



جامعة حائل
University of Ha'il

مجلة العلوم الإنسانية

دورية علمية محكمة تصدر عن جامعة حائل



السنة السادسة، العدد 19، المجلد الأول، سبتمبر 2023



ردمك 1658-8819

بِسْمِ اللَّهِ الرَّحْمَنِ الرَّحِيمِ



جامعة حائل

مجلة العلوم الإنسانية

دورية علمية محكمة تصدر عن جامعة حائل

للتواصل:

مركز النشر العلمي والترجمة

جامعة حائل، صندوق بريد: 2440 الرمز البريدي: 81481



<https://uohjh.com/>



j.humanities@uoh.edu.sa

نبذة عن المجلة

تعريف بالمجلة

مجلة العلوم الإنسانية، مجلة دورية علمية محكمة، تصدر عن وكالة الجامعة للدراسات العليا والبحث العلمي بجامعة حائل كل ثلاثة أشهر بصيغة دورية، حيث تصدر أربعة أعداد في كل سنة، وبحسب اكتمال البحوث المجازة للنشر.

رؤية المجلة

التميز في النشر العلمي في العلوم الإنسانية وفقاً لمعايير مهنية عالمية.

رسالة المجلة

نشر البحوث العلمية في التخصصات الإنسانية؛ لخدمة البحث العلمي والمجتمع المحلي والدولي.

أهداف المجلة

تهدف المجلة إلى إيجاد منافذ رصينة؛ لنشر المعرفة العلمية المتخصصة في المجال الإنساني، وتمكن الباحثين -من مختلف بلدان العالم- من نشر أبحاثهم ودراساتهم وإنتاجهم الفكري لمعالجة واقع المشكلات الحياتية، وتأسيس الأطر النظرية والتطبيقية للمعارف الإنسانية في المجالات المتفرعة، وفق ضوابط وشروط ومواصفات علمية دقيقة، تحقيقاً للجودة والريادة في نشر البحث العلمي.

قواعد النشر

لغة النشر

- 1- تقبل المجلة البحوث المكتوبة باللغتين العربية والإنجليزية.
- 2- يُكتب عنوان البحث وملخصه باللغة العربية للبحوث المكتوبة باللغة الإنجليزية.
- 3- يُكتب عنوان البحث وملخصه ومراجعته باللغة الإنجليزية للبحوث المكتوبة باللغة العربية، على أن تكون ترجمة الملخص إلى اللغة الإنجليزية صحيحة ومتخصصة.

مجالات النشر في المجلة

تتعم مجلة العلوم الإنسانية بجامعة حائل بنشر إسهامات الباحثين في مختلف القضايا الإنسانية الاجتماعية والأدبية، إضافة إلى نشر الدراسات والمقالات التي تتوفر فيها الأصول والمعايير العلمية المتعارف عليها دولياً، وتقبل الأبحاث المكتوبة باللغة العربية والإنجليزية في مجال اختصاصها، حيث تعنى المجلة بالتخصصات الآتية:

- علم النفس وعلم الاجتماع والخدمة الاجتماعية والفلسفة الفكرية العلمية الدقيقة.
- المناهج وطرق التدريس والعلوم التربوية المختلفة.
- الدراسات الإسلامية والشريعة والقانون.
- الآداب: التاريخ والجغرافيا والفنون واللغة العربية، واللغة الإنجليزية، والسياحة والآثار.
- الإدارة والإعلام والاتصال وعلوم الرياضة والحركة.

أوعية نشر المجلة

تصدر المجلة ورقياً حسب القواعد والأنظمة المعمول بها في المحلات العلمية المحكمة، كما تُنشر البحوث المقبولة بعد تحكيمها إلكترونياً لتعم المعرفة العلمية بشكل أوسع في جميع المؤسسات العلمية داخل المملكة العربية السعودية وخارجها.

الشروط العامة للنشر العلمي

- 1- عدم مخالفة البحث لضوابط والأحكام والآداب العامة في المملكة العربية السعودية.
- 2- أن يُرأى في البحث الأصالة والابتكار والجدية العلمية.
- 3- مراعاة الأمانة العلمية وضوابط التوثيق في النقل والاقتباس.
- 4- السلامة اللغوية ووضوح الصور والرسوم والجدول إن وجدت، وللمجلة حقها في مراجعة التحرير والتدقيق التحريري.
- 5- ألا يرد اسم الباحث (الباحثين) في أي موضع من البحث إلا في صفحة العنوان فقط.
- 6- يقدم الباحث الرئيس تعهداً (حسب النموذج أ) يفيد أن البحث لم يسبق نشره (ورقياً أو إلكترونياً)، وأنه غير مقدم للنشر، ولن يقدم للنشر في وجهة أخرى حتى تنتهي إجراءات تحكيمه، وتنتشر في المجلة، أو الاعتذار للباحث عن عدم قبول البحث؛ وذلك وفق النموذج المعتمد في المجلة.
- 7- تقوم هيئة تحرير المجلة بالفحص الأولي للبحث، وتقدير أهليته للتحكيم، أو الاعتذار عن عدم قبوله أو لياً، أو بناء على تقارير المحكمين دون إبداء الأسباب.
- 8- يقدم الباحث الرئيس (حسب النموذج ب) تقريراً عن تعديل البحث (بعد التحكيم) وفقاً للملاحظات الواردة في تقارير المحكمين الإجمالية أو التفصيلية في من البحث.

الشروط الفنية للنشر العلمي

- 1- ألا يزيد عدد صفحات البحث عن ثلاثين صفحة حسب المواصفات الفنية الآتية: تكون أعداد جميع هوامش الصفحة: من الجهات الأربع (3) سم، والمسافة بين الأسطر مفردة، ويكون نوع الخط في المن باللغة العربية (Traditional Arabic) بمجم (12) وباللغة الإنجليزية (Times New Roman) بمجم (10) وتكون العاوين الرئيسة في اللغتين بالنسب الغليظ (Bold) ويكون نوع الخط في الجدول باللغة العربية (Traditional Arabic) بمجم (10) وباللغة الإنجليزية (Times New Roman) بمجم (9)، وتكون العاوين الرئيسة في اللغتين بالنسب الغليظ.
- 2- يحتوي البحث على ملخص: أحدهما باللغة العربية، لا يزيد عدد كلماته عن (200) كلمة، والأخر باللغة الإنجليزية لا يزيد عدد كلماته عن (250) كلمة، ويكون في أسفل الصفحة للملخصين: العربي، والإنجليزي، كلمات مفتاحية (Key Words) لا تزيد على خمس كلمات.
- 3- ترجمة المراجع العربية إلى اللغة الإنجليزية بعد التحكيم والقبول الأولي للنشر، حيث يتم رومنة (Romanization / Transliteration) اسم، أو أسماء المؤلفين، متنوعة بسنة النشر بن فوسن (يقصد بالرومنة النقل الصوتي للحروف غير اللاتينية إلى حروف لاتينية، يمكن قراءة اللغة الإنجليزية من فرائقها، أي: تحويل منطوق الحروف العربية إلى حروف تنطق بالإنجليزية)، ثم يتبع بعنوان المقالة إذا كان متوافراً باللغة الإنجليزية في أصل المقالة، وإذا لم يكن متوافراً فتتم ترجمته إلى اللغة الإنجليزية، ثم يتبع باسم النورية التي نشرت بها المقالة باللغة الإنجليزية إذا كان مكتوباً بها، وإذا لم يكن مكتوباً لها فتتم ترجمته إلى اللغة الإنجليزية، ثم تضاف كلمة (in Arabic) بن فوسن بعد عنوان النورية.
- 4- يلى قائمة المراجع العربية، قائمة بالمراجع الإنجليزية، متضمنة المراجع العربية التي تم ترجمتها، أو رومنتها، وفق ترتيبها الهجائي (باللغة الإنجليزية) حسب الاسم الأخير للمؤلف الأول، وفقاً لأسلوب التوثيق المعتمد في المجلة.
- 5- تستخدم الأرقام العربية (Arabic.... 1, 2, 3) سواء في من البحث، أو الجداول والأشكال، أو المراجع، وترقم الجداول والأشكال في المن ترقيماً متسلسلاً مستقلاً لكل منهما، ويكون لكل منها عنوانه أعلاه، ومصدره - إن وجد - أسفله.
- 6- يكون الترقيم لصفحات البحث في المنتصف أسفل الصفحة، ابتداءً من صفحة ملخص البحث (العربي، والإنجليزي) حتى آخر صفحة من صفحات مراجع البحث.
- 7- أساليب التوثيق المعتمد في المجلة: هو نظام جمعية علم النفس الأمريكية، الإصدار السادس

Ed American Psychological Association 6th (APA)

- 8- يرسل البحث (إلى البريد الإلكتروني للمجلة J.Humanities@uoh.edu.sa حسب المواصفات الفنية بصيغتي (Word) و (Pdf) مع السيرة الذاتية للباحث أو الباحثة أو الباحثين بعد تعبئة النموذج (أ)، ويمكن الحصول عليه من الموقع الإلكتروني لمجلة العلوم الإنسانية:

<https://uohjh.com>

المشرف العام

وكيل الجامعة للدراسات العليا والبحث العلمي

أ. د. عبد العزيز بن سالم الغامدي

هيئة التحرير

رئيس هيئة التحرير

أ. د. بشير بن علي اللويش

أعضاء هيئة التحرير

أ. د منى بنت سليمان الذبياني

د. سالم بن عبيد المطيري

د. نواف بن عوض الرشيدى

د. إبراهيم بن سعيد الشمري

الهيئة الاستشارية

أ.د. فهد بن سليمان الشايح

جامعة الملك سعود - مناهج وطرق تدريس

Dr. Nasser Mansour

University of Exeter. UK – Education

أ.د. محمد بن مترك القحطاني

جامعة الإمام محمد بن سعود الإسلامية - علم النفس

أ.د. علي مهدي كاظم

جامعة السلطان قابوس بسلطنة عمان - قياس وتقييم

أ.د. ناصر بن سعد العجمي

جامعة الملك سعود - التقييم والتشخيص السلوكي

أ.د. حمود بن فهد القشعان

جامعة الكويت - الخدمة الاجتماعية

Prof. Medhat H. Rahim

Lakehead University - CANADA

Faculty of Education

أ.د. رقية طه جابر العلواني

جامعة البحرين - الدراسات الإسلامية

أ.د. سعيد يقطين

جامعة محمد الخامس - سرديات اللغة العربية

Prof. François Villeneuve

University of Paris 1 Panthéon Sorbonne

Professor of archaeology

أ. د. سعد بن عبد الرحمن البازعي

جامعة الملك سعود - الأدب الإنجليزي

أ.د. محمد شحات الخطيب

جامعة طيبة - فلسفة التربية

فهرس الأبحاث		
رقم الصفحة	عنوان البحث	م
30 - 9	الأبعاد الاجتماعية لمرض سرطان الأطفال: دراسة ميدانية بأحد مستشفيات الرياض د. أسماء بنت عبدالله التويجري	1
54 - 33	القيم الجمالية للنحت الميداني في مدينة حائل بين الخصوصية التراثية المحلية والعالمية في ضوء رؤية المملكة 2030 د. فوزي بن سالم الشايع	2
67 - 57	تبني التعليم 4.0 في التعليم العالي السعودي في ضوء الثورة الصناعية الرابعة د. فرحان يتيم العنزي	3
98 - 69	تقوم دور الإدارة المدرسية في تفعيل المشاركة المجتمعية في مدارس الدمج الابتدائية في مدينة الرياض د. وفاء بنت علي الكثيري	4
122 - 101	درجة تطبيق القيادات الأكاديمية في الجامعات السعودية للإدارة الاستراتيجية وعلاقتها بالتميز المؤسسي د. غنام بن هزاع المريخي	5
150 - 125	دور منطقة حائل في تمكين ذوي الإعاقات من أسر المطلقات للمساهمة في تنمية المجتمع في إطار رؤية المملكة 2030 د. أحمد عبد المقصود محمد أحمد . د. علي محمد عبد المعطي الديسطي د. مرفت جمال الدين علي شمرخ . د. أحمد خليفة أحمد يونس	6
169 - 153	فاعلية توظيف المدخل التداولي في تنمية فهم التعبيرات الاصطلاحية لدى متعلمي اللغة العربية الناطقين بغيرها د. عبد الرحمن بن محمد بن سعيد الجهني	7
221 - 171	نموذج مقترح لدراسة كفاءة الخدمات الدينية بالمدينة العربية الإسلامية «مدينة حائل أنموذجاً» د. محمد بن فريح بن فهد التميمي	8
243 - 223	قياس الوعي السيميائي للمصمم الجرافيك بالعلامة التجارية السعودية د. قماش بن علي حسين آل قماش . أ. دعد يوسف إبراهيم الأحدي	9
265 - 245	مستوى الكفاءة الذاتية لدى معلمي التربية الخاصة في فصول الدمج من وجهة نظر المعلمين أنفسهم د. سعد بن معطش العامر	10
279 - 267	واقع توظيف معلمي الرياضيات لنموذج التعلم القائم على المشكلات المعدل في تدريس طلاب المرحلة المتوسطة بمنطقة الجوف د. محمد بن فاهد السرحاني	11
301 - 281	Preserving Constitutional Balance: An Analysis of the Separation of Powers Principle in the United States Constitution د. محمد ضياء محمد رفاعي	12
312 - 303	Assessing the key drivers of tablet usage among students at the University of Ha'il, using an extension of the Technology Acceptance Model (TAM) د. سلطان بن حماد الشمري	13

نموذج مقترح لدراسة كفاءة الخدمات الدينية بالمدينة العربية الإسلامية «مدينة حائل أنموذجاً» A Proposed Model for Studying the Efficiency of Religious Services in the Arab Islamic city «Hail City as a Model»

د. محمد بن فريح بن فهد التميمي

أستاذ الجغرافيا المشارك، قسم العلوم الاجتماعية، كلية الآداب والفنون، جامعة حائل

Dr. Mohammed Bin Freih Fahad Al-Tamimi
Assoc.Prof, Department of Social Sciences, College of Arts,
University of Hail, Saudi Arabia

قُدِّم للنشر في 2023/03/31، وقَبِل للنشر في 2023/05/23

الملخص

يهتم هذا البحث بدراسة كفاءة الخدمات الدينية بالمدينة العربية الإسلامية: مدينة حائل أنموذجاً، حيث تناولت الدراسة مشكلة البحث وأهمية الموضوع، وأهدافه وتساؤلاته، ومنطقة الدراسة، وتم استخدام المنهج العلمي الاستقرائي وبعض الأساليب العلمية المختلفة، وتم استعراض بعض الدراسات السابقة التي تناولت الموضوع، هدفت الدراسة إلى التعرف على رضا المبحوثين من سكان مدينة حائل عن العناصر العمرانية، والداخلية، والخارجية، والموقع الجغرافي، والأداء الوظيفي للمساجد، إضافة إلى العلاقات الاجتماعية بين جماعة المسجد، من أجل إيجاد حلول مناسبة تقلل من نسبة عدم الرضا عن هذه الخدمة، وتبرز أهمية الدراسة في الكشف عما إذا كانت هناك فروق ذات دلالة إحصائية فيما يخص كفاءة الخدمات الدينية في المدينة، إلى جانب التعرف على مدى ارتباط الخصائص السكانية بالرضا عن الخدمات الدينية بالمدينة. ولتحقيق أهداف الدراسة جرت الاستعانة بالمصادر الحكومية وتقارير مصلحة الإحصاء العامة، والدراسات الاستشارية، بالإضافة إلى الحصول على أعداد المساجد وخريطة رقمية للمدينة من أمانة المنطقة، كما جرى تصميم استبيان اعتمد على الدراسات السابقة في بنائه وعرض على مجموعة من الأكاديميين للتعديل والحذف والإضافة عليه بما يتوافق مع أهداف الدراسة المراد تحقيقها. وتوصلت الدراسة إلى مجموعة من النتائج أهمها أن مستويات الرضا عن المساجد تميل إلى الارتفاع في كافة جوانبها بين المبحوثين رغم اختلاف تقديراتهم، وتوصلت الدراسة تبعاً لهذه النتائج لمجموعة من التوصيات منها إجراء مسح شامل لمستويات الرضا عن الخدمات الدينية في المدينة العربية الإسلامية، والعمل على الرفع من كفاءة الخدمات الدينية في البيئة الحضرية، كما تضمنت الدراسة (43) جدولاً و(4) أشكال و(6) صور و(3) ملاحق.

الكلمات المفتاحية: الرضا عن الخدمات الدينية، مدينة حائل، المساجد، جغرافية الخدمات، المدينة العربية.

Abstract

This study tackles (satisfaction with religious services: Hail city as a model), as the study dealt with the research problem, the importance of the subject, the objectives and questions, and the study area. The researcher used in this study the inductive scientific method and some different scientific methods, and some previous studies related to the subject were reviewed. This study aimed to identify the satisfaction of the respondents from the residents Hail city about the urban, internal, and external elements, the geographical location, and the functional performance of mosques, in addition to the social relations between the mosque community, in order to find appropriate solutions that reduce the percentage of dissatisfaction with this service, and highlight the importance of the study in Detecting whether there are statistically significant differences with regard to the efficiency of religious services in the city, as well as identifying the extent to which population characteristics relate to satisfaction with religious services in Hail city. In order to achieve the objectives of the study, the researcher used governmental sources, reports of the Statistics General Authority, and consulting studies. In addition to obtaining the numbers of mosques and a digital map of the city from the Municipality of the region, the researcher used a questionnaire that relied on previous studies in its construction and was presented to a group of academics for modification, deletion and addition to this in accordance with the objectives of the study to be achieved. The study reached a set of results, the most important of which is that the levels of satisfaction with mosques tend to rise in all aspects among the respondents despite their different estimates. The efficiency of religious services in the urban environment. The study also included (43) tables, (4) figures, (6) pictures, and (3) appendices.

Keywords: Satisfaction with religious services, Hail city, mosques, geography of services, Arab city.

المقدمة:

الراضين عن هذه الخدمة. وتبرز أهمية الدراسة في الكشف عما إذا كانت هناك فروق ذات دلالة إحصائية بين أحياء مدينة حائل فيما يخص كفاءة الخدمات الدينية في المدينة، إلى جانب التعرف على مدى ارتباط الخصائص السكانية بالرضا عن الخدمات الدينية بالمدينة.

تم اختيار مدينة حائل لتكون المجال الجغرافي لهذه الدراسة؛ لأنها العاصمة الإدارية لمنطقتها الجغرافية، كما أنها المدينة الرئيسية في الإمارة، إضافة إلى أن مدينة حائل لم تحظ بدراسة علمية متخصصة عن المساجد حسب علم الباحث. إن مدينة حائل تمثل نموذجاً جيداً للمدينة السعودية كبيرة الحجم، حيث بلغ عدد سكانها 344111 نسمة (وزارة الشؤون البلدية والقروية، 1439: 202)، وترتيبها 13 على مستوى المدن السعودية، وتقع في الجزء الشمالي الأوسط من المملكة، شمال هضبة نجد، إلى الجنوب من النفود الكبير، وقد نمت المدينة على سهل مستوي يتخلله بعض المرتفعات الجبلية الصغيرة، وتقع المدينة عند الأطراف الشمالية الشرقية لجبال أجا، وتقع المدينة جيولوجياً عند الأطراف الشمالية لإقليم الدرع العربي، ولا يبعد الإقليم الرسوبي، الذي يمتاز بوفرة المياه الجوفية العميقة سوى 45 كيلومتراً.

وتناولت الدراسة موضوع الدراسة، وأهميتها، ومشكلة البحث، وأهدافه وتساؤلاته، ومنطقة الدراسة، وتم استعراض الدراسات السابقة التي تناولت الموضوع، وتم تبيان المنهج والأساليب المتبعة في هذه الدراسة، حيث تم تحليل البيانات باستخدام البرامج الإحصائية SPSS، وإكسل، ونظم المعلومات الجغرافية، وانتهت الدراسة بالخاتمة، وعرض لأهم النتائج والتوصيات التي توصلت إليها. ولتحقيق أهداف الدراسة جرت الاستعانة بالمصادر الحكومية، وتقارير مصلحة الإحصاءات العامة، والدراسات الاستشارية، بالإضافة إلى الحصول على أعداد المساجد، وخريطة رقمية للمدينة من أمانة المنطقة، كما جرى تطوير استبانة اعتمدت على الدراسات السابقة في بنائها، وعرضت على مجموعة من الأكاديميين للتعديل، والحذف، والإضافة عليها بما يتوافق مع أهداف الدراسة المراد تحقيقها.

موضوع الدراسة:

تعدّ دراسة الرضا عن الخدمات ذات أهمية كبيرة في مجال التخطيط الحضري؛ لأن المسجد من أهم مكونات النسيج العمراني للمدينة العربية الإسلامية، وتعدّ المساجد من النماذج الخلاقة التي تستطيع أن تتجاوب مع التخطيط الواعي المدروس، وتفي ببرامجه دون عوائق، وقد استندت الدراسة إلى واقع الخدمات الدينية الحالية في مدينة حائل؛ لأجل التعرف على طبيعة هذه الخدمة وخصائصها. ومحددات الرضا عن الخدمات الدينية كثيرة، منها ما يتعلق بالخصائص العامة للمساجد، ومنها ما يختص بنمط التوزيع المكاني للمساجد، كما أن الرضا عن الخدمات الدينية قد يتأثر بالرضا عن الجوانب الشرعية والوظيفية للمساجد. ولم تقتصر الدراسة على بحث عناصر الرضا وعدمه

مفهوم الرضا في تراثنا الإسلامي قديم، وبشكل خاص ما أشير إليه في القرآن الكريم، وما تناوله علماءنا المسلمون، وقد وردت كلمة الرضا في القرآن الكريم (73) مرة، قال جل جلاله: «رَضِيَ اللَّهُ عَنْهُمْ وَرَضُوا عَنْهُ وَأَعَدَّ لَهُمْ جَنَّاتٍ تَجْرِي تَحْتِهَا الْأَنْهَارُ خَالِدِينَ فِيهَا أَبَدًا ذَلِكَ الْفَوْزُ الْعَظِيمُ» (المائدة: 119)، والرضا المتبادل بين الخالق والمخلوق هو الفوز العظيم، وتقوم العلاقة بينهما على أساس أن أحدهما موجب للآخر، وهي المكافأة التي يتلقاها المحسنون، «وَالَّذِينَ اتَّبَعُوهُمْ يُحَسِّنُونَ رَضِيَ اللَّهُ عَنْهُمْ وَرَضُوا عَنْهُ» [التوبة: 100]. إن معيار تحقيق الرضا ليس ذاتياً مطلقاً، وإنما يحدده الشرع، والقواعد الشرعية هي أساس تحديد مجالات الرضا، فالرضا فضل من الله يجعل الإنسان نشيطاً، مرتاحاً في حياته اليومية (المشعان، 1413: 27-28). وبدأت بحوث الرضا في الولايات المتحدة الأمريكية في مجال العمل والصناعة، ثم تشعبت تلك البحوث حتى شملت مختلف ميادين الحياة الجغرافية، والاجتماعية، والاقتصادية، والمهنية (التميمي، 1423: 4). ويعدّ الرضا عن الخدمات الدينية المعيار الذي من خلاله يمكن الحكم على مستوى الخدمة وكفائتها، كما ينبغي الإشارة إلى أن الرضا عن الخدمات هو الهدف الذي تسعى إليه اللجان التخطيطية، والإدارات الحكومية المسؤولة عن توزيع أي خدمة من الخدمات العامة، وذلك من أجل توفير الحياة الكريمة للسكان، وضمان سعادتهم وراحتهم.

تعد دراسة الخدمات العامة التي يحتاجها السكان بشكل يومي من الموضوعات الحيوية والمهمة في الجغرافيا، وتأخذ نصيباً كبيراً من اهتمامات الجغرافيين، وبخاصة الجانب التطبيقي، وأصبح ذلك من الاتجاهات البحثية الحديثة في الدراسات الجغرافية المعاصرة، ويأتي الاهتمام بذلك لأن علم الجغرافيا يركّز على دراسة هذه الخدمات مكانياً، من أجل تقديم أفضل الحلول، حتى تؤدي هذه الخدمات المطلوب منها بكفاءة عالية (الشمري 1431: 14). وتعتبر الخدمات من أهم ما تقدمه المدن لسكانها، كما تتحدد نوعية الحياة في المدن - إلى حد كبير - بناءً على الخدمات المتوفرة بها، ومدى كفاءتها وكفائتها، لذا أولتها العديد من العلوم الإنسانية، والتطبيقية، والتخطيطية، والهندسية اهتماماً كبيراً، توافقاً مع سعة طيف الخدمات وتنوعها، وتأتي أهمية دراسة الخدمات الدينية من أولوية الخدمات المقدمة للسكان، لما للمسجد من أهمية كبيرة، ومكانة عظيمة في نفوس المسلمين (الحازمي، 1433: 2).

تهدف الدراسة إلى التعرف على رضا الباحثين من سكان مدينة حائل عن العناصر المعمارية، والداخلية، والخارجية، والموقع الجغرافي، والأداء الوظيفي للمساجد، إضافة إلى العلاقات الاجتماعية بين جماعة المسجد، من أجل استكشاف ومعرفة درجة مستوى رضا المصلّين عن الخدمات الدينية لمدينة حائل، من أجل إيجاد حلول مناسبة، تقلل من نسبة السكان غير

مهماً للحكم على مدى تحقيق الخدمات الدينية لرسالتها المادية والروحية للمصلين، وعلى الإدارات الحكومية المسؤولة عن هذه الخدمة أن تدرك وظيفتها الأساسية المتمثلة في تحقيق رضا المصلين عن هذه الخدمة قبل كل شيء، وتحديد ما يلزم المصلين من متطلبات، والعمل المستمر لتحقيق هذا التوازن بين هذه المتطلبات، ومستوى تحقيقها لهم. وعند دراسة التحليل المكاني لمساجد مدينة حائل، وجد أن توزيع المساجد في أحياء المدينة يتفاوت، فمنها النمط المتقارب المتجه نحو التجمع، والنمط المتقارب المتجه نحو العشوائي، والنمط العشوائي، والنمط المتباعد المتجه نحو العشوائي، والنمط المتباعد المتجه نحو المنتظم (التميمي، 2023: 42-43)، ونظراً لهذا التنوع في نمط التوزيع الجغرافي للمساجد في مدينة حائل، فقد كان هذا حافزاً ودافعاً للباحث لدراسة درجة مستوى رضا المصلين عن الخدمات الدينية في مدينة حائل، وهل لمثل هذا التنوع أثر في درجة مستوى الرضا عن خدمات المساجد في المدينة؟

في هذه الدراسة سوف نبحث المشكلات التي تواجه المصلين في مساجدهم، وبيئاتهم السكنية والحضرية، والتي قد تساعد في تحقيق قدر مناسب من الرضا، كما تحاول الدراسة إبراز نوع العلاقة بين مستوى الرضا عن الخدمات الدينية، وعدد من المتغيرات المرتبطة بالخصائص الديموغرافية، والاجتماعية، والسلوكية، والاقتصادية، والسكنية، والخصائص المرتبطة بالمساجد نفسها، وبناءً على ذلك يمكن صياغة مشكلة الدراسة في التساؤل الآتي: ما درجة مستوى رضا المصلين عن الخدمات الدينية بمدينة حائل؟ وللإجابة عن تساؤل الدراسة الرئيس تم طرح عدد من الأسئلة للإجابة عنها.

تساؤلات الدراسة:

1. ما مستوى الرضا لدى المصلين عن الخصائص العامة للمساجد؟
2. ما مستوى الرضا لدى المصلين عن العناصر الداخلية للمساجد؟
3. ما مستوى الرضا لدى المصلين عن العناصر الخارجية للمساجد؟
4. ما مستوى الرضا لدى المصلين عن النمط الجغرافي للمساجد؟
5. ما مستوى الرضا لدى المصلين عن الأداء الوظيفي للمساجد؟
6. ما مستوى الرضا لدى المصلين عن العلاقات الاجتماعية بين جماعة المسجدين؟
7. ما العلاقة بين مستوى الرضا عن الخدمات الدينية والمتغيرات الديموغرافية، والاجتماعية، والسلوكية، والسكنية، والاقتصادية، للمصلين، والأئمة، والمؤذنين؟

من محددات الرضا، بل شملت الدراسة العلاقة بين تلك المحددات وبين الخصائص الديموغرافية، والاجتماعية، والسلوكية، والسكنية، والاقتصادية للمبحوثين، وأثرها في تحديد اتجاهاتهم ومشاعرهم نحو الرضا عن الخدمات الدينية في المدينة، حتى يتحقق لهم أعلى مستويات الجودة التي تسعى إليها الشؤون الإسلامية في المملكة العربية السعودية، ولا يتأتى لهم ذلك حتى تراعي البُعد الحسي الذي يتمثل في رصد مشاعر، وأحاسيس، وآراء المستفيدين عن الخدمات المقدمة لهم، وهو ما تسعى إليه هذه الدراسة من تقديم صورة موضوعية عن المتغيرات المرتبطة بالرضا عن الخدمات الدينية.

إن معرفة العوامل المؤثرة في عدم رضا المصلين تجاه الخدمات الدينية في المدن، قد تمكنا من التحكم في هذه العوامل، بما يرفع من مستوى الرضا عن هذه الخدمة، وهذا الأمر سيؤدي إلى زيادة الكفاءة العملية للخدمات والوظائف الدينية، وقدرة المدينة على تلبية حاجات الأجيال الحاضرة والقادمة، وتحسين نوعية وجود الحياة، وكفاءة البيئة الحضرية، وتحقيق رفاهية المواطن. وتشمل الخدمات الدينية في البيئة الحضرية السعودية المساجد والمقابر، (وسوف تقتصر الدراسة الحالية على المساجد)، في حين أنه في عدد من الدول العربية والإسلامية تضاف إليها الحسينيات والكنائس، والمعابد، والمزارات (عبود، 2014: ص269)، ومن المؤمل أن تسهم هذه الدراسة في زيادة فهمنا للخصائص العامة للمساجد في البيئة الحضرية الإسلامية، ونمط توزيعها، وتقييم أدائها الوظيفي من وجهة نظر المصلين أنفسهم.

أهمية الدراسة:

1. إن دراسة كفاءة الخدمات الدينية بمدينة حائل لم تتناولها دراسات علمية متخصصة -حسب علم الباحث- فكان هذا دافعاً مهماً للباحث، لدراسة هذا الموضوع.
2. ندرة البحوث العربية التي تناولت درجة مستوى الرضا عن الخدمات الدينية في المدينة، رغم أهمية هذه الخدمة من الناحية المادية والروحية.
3. تبرز أهمية دراسة هذا المرفق الخدمي في المدينة الإسلامية من كونه ركيزة من ركائز التخطيط الحضري، ومؤشراً من مؤشرات جودة الحياة في البيئة الحضرية المعاصرة.
4. يؤمل أن تفتح هذه الدراسة آفاقاً جديدة في الدراسات الخاصة بالمساجد، برؤى جديدة، وبشكل شمولي.
5. تسليط الضوء على العوامل المؤثرة في تقييم كفاءة الخدمات الدينية بالمدينة.

مشكلة الدراسة:

يمثل رضا المصلين عن الخدمات الدينية في مدينة حائل عنصراً رئيساً من عناصر نجاح المساجد في المدينة. ويعد مقياساً

منطقة الدراسة:

الجزيرة العربية من ناحية ثانية كبلاد الشام، وفلسطين، وبلاد الرافدين، فهي بذلك نقطة ارتكاز، واتصال بين تلك الأقاليم الجغرافية.

الدراسات السابقة:

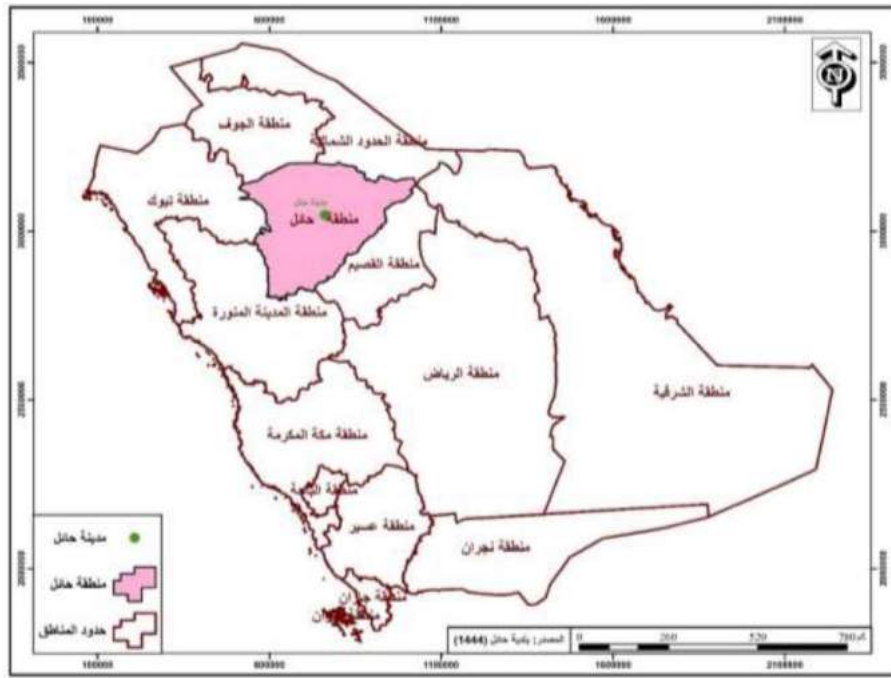
تعددت الدراسات التي تناولت المساجد على مستوى المدن، وأخذت الدراسات أربعة اتجاهات رئيسية: الاتجاه التاريخي الوصفي، والمعماري، والشرعي، والتوزيع المكاني للمساجد، وسوف يتم استعراض الدراسات الخاصة بكفاءة توزيع المساجد في المدينة الإسلامية، إذ لم يعثر الباحث على أي دراسة تعنى بدراسة مستويات الرضا عن المساجد في أدييات البحث.

أولاً- الدراسات التي اهتمت بكفاءة توزيع المساجد في المدن:

يوجد العديد من الدراسات التي تناولت المساجد، وتوزيعها، ومدى كفاءتها، وفيما يلي استعراض لبعض هذه الدراسات، خاصة الحديثة منها:

تعتبر مدينة حائل من مراكز الاستيطان البشري الموجودة في الجزيرة العربية قبل الإسلام، وفي الوقت الحاضر تعد مدينة حائل من المدن السعودية ذات الحجم الكبير حيث يبلغ عدد سكانها عام (1436هـ) (344111) نسمة (وزارة الشؤون البلدية والقروية، 202: 1439). وتحتل المرتبة الثالثة عشر بين مدن المملكة العربية السعودية من حيث الحجم وتقع مدينة حائل فلكياً على دائرة عرض 27.31 درجة شمال خط الاستواء، وخط طول 25 41 شرقاً، شكل (1) وترتبط مدينة حائل ببقية مناطق المملكة بعدد من الطرق السريعة، والمزدوجة، والإقليمية، والزراعية المعبدة، كما يوجد في المدينة مطار دولي يربط مدينة حائل بمدن ودول العالم، ومحطة لسكة الحديد الذي يربط شمال غرب المملكة بالعاصمة الرياض مروراً بمنطقتي حائل والقصيم.

وموقعها الجغرافي هذا جعلها تتوسط الأقاليم الجغرافية الواقعة في شبه الجزيرة العربية: كإقليم الحجاز وأرض اليمامة، والبحرين سابقاً، واليمن، والدول، والأقاليم الجغرافية الواقعة شمال شبه



شكل (1): منطقة حائل الإدارية بين مناطق المملكة العربية السعودية

التجمعات السكانية، ولا يوجد للمساحة تأثير يذكر على توزيع المساجد، كما أظهرت الدراسة كفاءة توزيع المساجد المحلية عكس مساجد الجمعة ومصليات العيد.

• دراسة عبود (2014): الخدمات الدينية، توزيعها المكاني وكفاءتها الوظيفية في مدينة البصرة. هدفت الدراسة إلى بحث التوزيع المكاني للخدمات الدينية في مدينة البصرة،

• دراسة الحازمي (2013): التوزيع الجغرافي للمساجد بمدينة مكة المكرمة، دراسة في جغرافية الخدمات. هدفت الدراسة إلى تحليل التوزيع الجغرافي للمساجد بمدينة مكة المكرمة، وتوصلت الدراسة إلى أن توزيع المساجد غير متكافئ على كافة أجزاء المدينة، وأن المساجد تتبع في توزيعها في المقام الأول القرب من

حائل. هدفت هذه الدراسة إلى كشف مستوى الرضا السكني بمدينة حائل، وقد توصلت الدراسة إلى أن سكان مدينة حائل يتمتعون بدرجة عالية من الرضا السكني، كما أظهرت الدراسة أن حادثة المساكن، وسعتها، وكثرة مرافقها كانت مهمة في التقويم الإيجابي من قبل المواطنين، في حين أبدى المبحوثون معدلات رضا أقل عن بعض عناصر البيئة الحضرية مثل: كمية المياه الواصلة للمساكن، وفرص العمل، وخدمات التعليم الجامعي، والمستشفيات المتخصصة، وأوصت الدراسة أنه بقليل من الاهتمام ببعض العناصر الخاصة بالمسكن والحيا والمدينة سوف يُقضى على معظم المشكلات التي تواجه المواطنين.

دراسة التميمي (1432): درجة الرضا عن مهرجان رالي حائل «تحدي النفود الكبير»، والفعاليات المصاحبة 2006-2008م في المملكة العربية السعودية. هدفت الدراسة إلى تحديد درجة رضا زوار رالي حائل، ومدى إشباع المهرجان للحاجات الاجتماعية، والاقتصادية، والثقافية، والنفسية لزواره، وأظهرت نتائج الدراسة أن اتجاهات الحضور نحو الرضا عن فعاليات مهرجان رالي حائل كانت إيجابية، إذ بلغ متوسط الرضا العام (4.17، 4.25، 4.37) درجات للريالات الثلاثة 2006، 2007، 2008م على الترتيب، وأوصت الدراسة بوضع مقر دائم للمهرجان.

دراسة التميمي (2022): مستوى الرضا عن خدمات المساكن الخيرية بمدينة حائل. هدفت الدراسة إلى تحديد مستوى الرضا السكني لسكان المساكن الخيرية في أحياء مدينة حائل، وقد أظهرت نتائج الدراسة أن درجة الرضا عن المساكن الخيرية كانت متوسطة، وأن درجة الرضا عن البيئة السكنية كانت منخفضة، وتدل هذه النتيجة على عدم رضا السكان عن أحيائهم السكنية، وأوصت الدراسة برصد مبالغ مالية كبيرة من الميزانية العامة للدولة لدعم الصندوق العقاري لمقابلة الطلب المتزايد على القروض، وضرورة إقامة المساكن الخيرية في الأحياء القائمة لضمان توفر الخدمات والمرافق لسكان المساكن الخيرية في بيئاتهم السكنية (الأحياء).

دراسة التميمي (2023): التحليل المكاني لتوزيع المساجد في مدينة حائل باستخدام نُظْم المعلومات الجغرافية. هدفت الدراسة إلى التعرف على توزيع المساجد بمدينة حائل، وتحديد العوامل المؤثرة، ومقدار تأثيرها في نمط التوزيع، وتقييم مدى مطابقتة التوزيع الحالي للمساجد، للمعايير التخطيطية المعتمدة في المملكة، وتوصلت الدراسة إلى أن توزيع المساجد في المدينة متقارب ويميل إلى الاتجاه العشوائي حيث بلغت قيمة معامل صلة الجوار (0.58)، في حين توضح النتائج

وتوصلت الدراسة إلى أن هناك زيادة في عدد المساجد في قطاعات المدينة، ونقصاً في بعضها، مما يظهر سوء التوزيع، وأن المساحة التي تشغلها المساجد دون المعيار المعتمد، مما يدل على درجة التزاحم للمساجد، وارتفاع الكثافة السكانية.

دراسة محمد (2015): تحليل نمط التوزيع المكاني للمساجد بمدينة الخمس، باستخدام الأساليب الكمية. هدفت الدراسة إلى تحليل نمط التوزيع المكاني للمساجد في مدينة الخمس، وتوصلت الدراسة إلى أن مدينة الخمس تعاني سوء توزيع المساجد؛ بسبب عدم ارتكازها على تخطيط مسبق، وعدم مطابقتها للمعايير التخطيطية، وأوصت الدراسة بضرورة تطبيق المعايير التخطيطية عند بناء مساجد جديدة في المدينة.

دراسة بوقرية (2017): نمط توزيع المساجد بمدينة أجدابيا. هدفت الدراسة إلى التعرف على نمط التوزيع السائد للمساجد بالمدينة، ومدى تجانسها مع توزيع السكان بمختلف أحياء المدينة، من خلال تحليل نمط التوزيع المكاني لهذه الخدمة، باستخدام أسلوب الجار الأقرب، وقد أثبتت الدراسة أنه على الرغم من وجود فائض كبير للمساجد من ناحية الانتشار الكمي مقارنة بمعيار السكان، فإن توزيعها لا يتناسب مع توزيع السكان بمختلف أحياء المدينة. وقد أوصت الدراسة بإعادة توزيعها بالشكل الأمثل، ورسم الصورة المثلى لتوزيعها على كافة أحياء المدينة.

دراسة لازم (2018): الكفاءة الوظيفية للخدمات الدينية في مدينة العمارة. هدفت الدراسة إلى الكشف عن واقع الخدمات الدينية في مدينة العمارة، ومعرفة حجمها، وتوزيعها المكاني قياساً بحجم السكان فيها، فضلاً عن قياس مدى كفاءتها المكانية، والوظيفية، ومعرفة مدى تطابق مواصفاتها مع المعايير المحلية، وتوصلت الدراسة إلى وجود قصور وخلل واضح في الخدمة الدينية، من حيث عدد المساجد التي تحتاج إليها المدينة وفق المعايير التخطيطية.

دراسة عربيات (2021): كفاية وكفاءة خدمة المساجد في مدينة السلط 2019م باستخدام نُظْم المعلومات الجغرافية. هدفت الدراسة إلى تحديد وتقييم نمط التوزيع المكاني للمساجد في مدينة السلط، وتوصلت الدراسة إلى أن هناك نقصاً في أعداد المساجد مقارنة بعدد السكان والمصلين في المدينة، وأوصت الدراسة بضرورة وضع معايير تخطيطية لإنشاء المساجد في المدينة، وتوزيعها توزيعاً عادلاً يتناسب مع عدد السكان.

ثانياً- الدراسات الخاصة بالخدمات وبحوث الرضا عن مدينة حائل

دراسة التميمي (1422): الرضا السكني في مدينة

وموظفي المساجد، والعلاقات الاجتماعية بين جماعة المسجد.
مفهوم الرضا: عرف عدد من العلماء الرضا بتعريفات كثيرة (المشعان، 1985: 38-43) نذكر منها:

- مفهوم الرضا هو شعور الفرد بالراحة النفسية، بعد القيام بإشباع حاجاته وتحقيق أهدافه.
- أن الرضا يتحقق عندما يكون الطموح والعائد باتجاه واحد، وعدم الرضا يظهر عندما يكون العائد من البيئة أقل من طموحات الفرد.
- أن الشعور بالرضا هو حصيلة التفاعل بينما يريد الفرد، وبين ما يحصل عليه فعلاً.
- إن الرضا هو درجة إشباع حاجات الفرد، ويتحقق هذا الإشباع من عوامل متعددة.
- يعرف رضا المستفيدين بأنه مستوى تحقيق توقعاتهم الناتج عن المقارنة بين الخدمات كما يدركونها، ومستوى تحقيقها لهم، أما التعريف الإجرائي فهو تحقيق تطلعات المستفيدين من الخدمات المقدمة لهم مع الجودة فهي وتقدمها بما يحقق رغبة المستفيد (أمر الله، 2021: 82).

العوامل المؤثرة في رضا المستفيدين: توجد ثلاثة عوامل مهمة تؤثر في رضا المستفيدين (أمر الله، 2021: 85) وهي:

- **العوامل الأساسية:** وهي العوامل التي تسمى بعوامل عدم الرضا، وإذا حصل أي نقص، ولو طفيف منها، فإنه يؤثر بمستوى الرضا، أو الاستياء في حال عدم إنجازها أو تواجدها في المنتج.
- **العوامل المثيرة:** وهي عوامل رضا المستفيد، وفي حالة توفر هذه العوامل في المنتج فإنها تسهم في ارتفاع رضا المستفيد، وتساعد في إيجاهه.
- **عوامل الأداء:** إذا وجدت في المنتج فإنها ستحقق الإرضاء التام للمستفيدين، ومن ثم فإن ارتفاع الأداء سيزيد الرضا، وإذا انخفض الأداء فإنه يسبب الاستياء للمستفيد.

الرضا عن العناصر الداخلية للمسجد: يقصد بها الإضاءة الطبيعية والإنارة الكهربائية، وسماعات مكبر الصوت والنظافة، وحالة الرفوف، ووسائل التدفئة والتبريد، والدهانات، وحالة الفرش.

الرضا عن العناصر الخارجية للمسجد: يقصد بها المظهر الخارجي للمسجد وما يتعلق به مثل: سماعات مكبر الصوت الخارجية، والشكل الخارجي للنوافذ، والأبواب، والإنارة الخارجية، وملاءمة المداخل لكبار السن، ودهانات المسجد من الخارج.

الرضا عن الخصائص العامة للمسجد: يرتبط الرضا بالخصائص العامة للمسجد والمرافق المساندة مثل: حجم

عدم وجود مساواة تبعاً لمساحة الحي، وأن المساجد أكثر في الأحياء ذات الكثافة السكانية العالية، وقد أوصت الدراسة بوضع استراتيجية طويلة المدى لتوزيع المساجد في مدينة حائل، تتناسب مع حجم السكان، ومعدل نموه، ومساحة الأحياء.

وبعد استعراض الدراسات السابقة نجد أن الدراسة الحالية تهدف إلى إبراز مستوى الرضا عن الخدمات الدينية (المساجد) من وجهة نظر الباحثين من المصلين، من سكان مدينة حائل، في حين أن الدراسات السابقة الخاصة بالخدمات الدينية ركزت على التعرف على كفاءة التوزيع المكاني للمساجد في المدن، وعلاقة ذلك بعدد السكان، والمساحة.

وبالرغم من أن الدراسات السابقة تختلف عن الدراسة الحالية في الموضوع، ومجتمع الدراسة، وأهدافها فإنها ذات فائدة كبيرة للدراسة الحالية من حيث: الأهمية، والإثراء المعرفي لمفاهيم الخدمات الحضريّة، وإبراز أهمية الموضوع، مع ندرة المراجع التي تناولته، كما أنها أثرت الدراسة الحالية بالمصادر والمراجع والاستفادة من الكتابات ذات العلاقة بمشكلة الدراسة، ومعرفة الإطار النظري للدراسة، والاطلاع على نواحي الكمال والقصور في الدراسات السابقة، والإلمام بالموضوع، والاستفادة من الأساليب، والمفاهيم، والإجراءات المنهجية، مما ساعد الدراسة في تحديد مشكلة وأهمية وأهداف الدراسة، ومنهج الدراسة، والعينة، وتصميم استبانة الدراسة المستخدمة في جمع المادة العلمية. وعلى الرغم من كثرة الأبحاث التي تناولت المساجد وتنوعها في الموضوع والأهداف إلا أن الباحث لم يعثر على أي دراسة تناولت الرضا عن الخدمات الدينية في المدينة، فمعظم الدراسات السابقة ركزت على كفاءة وكفاية توزيع المساجد في المدن، إلا أن هذه الدراسة سلطت الضوء على موضوع درجة مستويات الرضا عن هذه الخدمة في مدينة حائل، ممثلة بمساجد المدينة المدروسة.

مصطلحات البحث:

المسجد: لقد اتفق على أن يسمى كل مكان يخصص للعبادة مسجداً وإن كانت الأرض كلها مسجداً وظهرت لأمة محمد. صلى الله عليه وسلم. وإذا كان المكان مسجداً فإنه يصبح مقصوراً على الصلاة والعبادة فقط (المقرن، 1999: 32).

مسجد جامع: فهو لفظ للمسجد الكبير الذي تقام فيه الفروض الخمسة بما فيها صلاة الجمعة.

مسجد محلي: مسجد داخل الأحياء السكنية وتقام فيه الفروض الخمسة ما عدا صلاة الجمعة.

الخدمات الدينية: تتمثل الخدمات الدينية في مدينة حائل الداخلية في الدراسة بالمساجد المحلية ومساجد الجمع، وخصائصها المعمارية، وعناصرها الداخلية، والخارجية، وموقعها الجغرافي،

حددت الدراسة بمدينة حائل، المركز الإداري لإمارة حائل شكل (2)، تبلغ مساحة أحياء المدينة (233.11 كم²)، بمجموع سكاني 344111 نسمة، وتضم المدينة نحو 974 مسجداً منها (145) مسجد جامع (التميمي 2023: 32). وشملت الدراسة جميع أحياء المدينة المعمرة الواقعة داخل الطريق الدائري، كما تم اختيار خمسة أحياء عشوائياً من أحياء المدينة الواقعة خارج الطريق الدائري، وهي أحياء: أجا، وغرب أجا، والزهران، وصبابة، وصلاح الدين. وتم استثناء الأحياء التي لا زالت في طور التعمير، مثل أحياء: المدائن، والوادي، والرصف، والنقرة الجديدة، وقرية أجا، ودره مشار، والياسمين، والنفل، ومخطط الراجحي، والجامعة، وضاحية الملك فهد، والإسكان، وتم استبعاد قرية اللقطة، وقرية النصبية، وقرية الجثامية، وقرية نقبين، وقرية السفن، الواقعة ضمن النطاق العمراني لمدينة حائل، كما تم استبعاد المخططات الجديدة الخالية من العمران، ولكنها مصنفة ضمن أحياء المدينة حسب خريطة أحياء مدينة حائل الصادرة من أمانة منطقة حائل، وهي: أرض وزارة الدفاع، وأرض المدينة الاقتصادية، ومخطط مشار السكني.

تمثل مجتمع الدراسة في المصلين في مساجد مدينة حائل، التي بلغت (974) مسجداً، حيث تم تطبيق الدراسة على عينة عشوائية في كل مسجد من مساجد المدينة المختارة عشوائياً والبالغ عددها (188) مسجداً، وقد بلغ حجم العينة (751) مصلياً يشكلون ما نسبته (15%) من إجمالي جماعة المسجد.

أساليب وطرق جمع المعلومات:

تم استخدام الاستبانة كأداة لجمع البيانات عن متغيرات الدراسة، واستناداً إلى الدراسات السابقة للتعرف على مدى رضا المبحوثين عن الخدمات الدينية في مدينة حائل، ولبناء الاستبانة اعتمد الباحث على المصادر العلمية، والدوريات، والمجلات الجغرافية، والبحوث، والدراسات السابقة ذات العلاقة بموضوعات الرضا، والخدمات. تم عرض الاستبانة في صورتها الأولية على عدد من الأكاديميين بجامعة حائل، قسم العلوم الاجتماعية، من أجل إبداء آرائهم وملحوظاتهم، وتم صياغة الاستبانة في صورتها النهائية.

وقد بلغ عدد أسئلة الاستبانة (111) سؤالاً، كان ما يخص عناصر الرضا عن المساجد (56) عبارة، منها (15) عبارة تخص عناصر المسجد الأساسية، وإحدى عشرة (11) عبارة تخص عناصر المسجد الداخلية، و(7) عبارات تخص عناصر المسجد الخارجية، و(5) عبارات تخص المواقع الجغرافية للمساجد، و(11) عبارة تخص الأداء الوظيفي للمساجد، و(7) عبارات تخص العلاقات الاجتماعية بين جماعة المسجد، وجعلت الإجابة عن كل عبارة خمسة مستويات، ملحق رقم (1).

أما بقية أسئلة الاستبانة فكانت عن خصائص المساجد، والبيئة السكنية (الأحياء) للمساجد، ومنها ما يتعلق بالخصائص الديموغرافية، والاجتماعية، والسلوكية، والسكنية، والاقتصادية للمصلين والأئمة والمؤذنين.

المسجد، وملحقاته، وارتفاع أرضية المسجد، ومنارة المسجد، والطراز المعماري للمسجد، وضحن المسجد، والضوضاء، والأماكن المخصصة لدورات المياه والمواضع.

الرضا عن الخدمات الدينية:

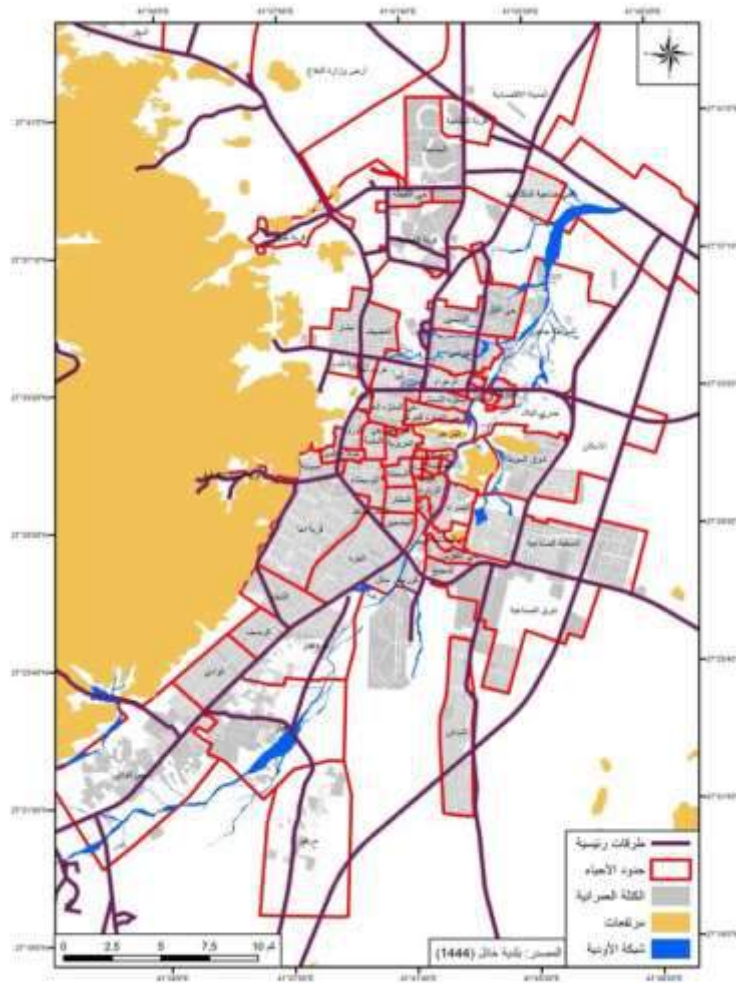
يمكن تقييم الرضا عن الخدمات الدينية من خلال النقاط التي يمكن الوصول إليها من خلال الإجابة على الفقرات الخاصة بالرضا عن الخصائص العامة للمساجد وعناصرها الداخلية والخارجية، والموقع الجغرافي، والأداء الوظيفي للمساجد، إضافة إلى العلاقات الاجتماعية بين جماعة المسجد، ولا يفهم من عدم تحقيق الرضا ترك ارتياد المسجد فهذا غير صحيح فالصلاة واجبة؛ لذا فإن الرضا من عدمه قد يتطلب من المصلي المهجر لارتياح مسجد ما، والارتياح لمسجد آخر يجد فيه تحقيق الرضا المتوافق مع ما يريد.

أهداف الدراسة:

1. التعرف على درجة مستوى رضا المبحوثين من سكان مدينة حائل عن الخصائص العامة للمساجد، ونمط توزيعها في المدينة.
2. الكشف عن مدى رضا المبحوثين من سكان مدينة حائل عن الأداء الوظيفي لمساجد مدينة حائل.
3. تقييم كفاءة الخدمات الدينية بمدينة حائل.
4. تحديد العلاقات بين مستوى الرضا عن الخدمات الدينية وبين الخصائص الديموغرافية، والاجتماعية، والسلوكية، والسكنية، والاقتصادية للمصلين، والأئمة والمؤذنين.
5. التعرف على النمط المكاني لمستوى الرضا عن الخدمات الدينية في أحياء مدينة حائل، أي التعرف على مستوى الرضا عن الخدمات الدينية حسب الموقع الجغرافي للمساجد.

منهجية الدراسة:

نحجت الدراسة المنهج الاستقرائي المتمثل في دراسة الجزء للوصول إلى الحكم العام؛ لتحديد رضا المصلين عن الخدمات الدينية في مدينة حائل، نظراً لملاءمته لهذا النوع من الدراسات، ويعرفه فرحان والخنيطي ومرعي (1985م) بأنه المنهج الذي يبدأ بالخاص ليصل إلى العام، فهو يبدأ بمشكلة، وتحديد عناصرها، ثم جمع المعلومات وتبويبها، وتصنيفها، واستخراج بعض الحقائق والفرضيات، ثم أخيراً الإجابة على تساؤلات البحث، ويمكن تعميم النتائج بحيث تصل إلى مرحلة النظرية أو القانون (فرحان وآخرون، 1985م، ص55)، كما اعتمدت الدراسة على عدد من الأساليب العلمية، لعل من أهمها: الأسلوب الوصفي التحليلي، والأسلوب الإحصائي الرياضي، وأسلوب نُظُم المعلومات الجغرافي.



شكل (2) أحياء مدينة حائل 1444هـ

عرض نتائج الدراسة ومناقشتها:

أولاً: الخصائص العامة للمسجد:

تم تفرغ وتحليل الاستبانة من خلال برنامج SPSS لمعالجة البيانات، وإيجاد التكرارات والنسب المئوية، والمتوسطات الحسابية، والعلاقات بين المتغير التابع، ومتغيرات الدراسة المستقلة، وقد تم استخدام الأساليب الإحصائية الآتية:

نتائج السؤال الأول: «ما مستوى الرضا لدى المصلين

عن الخصائص العامة للمساجد؟ وللإجابة عن السؤال الأول، والتعرف على درجة مستوى رضا المصلين عن الخصائص العامة للمساجد، تم حساب المتوسطات والانحرافات المعيارية لفقرات هذا المحور.

1. معامل ارتباط سبيرمان.

2. تحليل التباين الأحادي.

3. نموذج الانحدار الخطي.

جدول (1) المتوسطات الحسابية والانحرافات المعيارية لإجابات العينة على فقرات مستوى الرضا عن الخصائص العامة للمساجد

الرقم	نص الفقرة	المتوسط الحسابي	الانحراف المعياري	التقدير اللفظي لدرجة الرضا
	البعد العمراني الإنشائي للمساجد			
1	ارتفاع سقف المسجد	4.42	0.81	كبيرة جداً
2	حجم المبنى الذي تقام فيه صلوات الأوقات	4.31	0.94	كبيرة جداً
3	حجم أو مساحة المسجد	4.23	1.03	كبيرة جداً
4	ارتفاع أرضية المسجد عن الشارع العام	4.19	1.01	كبيرة
5	موقع منارة المسجد	4.18	0.96	كبيرة
6	ارتفاع منارة المسجد	4.14	1.04	كبيرة
7	مداخل المسجد	4.13	1.02	كبيرة
8	شكل منارة المسجد	4.05	1.07	كبيرة
9	حجم المبنى الذي تقام فيه صلوات الجمع	4.04	1.17	كبيرة
10	الطرز المعماري للمسجد	3.84	1.19	كبيرة
11	الشكل الخارجي للمسجد	3.81	1.26	كبيرة
12	مساحة فناء المسجد	3.96	1.28	كبيرة
13	الضوضاء والإزعاج	3.60	1.24	كبيرة
14	الأماكن المخصصة للوضوء	3.56	1.32	كبيرة
15	حمامات المسجد	3.39	1.41	متوسطة
المجموع		3.99	1.18	متوسطة

المصدر: من عمل الباحث

للمساجد تكون من (15) فقرة، تراوحت المتوسطات الحسابية ما بين (3.39-4.42) وقد تراوحت استجابات أفراد العينة في مجملها ما بين كبيرة جدا وكبيرة ومتوسطة للتقدير الفعلي لدرجة الرضا، حيث تبين أن درجات الرضا عن مكونات المسجد في مجملها عالية، وقد حققت درجات رضا عالية، (راضٍ تمام الرضا)، وتزيد عن 4.21 درجة على مقياس ديكرات الخماسي، وذلك لنحو 3 عناصر من عناصر المسجد، وأعلى درجة رضا كانت من نصيب ارتفاع سقف المسجد، حيث بلغ معدّل الرضا 4.42 درجة، يليه عناصر المسجد الآتية: حجم المبنى الذي تقام فيه الصلوات، ومساحة المسجد، حيث بلغ معدّل الرضا عنها: 4.31، 4.23 درجة على الترتيب.

وهذا الأمر يبرره الإحساس والرؤية الذاتية للمبحوثين تجاه فنون وطرائق المعمار واختلاف أذواقهم حيال ذلك، وبلغ المتوسط العام للمحور (3.99) وبانحراف معياري (1.18)، وهذا يدل على أن مستوى الرضا عن محور العناصر العامة للمساجد كبيرة، ولعل السبب في ذلك يعود إلى تشابه الطرائق والنماذج

تم تفرغ وتحليل الاستبانة من خلال برنامج SPSS لمعالجة البيانات، وإيجاد التكرارات والنسب المئوية، والمتوسطات الحسابية، والعلاقات بين المتغير التابع، ومتغيرات الدراسة المستقلة، وقد تم استخدام الأساليب الإحصائية الآتية:

1. معامل ارتباط سيرمان.
2. تحليل التباين الأحادي.
3. نموذج الانحدار الخطي.

عرض نتائج الدراسة ومناقشتها:

أولاً: الخصائص العامة للمسجد:

نتائج السؤال الأول: «ما مستوى الرضا لدى المصلين عن الخصائص العامة للمساجد»؟ وللإجابة عن السؤال الأول، والتعرف على درجة مستوى رضا المصلين عن الخصائص العامة للمساجد، تم حساب المتوسطات والانحرافات المعيارية لفقرات هذا المحور.

يتضح من بيانات الجدول (1) أن محور العناصر العامة

جدول (2) المتوسطات والانحرافات المعيارية لإجابات العينة على فقرات مستوى الرضا عن عناصر المسجد الداخلية

عناصر المسجد الداخلية	المتوسط الحسابي	الانحراف المعياري	التقدير اللفظي لدرجة الرضا
16 الإنارة داخل المسجد	4.11	1.09	كبيرة
17 الإنارة الطبيعية داخل المسجد	4.08	1.03	كبيرة
18 صوت مكبرات الصوت داخل المسجد	4.03	1.22	كبيرة
19 نظافة المصاحف	4.01	1.12	كبيرة
20 نوافذ المسجد	3.97	1.16	كبيرة
21 حالة الرفوف التي توضع عليها المصاحف	3.92	1.20	كبيرة
22 الإنارة في فناء المسجد	3.85	1.18	كبيرة
23 وسائل التدفئة داخل المسجد خلال فصل الشتاء	3.81	1.27	كبيرة
24 بوية ودهان جدران المسجد الداخلية.	3.78	1.30	كبيرة
25 وسائل التبريد داخل المسجد خلال فصل الصيف.	3.74	1.31	كبيرة
29 حالة الفرش.	3.52	1.42	كبيرة
المجموع	3.89	1.23	كبيرة

ثانياً: عناصر المسجد الداخلية

نتائج السؤال الثاني: «ما مستوى الرضا لدى المصلين عن عناصر المسجد الداخلية»؟ وللإجابة عن السؤال الثاني والتعرف على درجة مستوى رضا المصلين عن عناصر المسجد الداخلية للمساجد، تم حساب المتوسطات والانحرافات المعيارية لفقرات هذا المحور.

يتضح من بيانات الجدول (2) أن محور عناصر المسجد الداخلية تكون من (11) فقرة تراوحت المتوسطات الحسابية ما بين (4.11-3.52) وهذا يدل على تجانس استجابات أفراد العينة

المعمارية لبناء المساجد بمنطقة الدراسة، ومراعاتها لفنون عمارة المساجد السائدة بالمنطقة والتطور في نماذجها وأساليبها المعمارية التي اعتادها الناس.

في حين أظهرت نتائج الدراسة أن هناك عنصراً واحداً كان موقف المصلين منه موقف الحياد والرضا بعض الشيء، وهذا العنصر هو دورات المياه، حيث بلغ معدّل الرضا عن هذا العنصر 3.39 درجة، وهو الشيء المتوقع؛ إذ إن دورات المياه تحتاج إلى تنظيف مستمر، كما أن مستخدمي دورات المياه لا يستخدمونها بالشكل الصحيح.

والإضاءة الطبيعية داخل المسجد، وصوت مكبر الصوت داخل المسجد، ونظافة المصاحف، حيث بلغ معدّل الرضا: 4.11، 4.08، 4.03، 4.01 درجة على الترتيب. أما بقية العناصر وعددها (7) عناصر، فقد أبدى المصلّون رضاهم عنها بدرجة تراوحت ما بين 3.52-3.97 درجة، ويتضح أن استجابة أفراد عينة الدراسة جاءت بدرجة (راضي) حول الرضا

حيث كان التقدير الفعلي لدرجة الرضا لكل عناصر المسجد الداخلية كبيرة، وقد بلغ المتوسط العام للمحور (3.89) وبانحراف معياري (1.23)، حيث وُجد أن متوسط الرضا عن هذه العناصر جاء بدرجة كبيرة من وجهة نظر سكان مدينة حائل، حيث وُجد أن هناك أربعة عناصر وقف المصلّون إزاءها موقف رضا يزيد عن 4.0 درجات فأكثر، وهي: الإنارة داخل المسجد،

جدول (3) المتوسطات الحسابية والانحرافات المعيارية لإجابات العينة على فقرات مستوى الرضا عن عناصر المسجد الخارجية

عناصر المسجد الخارجية	المتوسط الحسابي	الانحراف المعياري	التقدير اللفظي لدرجة الرضا
27 نوافذ المسجد من الخارج.	3.89	1.18	كبيرة
28 صوت مكبرات الصوت الخارجية.	3.81	1.33	كبيرة
29 المظهر الخارجي للمسجد.	3.75	1.30	كبيرة
30 أبواب المسجد.	3.70	1.33	كبيرة
31 الإنارة الخارجية للمسجد.	3.69	1.28	كبيرة
32 ملاعقة المدخل لكبار السن.	3.65	1.29	كبيرة
33 دهانات المسجد من الخارج.	3.61	1.35	كبيرة
المجموع	3.73	1.30	كبيرة

المحور.

يتضح من بيانات الجدول (3) أن محور عناصر المسجد الخارجية تكون من (7) فقرات، تراوحت المتوسطات الحسابية ما بين (3.89، 3.61) وهذا يدل على تجانس استجابات أفراد العينة، كما بلغ المتوسط العام للمحور (3.73) وبانحراف معياري (1.30)، حيث أن مستوى الرضا عن محور عناصر المسجد الخارجية كبيرة، من وجهة نظر سكان مدينة حائل للعناصر الخارجية للمسجد المتمثلة في الشكل الخارجي للنوافذ، ومكبرات الصوت من الخارج، والمظهر الخارجي، وأبواب المسجد، والإنارة الخارجية، وملاءمة المداخل لكبار السن، ودهانات المسجد من الخارج، حيث بلغ معدّل الرضا عن هذه العناصر 3.81، 3.89، 3.75، 3.70، 3.69، 3.65، 3.61، درجة على الترتيب، وهو متوسط يقع في الفئة الرابعة من فئات المقياس الخماسي من (3.41-4.20) وهي الفئة التي تشير إلى خيار (راضي) على أداة الدراسة، ولعل السبب في ذلك يعود إلى أن المظهر الخارجي للمسجد علاوة على الاهتمام به، فأن ثمة محددات أخرى تعمل

عن عناصر المسجد الداخلية من وجهة نظر سكان مدينة حائل، بمتوسط يقع في الفئة الرابعة من فئات المقياس الخماسي من (3.41-4.20)، وهي الفئة التي تشير إلى خيار (راضي) على أداة الدراسة.

وهذا يدل على أن مستوى الرضا عن محور عناصر المسجد الداخلية كبيرة، ما عدا حالة الفرش ومرد ذلك إلى أن الفرش من أكثر العناصر الداخلية للمساجد المعرضة للاستهلاك والتلوث، مما يتوجب العناية به بصورة دائمة وتغييره على فترات متقاربة نسبياً.

ثالثاً: عناصر المسجد الخارجية

نتائج السؤال الثالث: «ما مستوى الرضا لدى المصلّين عن عناصر المسجد الخارجية؟» وللإجابة عن السؤال الثالث والتعرف على درجة مستوى رضا المصلّين عن عناصر المسجد الخارجية، تم حساب المتوسطات والانحرافات المعيارية لفقرات هذا

جدول (4) المتوسطات الحسابية والانحرافات المعيارية لإجابات العينة على فقرات

مستوى الرضا عن البعد التوزيعي الجغرافي للمساجد.

البعد التوزيعي الجغرافي للمساجد	المتوسط الحسابي	الانحراف المعياري	التقدير اللفظي لدرجة الرضا
34 موقع مسجد الأوقات بالنسبة لمسكنك	4.66	0.73	كبيرة جداً
35 موقع مسجد الجمعة بالنسبة لمسكنك	4.40	0.89	كبيرة جداً
36 موقع المسجد بالنسبة لمساكن الحي الذي يخدمه.	4.35	0.83	كبيرة جداً
37 حجم حركة المرور على الشوارع الفاصلة بين مسكنك ومسجد الأوقات.	4.02	1.08	كبيرة
38 مواقف السيارات	3.54	1.37	كبيرة
المجموع	4.19	0.83	

رابعاً: التوزيع الجغرافي للمساجد

نتائج السؤال الرابع: «ما مستوى الرضا لدى المصلين عن البعد التوزيعي الجغرافي للمساجد؟» وللإجابة عن السؤال الرابع، والتعرف على درجة مستوى رضا المصلين عن الموقع الجغرافي للمساجد، تم حساب المتوسطات والانحرافات المعيارية لفقرات هذا المحور.

يتضح من بيانات الجدول (4) أن محور الموقع الجغرافي للمساجد تكون من (5) فقرات تراوحت المتوسطات الحسابية ما بين (4.663.54) وهذا يدل على عدم تجانس استجابات أفراد العينة، بينما بلغ المتوسط العام للمحور (4.19) وبانحراف معياري كلي (0.83)، وهذا يدل على أن مستوى الرضا عن محور الموقع

على الاهتمام به والمحافظة عليه مثل قوانين المظهر العام للمنشآت العمرانية بالمدينة، علاوة على أنه الأقل عرضة للتدهور السريع. ومما سبق يتضح أن درجة الرضا عن العناصر الداخلية للمسجد أعلى بكثير من درجة الرضا عن العناصر الخارجية، وهو الشيء المتوقع إذ إن العناصر الداخلية هي التي تم المصلين، وتؤثر في شعورهم بالراحة والطمأنينة، والسكون والهدوء، على عكس العناصر الخارجية للمسجد التي يقتصر دورها على الجانب الجمالي للمسجد من الخارج، مع أن الزوار والسيّاح يحكمون على العناصر الداخلية للمسجد التي يرغبون الصلاة فيها استناداً للعناصر الخارجية؛ لأن العناصر الخارجية ستكون انعكاساً للعناصر الداخلية للمساجد.

جدول (5) المتوسطات الحسابية والانحرافات المعيارية لإجابات العينة على فقرات مستوى الرضا عن الأداء الوظيفي للمساجد

التقدير اللفظي لدرجة الرضا	الانحراف المعياري	المتوسط الحسابي	البعد الوظيفي للعاملين عليها
كبيرة جداً	0.57	4.70	39 هدام الإمام وحسن مظهره ونظافته.
كبيرة جداً	0.66	4.61	40 حفظ الإمام للقرآن في الصلوات الجهرية.
كبيرة جداً	0.67	4.57	41 صوت إمام المسجد أثناء قرأته للقرآن الكريم في الصلوات الجهرية.
كبيرة جداً	0.75	4.56	42 التزام الإمام بإقامة الصلاة في وقتها المحدد.
كبيرة جداً	0.71	4.54	43 تجويد الإمام للقرآن الكريم في الصلوات الجهرية.
كبيرة جداً	0.95	4.43	44 التزام المؤذن بأداء الأذان في الوقت المحدد.
كبيرة جداً	0.87	4.41	45 صوت المؤذن أثناء رفعه الأذان والإقامة.
كبيرة جداً	0.98	4.34	46 تشغيل المؤذن لوسائل التبريد والتكييف والإضاءة قبل حضور جموع المصلين.
كبيرة	0.99	4.15	47 حفظ المؤذن لآيات وسور من القرآن الكريم.
كبيرة	1.23	3.90	48 إزالة الغبار عن المصاحف.
كبيرة	1.31	3.58	49 دور خادم المسجد أو شركة الصيانة بنظافة المسجد.
كبيرة جداً	0.97	4.34	المجموع

هذا المحور.

يتضح من بيانات الجدول (5) أن محور الأداء الوظيفي للمساجد تكون من (11) فقرة تراوحت المتوسطات الحسابية ما بين (4.703.58) وتراوح التقدير الفعلي لدرجة الرضا في هذا المحور ما بين كبيرة جداً وكبيرة، مما يشير إلى أن استجابات عينة البحث في المجمل تعتبر استجابات عالية جداً، حيث بلغ المتوسط العام للمحور (4.34) وبانحراف معياري (0.97)، وهذا يدل ارتفاع مستوى الرضا عن محور الأداء الوظيفي للمساجد، وقد أظهرت نتائج مسح العينات ارتفاع مستوى الرضا عن البعد الوظيفي التشريعي للمساجد، وتظهر التحليلات الإحصائية أن هناك 9 عناصر حققت معدلات رضا عالية 4.20 درجة فأكثر، وهي، قیافة الإمام، وحفظ الإمام للقرآن، وصوت الإمام، والتزام الإمام بأوقات الصلاة، وتجويد الإمام للقراءة، والتزام المؤذن بأوقات الأذان، وصوت المؤذن في أثناء رفعه الأذان والإقامة، وتشغيل المؤذن لوسائل التبريد والتكييف، وإنارة المصاييح قبل الصلاة. إن استجابة أفراد الدراسة جاءت بدرجة (راضٍ تمام

الجغرافي للمساجد كبيرة، إلى كبيرة جداً، إذ أن استجابات عينة البحث استجابات عالية جداً، ولعل السبب في ذلك يعود إلى السياسة التخطيطية للأحياء بالمدينة الإسلامية عموماً في ضمان حيز من الأرض لإقامة مسجد للحى عند عملية التخطيط، باعتباره من ضروريات المجتمعات السكانية المسلمة، حيث لا يخلو حي من الأحياء من وجود مسجد أو أكثر سواء كان ذلك لإقامة صلاة الجمعة به أو كان عبارة عن مسجد محلي، فوجود المسجد كمكون أساسي من مكونات المدينة الإسلامية وأحيائها، عمل على توزيع جغرافي أمثل ومناسب للمساجد في مدينة حائل وأحيائها مما أدى إلى ارتفاع مستوى الرضا في هذا الجانب.

خامساً: الأداء الوظيفي للمساجد

نتائج السؤال الخامس: «ما مستوى الرضا لدى المصلين عن الأداء الوظيفي للمساجد؟» وللإجابة عن السؤال الخامس، والتعرف على درجة مستوى رضا المصلين عن الأداء الوظيفي للمساجد، تم حساب المتوسطات والانحرافات المعيارية لفقرات

جدول (6) المتوسطات الحسابية والانحرافات المعيارية لإجابات العينة على فقرات مستوى الرضا عن العلاقات الاجتماعية لجماعة المسجد

العلاقات الإنسانية	المتوسط الحسابي	الانحراف المعياري	التقدير اللفظي لدرجة الرضا
50 علاقة الإمام بالمصلين.	4.67	0.63	كبيرة جداً
51 تقبل الإمام للملاحظات.	4.62	0.67	كبيرة جداً
52 علاقة الإمام بالمؤذن.	4.56	0.76	كبيرة جداً
53 العلاقة بين المصلين.	4.55	0.74	كبيرة جداً
54 علاقة المؤذن بالمصلين.	4.49	0.80	كبيرة جداً
55 تقبل المؤذن للملاحظات.	4.42	0.86	كبيرة جداً
56 علاقة الإمام بالخدام.	4.10	1.02	كبيرة
المجموع	4.49	0.81	كبيرة جداً

المصدر: من عمل الباحث

الرضا) حول الرضا عن الفئة العاملة من وجهة نظر سكان مدينة حائل بمتوسط (4.34) وهو متوسط يقع في الفئة الخامسة من فئات المقياس الخماسي من (4.21-5.0)، وهي الفئة التي تشير إلى خيار (راضي تمام الرضا) على أداة الدراسة، في حين أن علاقة الإمام بالسندنة أو الخدم قد جاءت بدرجة (راضي) بمتوسط (4.10) وهو متوسط يقع في الفئة الرابعة من فئات المقياس الخماسي. ولعل السبب في ذلك يعود إلى أن المساجد بطبيعتها تعمل على خلق علاقات اجتماعية عميقة بين المصلين، حيث أن من وظائف المساجد وفقاً لتعاليم الدين الإسلامي خلق هذا النوع من الترابط القيمي والاجتماعي بين المسلمين، فالمسجد مثل نواة الدولة الإسلامية وإدارة شؤونها منذ صدر الإسلام، باعتباره من الركائز الأساسية التي تمثل بؤراً حية للتكافل والتعاقد بين المسلمين.

سابعاً: العوامل المؤثرة في الرضا عن المسجد

نتائج السؤال السابع: ما العلاقة بين مستوى الرضا عن الخدمات الدينية والمتغيرات الديمغرافية، والاجتماعية، والسلوكية، والاقتصادية، للمصلين والأئمة، والمؤذنين، والخصائص العامة للمساجد؟ وللتعرف على المتغيرات المؤثرة في الرضا عن المساجد بمدينة حائل، فقد تم ذلك وفقاً للخطوات الآتية: تم أولاً قياس الأثر الأحادي للمتغيرات Two-sample المؤثرة (المتغيرات المستقلة) في الرضا عن المساجد باستخدام اختبار الفرق بين متوسطين t-test، وتحليل التباين في اتجاه واحد (One-way Analysis of Variance)، وتحليل الارتباط (Spearman's correlation)، وثانياً قياس أثر جميع المتغيرات المستقلة على الرضا العام باستخدام تحليل الانحدار الخطي (Regression analysis).

تشتمل الدراسة على عدد كبير من المتغيرات المستقلة، منها متغيرات اسمية، وتنقسم المتغيرات الاسمية إلى متغيرات ذات فئتين فقط، مثل المسجد (أوقات، جامع)، ومتغيرات Ordinal ذات

الرضا) حول الرضا عن الفئة العاملة من وجهة نظر سكان مدينة حائل بمتوسط (4.34) وهو متوسط يقع في الفئة الخامسة من فئات المقياس الخماسي من (4.21-5.0)، وهي الفئة التي تشير إلى خيار (راضي تمام الرضا) على أداة الدراسة.

ولعل السبب في ذلك يعود إلى اهتمام وزارة الشؤون الإسلامية بتعيين الأئمة والمؤذنين بالفحص الدقيق والتمحيص في قدراتهم قبل الدفع بهم إلى المساجد، علاوة على التدريب والتأهيل والمراقبة المستمرة التي يخضعون لها، بالإضافة إلى الدعم اللوجستي المستمر لمتطلبات المساجد والعمل على نظافتها وصيانتها بصورة راتبه من أجل إقامة الشعائر الإسلامية المرتبطة بالمساجد على أكمل وجه.

سادساً: العلاقات الاجتماعية لجماعة المسجد

نتائج السؤال السادس: «ما مستوى الرضا لدى المصلين عن العلاقات الاجتماعية لجماعة المسجد؟» وللإجابة عن السؤال السادس، والتعرف على درجة مستوى رضا المصلين عن العلاقات الاجتماعية لجماعة المسجد، تم حساب المتوسطات والانحرافات المعيارية لفقرات هذا المحور.

يتضح من بيانات الجدول (6) أن محور العلاقات الاجتماعية لجماعة المسجد تكون من (7) فقرات تراوحت المتوسطات الحسابية ما بين (4.67-4.10) وهذا يدل على تجانس استجابات أفراد العينة، حيث بلغ المتوسط العام للمحور (4.49) وانحراف معياري (0.81)، وهذا يشير إلى أن التقدير الفعلي لمستوى الرضا عن العلاقات الاجتماعية لجماعة المسجد كبيرة جداً، فقد أظهرت نتائج مسح العينات أن سكان مدينة حائل راضون تمام الرضا عن العلاقات الاجتماعية، حيث تراوحت درجات الرضا عن هذه العناصر ما بين (4.67-4.42) درجة، وذلك للمتغيرات الآتية: علاقة الإمام بالمصلين، وتقبل الإمام للملاحظات، وعلاقة الإمام بالمؤذن، وعلاقة المؤذن بالمصلين، وتقبل المؤذن للملاحظات، وقد بلغ معدّل الرضا عن هذه العناصر: 4.67،

المبنى عليها السكن، ومساحة فناء المسجد، وحجم الأسرة، وعمر المسكن الذي يقيم فيه المبحوث، وعدد السيارات التي يملكها المبحوث، ويستشف من هذه النتائج أن أفراد الدراسة أقل رضا عن المساجد التي هدمت وأعيد بناؤها مرات كثيرة، وهذه المسألة شائكة بالنسبة للمتبرع الأول فنجد أن بعض المساجد تم هدمها ولم تصل إلى العمر الافتراضي وكان الأولى الترميم بدلاً من الهدم، وهناك فرق بين الهدم والتوسعة، والمساجد القديمة، والمساجد التي تم تشييدها على أراضٍ قيمتها كبيرة، والمساجد التي بها مساحات فناء كبيرة. وفيما يتعلق بالخصائص الديموغرافية فتشير النتائج إلى أن أفراد الدراسة الذين لديهم مساكن قديمة، وينتمون إلى أسر صغيرة الحجم، ويملكون عددًا أقل من السيارات، أكثر رضا من سواهم.

ب- الرضا عن إمام المسجد والمؤذن والخدم والعلاقات الاجتماعية بين المصلين:

ويوضح الملحق رقم (2) معاملات الارتباط بين الرضا عن إمام المسجد، والمؤذن، والخدم، والعلاقات الإنسانية بين المصلين، وبعض المتغيرات المتعلقة بخصائص المساجد، والمتغيرات الديموغرافية والاجتماعية والاقتصادية للأئمة، والمؤذنين، وأفراد الدراسة. وتشير النتائج إلى وجود علاقة ارتباط دالة إحصائية بين الرضا عن المساجد وأثنى عشر متغيراً من متغيرات خصائص المسجد، والمتغيرات الديموغرافية والاجتماعية والاقتصادية عند مستوى معنوية (5%)، ويتضح من النتائج أن للرضا عن إمام المسجد، والمؤذن، والخدم، والعلاقات الإنسانية بين المصلين علاقة ارتباط طردية بتاريخ بناء المسجد، ومقدار المكافأة التي يحصل عليها الإمام من إدارة الأوقاف والمساجد، والأجزاء التي يحفظها الإمام من القرآن الكريم، والأجزاء التي يحفظها المؤذن من القرآن الكريم، ونسبة المصلين في مساجد الأوقات مقارنة بالبطاقة الاستيعابية للمسجد. وتوضح هذه النتائج أن أفراد الدراسة أكثر رضاً عن المساجد القديمة، وعن المساجد التي يدفع لأئمتها مبالغ مكافأة أكبر، والمساجد التي بها أئمة ومؤذنون يحفظون أجزاء كثيرة من القرآن الكريم، والمساجد الممتلئة بالمصلين. وتفسر العلاقة الطردية بين الرضا عن إمام المسجد، والمؤذن، والخدم، والعلاقات الإنسانية بين المصلين، والمساجد القديمة بأواصر العلاقات الاجتماعية التي تقوى بمرور الوقت مع المصلين والإمام. كما تظهر النتائج وجود علاقة ارتباط عكسية بين الرضا عن إمام المسجد، والمؤذن، والخدم، والعلاقات الإنسانية بين المصلين، وكل من عدد السيارات التي تمتلكها الأسرة، وعدد مرات أداء العمرة، وقيمة المسكن، ومقدار الدخل الشهري للأسرة، وحجم الأسرة بما فيها رب الأسرة. وتكشف هذه النتائج أن أفراد الدراسة الذين لديهم سيارات أكثر، وأدوا العمرة عدة مرات، والذين لديهم مساكن عالية الثمن، والذين دخولهم عالية ولديهم عدد كبير من أفراد الأسرة أقل رضا عن إمام المسجد، والمؤذن، والخدم، والعلاقات الإنسانية بين المصلين.

ج - الرضا عن المساجد في مدينة حائل بشكل عام:

فئات متعددة، كالحي (حدري البلاد، الزهراء، البادية... الخ)، لذا تم استخدام ثلاث طرق إحصائية لقياس أثر هذه المتغيرات في الرضا: اختبار الفرق بين متوسطين للمتغيرات الاسمية ذات الفئتين، وتحليل التباين في اتجاه واحد للمتغيرات الاسمية ذات الفئات المتعددة، وقياس العلاقة بين المتغيرات الاسمية ومتغير الرضا العام عن المساجد وأبعادها المختلفة، وذلك على النحو الآتي:

1. البيانات الرتببة:

نظراً لوجود متغيرات رتببة تم استخدام تحليل الارتباط (Spearman's correlation) لقياس العلاقة بين الرضا عن تركيبية المساجد البنائية وشكلها الداخلي والخارجي، والرضا عن الأداء الوظيفي للمساجد (إمام المسجد، والمؤذن، والخدم)، والعلاقات الاجتماعية، والرضا عن المساجد في مدينة حائل بشكل عام، وبلغ عدد عناصرها (56) عنصراً، وبين المتغيرات المتعلقة بخصائص المساجد، والمتغيرات الديموغرافية والاجتماعية والاقتصادية للأئمة والمؤذنين وأفراد الدراسة. وبلغ عددها (55) متغيراً، والملحق رقم (2) يوضح نتائج تحليل الارتباط.

فيما يلي نتائج تحليل الارتباط بين الرضا عن تركيبية المساجد البنائية، وشكلها الداخلي والخارجي، والرضا عن إمام المسجد، والمؤذن، والخدم، والعلاقات الإنسانية، والرضا عن المساجد في مدينة حائل بشكل عام، وبعض المتغيرات المتعلقة بخصائص المساجد، والمتغيرات الديموغرافية والاجتماعية، والاقتصادية للأئمة والمؤذنين وأفراد الدراسة.

أ- الرضا عن تركيبية المساجد البنائية وشكلها الداخلي والخارجي:

يوضح الملحق رقم (2) معاملات الارتباط بين الرضا عن تركيبية المساجد البنائية وشكلها الداخلي والخارجي، وبعض المتغيرات المتعلقة بخصائص المساجد، والمتغيرات الديموغرافية والاجتماعية والاقتصادية للأئمة والمؤذنين وأفراد الدراسة. وتشير النتائج إلى وجود علاقة ارتباط دالة إحصائية بين الرضا عن المساجد (11) متغيراً من متغيرات خصائص المسجد والمتغيرات الديموغرافية والاجتماعية، والاقتصادية عند مستوى معنوية (5%). ويتضح من النتائج أن للرضا عن تركيبية المساجد البنائية وشكلها الداخلي والخارجي علاقة ارتباط طردية بعدد مكيفات الشباك، وعدد سماعات مكبر الصوت داخل المسجد، وعدد النوافذ، وعمر المبحوث، وتوضح هذه النتائج أن أفراد الدراسة أكثر رضا عن المساجد التي بها عدد أكبر من المكيفات، وسماعات مكبر الصوت، والنوافذ، وأن أفراد الدراسة كبار السن أكثر رضا عن تركيبية المساجد البنائية وشكلها الداخلي والخارجي من صغار السن،

ويظهر من النتائج وجود علاقة ارتباط عكسية بين الرضا عن تركيبية المساجد البنائية وشكلها الداخلي والخارجي، وكل من عدد مرات الهدم وإعادة البناء، وتاريخ بناء المسجد، وقيمة الأرض

وتوضح هذه النتائج أن أفراد الدراسة أكثر رضا عن المساجد بشكل عام التي بها عدد أكبر من سماعات مكبر الصوت، وعدد أكبر من النوافذ، ويظهر من النتائج وجود علاقة ارتباط عكسية بين الرضا عن الخدمات الدينية بمدينة حائل وتاريخ البناء، ومساحة فناء المسجد، وعدد مرات الهدم، وعمر المسكن، وأسعار الأراضي، وحجم الأسرة، وعدد السيارات، ويستدل من هذه النتيجة أن أفراد الدراسة أقل رضا عن المساجد التي تهدمت وأعيد بناؤها مرات كثيرة، والمساجد القديمة، والمساجد التي بها ساحات وأفنية كبيرة، وبخصوص المتغيرات الديمغرافية فقد أظهرت

يوضح الملحق رقم (2) معاملات الارتباط بين الرضا العام عن المساجد في مدينة حائل، وبعض المتغيرات المتعلقة بخصائص المساجد، والمتغيرات الديموغرافية، والاجتماعية، والاقتصادية للأئمة، والمؤذنين، وأفراد الدراسة. وتشير النتائج إلى وجود علاقة ارتباط دالة إحصائياً بين الرضا عن المساجد وتسعة متغيرات تشمل خصائص المسجد، والمتغيرات الديموغرافية، والاجتماعية، والاقتصادية عند مستوى معنوية (5%). ويتضح من النتائج أن للرضا عن المساجد في مدينة حائل بشكل عام علاقة ارتباط طردية، بعدد النوافذ، وسماعات مكبر الصوت داخل المسجد،

جدول رقم (7) نتائج اختبار الفرق بين متوسطين لاختبار اختلاف الرضا عن المساجد بحسب نوع المساجد

نوع المسجد	العدد	الوسط	الانحراف المعياري	قيمة t	مستوى المعنوية
الرضا عن تركيبة المساجد البنائية وشكلها الداخلي والخارجي	658	3,948	0,704	0,930	0,353
جامع	83	3,871	0,737		
الرضا عن إمام المسجد والمؤذن والخدم والعلاقات الإنسانية	658	4,403	0,551	- 0,582	0,561
جامع	83	4,440	0,573		
الرضا عن المساجد في مدينة حائل بشكل عام	658	4,092	0,585	0,597	0,551
جامع	83	4,051	5,75		

يستثنى من ذلك الإجابات غير المكتملة، المصدر: من عمل الباحث

نتائج الدراسة أن أفراد الدراسة الذين لديهم مساكن قديمة، وأسعار أراضيهم منخفضة، وينتمون إلى أسر صغيرة، ويملكون عدد أقل من السيارات، أكثر رضا من سواهم.

نتائج الدراسة أن أفراد الدراسة الذين لديهم مساكن قديمة، وأسعار أراضيهم منخفضة، وينتمون إلى أسر صغيرة، ويملكون عدد أقل من السيارات، أكثر رضا من سواهم.

2. البيانات الاسمية:

وعند دراسة العلاقة بين مستوى الرضا عن الخدمات الدينية لمدينة حائل بأبعادها الثلاثة، وبين نوع المسجد اتضح من النتائج المستعرضة بالجدول (7) أنه لا توجد اختلافات في مستويات الرضا عن تركيبة المساجد البنائية، وشكلها الداخلي والخارجي، والرضا عن إمام المسجد والمؤذن والخدم والعلاقات الإنسانية، والرضا عن المساجد في مدينة حائل بشكل عام ذات دلالة إحصائية بحسب نوع المسجد (أوقات، جامع) عند مستوى

تنقسم المتغيرات الاسمية إلى متغيرات ذات فئتين فقط، مثل نوع المسجد (أوقات، جامع)، ومتغيرات ذات فئات متعددة، كالحلي (حدري البلاد، الزهرة، البادية، ... إلخ)، لذا تم استخدام طريقتين إحصائيتين لقياس أثر هذه المتغيرات في الرضا: اختبار الفرق بين متوسطين للمتغيرات الاسمية ذات الفئتين، وتحليل

جدول رقم (8) نتائج تحليل التباين في اتجاه واحد لاختبار مدى وجود فروق في الرضا عن المساجد بحسب الحلي

اسم الحلي	العدد	الرضا عن تركيبة المساجد البنائية وشكلها الداخلي والخارجي		الرضا عن إمام المسجد والمؤذن والخدم والعلاقات الإنسانية		الرضا عن المساجد في مدينة حائل بشكل عام	
		الوسط الحسابي	الانحراف المعياري	الوسط الحسابي	الانحراف المعياري	الوسط الحسابي	الانحراف المعياري
حدري البلاد، السويقلة، المملكة	9	4,32	0,56	4,74	0,30	4,45	0,43
الزهراء	16	4,22	0,69	4,78	0,30	4,40	0,53

0,46	4,34	0,35	4,62	0,59	4,20	68	البادية
0,57	4,27	0,61	4,41	0,63	4,21	75	أجا، غرب أجا
0,54	4,21	0,52	4,55	0,61	4,06	57	الخماشية، المجمع، التلفزيون، البحيرة
0,52	4,19	0,69	4,23	0,52	4,16	74	صباية، صلاح الدين، الورود
0,57	4,15	0,44	4,38	0,77	4,04	40	المنتزه الغربي، السلام
0,58	4,12	0,47	4,39	0,69	4,00	53	المنتزه الشرقي، المنتزه الشمالي
0,45	4,12	0,54	4,25	0,49	4,07	9	شراف
0,48	3,99	0,57	4,28	0,57	3,85	16	المطار، الجامعيين
0,48	3,98	0,51	4,45	0,60	3,77	64	السمرات
0,63	3,98	0,55	4,39	0,75	3,79	60	الزيارة
0,59	3,98	0,60	4,28	0,65	3,85	64	لبدة، مغيضة، برزان، المزعب، العليا، سماح
0,55	3,90	0,58	4,28	0,61	3,72	31	المحطة
0,60	3,86	0,58	4,40	0,83	3,62	68	الوسيط، حي الملك عبدالله
0,53	3,84	0,60	4,25	0,64	3,66	39	العريزية
1,42	3,61	0,33	4,69	1,92	3,10	8	الصناعية، شرق الصناعية
0,58	4,09	0,56	4,41	0,71	3,94	751	المجموع
4,35		2,83		5,33			قيمة F
0,00			0,00		0,000		مستوى المعنوية

معنوية (5%). وشكلها الداخلي والخارجي، والرضا عن إمام المسجد، والمؤذن، والخدم، والعلاقات الإنسانية، والرضا عن المساجد في مدينة توضح نتائج تحليل التباين في اتجاه واحد جدول (8) أنه توجد اختلافات في مستويات الرضا عن تركيبة المساجد البنائية حائل ذات دلالة إحصائية بحسب اختلاف الحي الذي يسكنه

جدول رقم (9) نتائج تحليل التباين في اتجاه واحد لاختبار مدى وجود فروق في الرضا عن المساجد بحسب نوع الشارع

نوع الشارع	العدد	الرضا عن تركيبة المساجد البنائية وشكلها الداخلي والخارجي		الرضا عن إمام المسجد والمؤذن والخدم والعلاقات الإنسانية		الرضا عن المساجد في مدينة حائل بشكل عام	
		الانحراف المعياري	الوسط الحسابي	الانحراف المعياري	الوسط الحسابي	الانحراف المعياري	الوسط الحسابي
رئيس	156	0,75	3,97	0,50	4,41	0,61	4,11
فرعي	561	0,70	3,93	0,56	4,41	0,58	4,08
آخر	30	0,63	3,88	0,66	4,25	0,56	3,99
المجموع	747	0,71	3,94	0,56	4,40	0,58	4,09
		0,27		1,18		0,49	
		0,77		0,31		0,61	

يستنتج من ذلك الإجابات غير المكتملة، المصدر: من عمل الباحث

أفراد الدراسة عند مستوى معنوية (5%)، ويلاحظ من الجدول أن أفراد الدراسة الذين يقطنون في أحياء حدري البلاد، والزهران، وأجا، والبادية، وصباية، وشراف، والخماشية (أكثر رضا عن تركيبة المساجد البنائية وشكلها الداخلي والخارجي من بقية أفراد

جدول رقم (10) نتائج تحليل التباين في اتجاه واحد لاختبار مدى وجود فروق في الرضا عن المساجد

بحسب مصدر الأرض المقام عليها المسجد

مصدر الأرض المقام عليها المسجد	العدد	الرضا عن تركيبة المساجد البنائية		الرضا عن إمام المسجد والمؤذن والخدم والعلاقات الإنسانية		الرضا عن المساجد في مدينة حائل بشكل عام	
		الوسط الحسابي	الانحراف المعياري	الوسط الحسابي	الانحراف المعياري	الوسط الحسابي	الانحراف المعياري
أرض سكنية متبرع بها أو مئونة لأصحابها	211	3,82	0,75	4,49	0,51	4,03	0,59
أرض فضاء مثل الحدائق	103	3,99	0,61	4,46	0,45	4,14	0,50
ضمن مخطط الحي الأصلي	344	4,06	0,66	4,37	0,60	4,16	0,59
آخر	15	4,22	0,50	4,55	0,41	4,32	0,41
المجموع	673	3,98	0,69	4,43	0,55	4,12	0,58
قيمة F		5,87		2,70		2,73	
مستوى المعنوية		0,000		0,04		0,04	

يستنتج من ذلك الإجابات غير المكتملة، المصدر: من عمل الباحث

وتوضح نتائج تحليل التباين في اتجاه واحد جدول (9)

أنه لا توجد اختلافات في مستويات الرضا عن تركيبة المساجد البنائية وشكلها الداخلي والخارجي، والرضا عن إمام المسجد، والمؤذن، والخدم، والعلاقات الإنسانية، والرضا عن المساجد في مدينة حائل ذات دلالة إحصائية بحسب نوع الشارع الذي يقع

أفراد الدراسة الذين يسكنون في بقية أحياء المدينة.

كما يتضح من النتائج أن أفراد الدراسة الذين يسكنون أحياء حدري البلاد، والزهران، والبادية، وأجاء، والخماشية، وصباية، والمنتزه الغربي أكثر رضا عن المساجد بشكل عام من بقية أفراد الدراسة الذين يسكنون في بقية أحياء المدينة.

جدول رقم (11) نتائج اختبار الفرق بين متوسطين لاختبار اختلاف الرضا عن المساجد بحسب وجود سخانات في دورات المياه

الرضا	هل توجد سخانات في دورات المياه؟	العدد	الوسط الحسابي	الانحراف المعياري	قيمة t	مستوى المعنوية
الرضا عن تركيبة المساجد البنائية وشكلها الداخلي والخارجي	لا	52	3,57	0,54	4,09	0,00
	نعم	689	3,98	0,71		
الرضا عن إمام المسجد والمؤذن والخدم والعلاقات الإنسانية	لا	52	4,36	0,57	0,73	0,46
	نعم	689	4,42	0,55		
الرضا عن المساجد في مدينة حائل بشكل عام	لا	52	3,82	0,46	3,61	0,00
	نعم	689	4,12	0,59		

يستنتج من ذلك الإجابات غير المكتملة، المصدر: من عمل الباحث

حائل ذات دلالة إحصائية بحسب مصدر الأرض المقام عليها

المسجد عند مستوى معنوية (5%). ويلاحظ من الجدول أن أفراد الدراسة أكثر رضا عن المساجد التي أقيمت في أماكن غير الأراضي السكنية المتبرع بها، أو أراضي الفضاء مثل الحدائق. وتوضح النتائج المستعرضة بالجدول (11) أنه توجد اختلافات

فيه المسجد عند مستوى معنوية (5%).

وتوضح نتائج تحليل التباين في اتجاه واحد جدول (10) أنه توجد اختلافات في مستويات الرضا عن تركيبة المساجد البنائية، وشكلها الداخلي والخارجي، والرضا عن إمام المسجد، والمؤذن، والخدم، والعلاقات الإنسانية، والرضا عن المساجد في مدينة

جدول رقم (12) نتائج اختبار الفرق بين متوسطين لاختبار اختلاف الرضا عن المساجد بحسب وجود برادات مياه الشرب

مستوى المعنوية	قيمة t	الانحراف المعياري	الوسط الحسابي	العدد	هل توجد برادات لمياه الشرب؟	الرضا
0,00	3,37	0,94	3,68	67	لا	الرضا عن تركيبة المساجد البنائية
		0,68	3,98	668	نعم	وشكلها الداخلي والخارجي
0,52	0,65	0,51	4,45	67	لا	الرضا عن إمام المسجد والمؤذن والخدم
		0,56	4,40	668	نعم	والعلاقات الإنسانية
0,01	2,58	0,71	3,92	7	لا	الرضا عن المساجد في مدينة حائل
		0,57	4,11	668	نعم	بشكل عام

يستثنى من ذلك الإجابات غير المكتملة، المصدر: من عمل الباحث

معنوية (5%) . ويتضح من الجدول أن أفراد الدراسة أكثر رضا عن المساجد التي بها سخانات مياه، في حين تشير النتائج إلى عدم وجود اختلاف في مستوى الرضا عن إمام المسجد، والمؤذن،

في مستويات الرضا عن تركيبة المساجد البنائية، وشكلها الداخلي والخارجي، والرضا عن المساجد في مدينة حائل بشكل عام ذات دلالة إحصائية بحسب وجود سخانات المياه بها عند مستوى

جدول رقم (13) نتائج اختبار الفرق بين متوسطين لاختبار اختلاف الرضا عن المساجد بحسب إقامة حلقات لتدريس القرآن بها

مستوى المعنوية	قيمة t	الانحراف المعياري	الوسط الحسابي	العدد	هل توجد حلقات لتدريس القرآن	الرضا
0,33	0,98	0,75	3,93	546	لا	الرضا عن تركيبة المساجد البنائية
		0,60	3,99	183	نعم	وشكلها الداخلي والخارجي
0,28	1,09	0,59	4,39	546	لا	الرضا عن إمام المسجد والمؤذن
		0,45	4,44	183	نعم	والخدم والعلاقات الإنسانية
0,25	1,14	0,62	4,08	546	لا	الرضا عن المساجد في مدينة حائل
		0,47	4,14	183	نعم	بشكل عام

يستثنى من ذلك الإجابات غير المكتملة، المصدر: من عمل الباحث

وشكلها الداخلي والخارجي، والرضا عن المساجد في مدينة حائل بشكل عام ذات دلالة إحصائية بحسب وجود برادات مياه الشرب بالمساجد عند مستوى معنوية (5%) . ويتضح من الجدول أن أفراد الدراسة أكثر رضا عن المساجد التي بها برادات مياه الشرب، في حين تشير النتائج إلى عدم وجود اختلاف في مستوى الرضا عن إمام المسجد، والمؤذن، والخدم، والعلاقات

والخدم، والعلاقات الإنسانية ذي دلالة إحصائية بحسب توفر سخانات في المساجد عند مستوى معنوية (5%) .

وتوضح النتائج المستعرضة بالجدول (12) أنه توجد اختلافات في مستويات الرضا عن تركيبة المساجد البنائية،

جدول رقم (14) نتائج تحليل التباين في اتجاه واحد لاختبار مدى وجود فروق في الرضا عن المساجد بحسب نوع الإنارة فيها

نوع الإنارة	العدد	الرضا عن تركيبة المساجد البنائية وشكلها الداخلي والخارجي		الرضا عن إمام المسجد والمؤذن والخدم والعلاقات الإنسانية		الرضا عن المساجد في مدينة حائل بشكل عام	
		الانحراف المعياري	الوسط الحسابي	الانحراف المعياري	الوسط الحسابي	الانحراف المعياري	الوسط الحسابي
تخف	690	0,70	3,97	0,55	4,42	0,59	4,11
لمبات غاز	40	0,76	3,64	0,59	4,22	0,56	3,83
آخر	13	0,75	3,71	0,68	4,32	0,60	3,90
المجموع	743	0,71	3,94	0,56	4,41	0,59	4,09
قيمة F			4,61		2,61		5,11
مستوى المعنوية			0,01		0,07		0,01

يستثنى من ذلك الإجابات غير المكتملة، المصدر: من إعداد الباحث اعتماداً على العينة.

الإنسانية ذي دلالة إحصائية بحسب توفر برادات لمياه الشرب (13) أنه لا توجد اختلافات في مستويات الرضا عن تركيبة المساجد عند مستوى معنوية (5%). وتوضح نتائج تحليل اختبار الفرق بين متوسطين جدول المساجد البنائية، وشكلها الداخلي والخارجي، والرضا عن المساجد في مدينة حائل بشكل عام ذات دلالة إحصائية بحسب

جدول رقم (15) نتائج تحليل التباين في اتجاه واحد لاختبار مدى وجود فروق في الرضا عن المساجد بحسب نوع المكيفات

نوع المكيفات	العدد	الرضا عن تركيبة المساجد البنائية وشكلها الداخلي والخارجي		الرضا عن إمام المسجد والمؤذن والخدم والعلاقات الإنسانية		الرضا عن المساجد في مدينة حائل بشكل عام	
		الانحراف المعياري	الوسط الحسابي	الانحراف المعياري	الوسط الحسابي	الانحراف المعياري	الوسط الحسابي
شباك	712	0,69	3,95	0,55	4,40	0,57	4,10
صحراوي	12	0,58	4,20	0,57	4,60	0,50	4,33
سبيلت	7	0,49	4,14	0,17	4,76	0,35	4,34
آخر	11	0,75	3,93	0,59	4,40	0,68	4,08
Total	742	0,68	3,96	0,55	4,41	0,57	4,10
قيمة F			0,69		1,43		1,05
مستوى المعنوية			0,56		0,23		0,37

يستثنى من ذلك الإجابات غير المكتملة، المصدر: من عمل الباحث

وجود حلقات لتدريس القرآن الكريم بالمساجد عند مستوى معنوية (5%). وتوضح نتائج تحليل التباين في اتجاه واحد جدول (14) أنه توجد اختلافات في مستويات الرضا عن تركيبة المساجد البنائية وشكلها الداخلي والخارجي، والرضا العام عن المساجد في مدينة حائل بشكل عام ذات دلالة إحصائية بحسب نوع

جدول رقم (16) نتائج اختبار الفرق بين متوسطين لاختبار اختلاف الرضا عن المساجد بحسب وجود مكبرات صوت بها

الرضا	هل توجد مكبرات صوت	العدد	الوسط الحسابي	الانحراف المعياري	قيمة F	مستوى المعنوية
الرضا عن تركيبة المساجد البنائية وشكلها الداخلي والخارجي	لا	13	4,13	0,45	0,93	0,35
	نعم	734	3,94	0,71		
الرضا عن إمام المسجد والمؤذن والخدم والعلاقات الإنسانية	لا	13	4,53	0,48	0,82	0,41
	نعم	734	4,40	0,55		
الرضا عن المساجد في مدينة حائل بشكل عام	لا	13	4,25	0,44	1,02	0,31
	نعم	734	4,09	0,59		

يستنتج من ذلك الإجابات غير المكتملة، المصدر: من عمل الباحث

(5%).

وتوضح نتائج تحليل التباين في اتجاه واحد جدول (15) أنه لا توجد اختلافات في مستويات الرضا عن تركيبة المساجد البنائية، وشكلها الداخلي والخارجي، والرضا عن إمام المسجد، والمؤذن، والخدم، والعلاقات الإنسانية، والرضا عن المساجد في مدينة حائل بشكل عام ذات دلالة إحصائية بحسب نوع المكيفات بالمساجد عند مستوى معنوية (5%).

الإشارة بالمساجد عند مستوى معنوية (5%). وتوضح النتائج أن أفراد الدراسة أكثر رضا عن المساجد التي إنارتها بالنجف، على المساجد التي نوع إنارتها بمصاييح غاز وغيرها.

كما توضح النتائج عدم وجود اختلاف في مستوى الرضا عن إمام المسجد، والمؤذن، والخدم، والعلاقات الإنسانية ذي دلالة إحصائية بحسب نوع الإنارة بالمساجد عند مستوى معنوية

جدول رقم (17) نتائج تحليل التباين في اتجاه واحد لاختبار مدى وجود فروق في الرضا عن المساجد بحسب نوع الصيانة

نوع الصيانة	العدد	الرضا عن تركيبة المساجد البنائية وشكلها الداخلي والخارجي		الرضا عن إمام المسجد والمؤذن والخدم والعلاقات الإنسانية		الرضا عن المساجد في مدينة حائل بشكل عام	
		الانحراف المعياري	الوسط الحسابي	الانحراف المعياري	الوسط الحسابي	الانحراف المعياري	الوسط الحسابي
خادم للمسجد	298	0,66	4,03	0,55	4,46	0,54	4,17
شركة لصيانة المسجد	238	0,70	3,87	0,53	4,42	0,58	4,05
آخر	86	0,68	4,17	0,51	4,41	0,56	4,25
Total	622	0,68	3,99	0,54	4,44	0,56	4,13
قيمة F			7,39		0,52		5,25
مستوى المعنوية			0,00		0,59		0,01

يستنتج من ذلك الإجابات غير المكتملة، المصدر: من عمل الباحث

وتوضح نتائج اختبار الفرق بين متوسطين، جدول (16) أنه لا توجد اختلافات في مستويات الرضا عن تركيبة المساجد البنائية، وشكلها الداخلي والخارجي، والرضا عن إمام المسجد، والمؤذن، والخدم، والعلاقات الإنسانية، والرضا عن المساجد في مدينة حائل بشكل عام ذات دلالة إحصائية بحسب توفر مكبرات الصوت بالمساجد عند مستوى معنوية (5%).

وتوضح نتائج اختبار الفرق بين متوسطين، جدول (16) أنه لا توجد اختلافات في مستويات الرضا عن تركيبة المساجد البنائية، وشكلها الداخلي والخارجي، والرضا عن إمام المسجد، والمؤذن، والخدم، والعلاقات الإنسانية، والرضا عن المساجد في مدينة حائل بشكل عام ذات دلالة إحصائية بحسب توفر مكبرات الصوت بالمساجد عند مستوى معنوية (5%).

جدول رقم (18) نتائج اختبار الفرق بين متوسطين لاختبار اختلاف الرضا عن المساجد بحسب وجود مواقف سيارات بها

مستوى المعنوية	قيمة t	الانحراف المعياري	الوسط الحسابي	العدد	هل توجد مواقف سيارات	الرضا
0,22	1,22-	0,74	3,92	476	لا	الرضا عن تركيبة المساجد البنائية وشكلها الداخلي والخارجي
		0,64	3,99	264	نعم	
0,06	1,85-	0,56	4,43	476	لا	الرضا عن إمام المسجد والمؤذن والخدم والعلاقات الإنسانية
		0,54	4,35	264	نعم	
0,65	0,45-	0,60	4,08	476	لا	الرضا عن المساجد في مدينة حائل
		0,54	4,10	264	نعم	بشكل عام

يستثنى من ذلك الإجابات غير المكتملة، المصدر: من عمل الباحث

وتوضح نتائج تحليل التباين في اتجاه واحد جدول (17) أنه توجد اختلافات في مستويات الرضا عن تركيبة المساجد البنائية، وشكلها الداخلي والخارجي، والرضا العام عن المساجد في مدينة حائل عند مستوى معنوية (5%). وتوضح النتائج أن أفراد الدراسة أكثر رضا عن المساجد التي تتم صيانتها بطرق

جدول رقم (19) نتائج اختبار الفرق بين متوسطين لاختبار اختلاف الرضا عن المساجد بحسب أداء صلاتي المغرب والعشاء والفجر في فناء المسجد خلال فصل الصيف

مستوى المعنوية	قيمة t	الانحراف المعياري	الوسط الحسابي	العدد	أداء صلاتي المغرب والعشاء والفجر في فناء المسجد في الصيف	الرضا
0,28	1,07	0,74	3,97	397	لا	الرضا عن تركيبة المساجد البنائية وشكلها الداخلي والخارجي
		0,68	3,92	343	نعم	
0,07	1,74	0,53	4,44	397	لا	الرضا عن إمام المسجد والمؤذن والخدم والعلاقات الإنسانية
		0,57	4,37	343	نعم	
0,15	1,44	0,60	4,12	397	لا	الرضا عن المساجد في مدينة حائل
		0,57	4,06	343	نعم	بشكل عام

يستثنى من ذلك الإجابات غير المكتملة، المصدر: من عمل الباحث

أخرى لا تشمل خادم المسجد، أو شركة لصيانة المسجد. كما توضح النتائج عدم وجود اختلاف في مستوى الرضا عن إمام المسجد، والمؤذن، والخدم، والعلاقات الإنسانية بين المصلين ذوي دلالة إحصائية باختلاف طرق صيانة المساجد عند مستوى معنوية (5%). وتوضح نتائج اختبار الفرق بين متوسطين جدول (18)

جدول رقم (20) نتائج اختبار الفرق بين متوسطين لاختبار اختلاف الرضا عن المساجد بحسب تفضيل أفراد الدراسة لصلاة المغرب والعشاء والفجر في فناء المسجد خلال فصل الصيف

مستوى المعنوية	قيمة t	الانحراف المعياري	الوسط الحسابي	العدد	هل تفضل أداء صلاة المغرب والعشاء والفجر في فناء المسجد صيفاً؟	الرضا
		0,80	3,98	173	لا	الرضا عن تركيبة المساجد البنائية وشكلها الداخلي والخارجي
0,57	0,57	0,68	3,94	568	نعم	
		0,56	4,47	173	لا	الرضا عن إمام المسجد والمؤذن والخدم والعلاقات الإنسانية
0,09	1,71	0,55	4,39	568	نعم	
		0,64	4,13	173	لا	الرضا عن المساجد في مدينة حائل بشكل عام
0,33	0,98	0,57	4,08	568	نعم	

يستثنى من ذلك الإجابات غير المكتملة، المصدر: من عمل الباحث

أنه لا توجد اختلافات في مستويات الرضا عن تركيبة المساجد البنائية، وشكلها الداخلي والخارجي، والرضا عن إمام المسجد، والمؤذن، والخدم، والعلاقات الإنسانية بين المصلين، والرضا عن المساجد في مدينة حائل بشكل عام ذات دلالة إحصائية بحسب توفر مواقف سيارات للمساجد عند مستوى معنوية (5%). وتوضح نتائج اختبار الفرق بين متوسطين جدول (19) أنه لا توجد اختلافات في مستويات الرضا عن تركيبة المساجد البنائية، وشكلها الداخلي والخارجي، والرضا عن إمام المسجد،

جدول رقم (21) نتائج اختبار الفرق بين متوسطين لاختبار اختلاف الرضا عن المساجد بحسب أداء صلاتي الظهر والعصر في فناء المسجد شتاءً

مستوى المعنوية	قيمة t	الانحراف المعياري	الوسط الحسابي	العدد	أداء صلاتي الظهر والعصر في فناء المسجد شتاءً؟	الرضا
		0,70	3,97	613	لا	الرضا عن تركيبة المساجد البنائية وشكلها الداخلي والخارجي
0,035	2,117	0,76	3,83	127	نعم	
		0,53	4,42	613	لا	الرضا عن إمام المسجد والمؤذن والخدم والعلاقات الإنسانية
0,067	1,833	0,66	4,33	127	نعم	
		0,56	4,12	613	لا	الرضا عن المساجد في مدينة حائل بشكل عام
0,021	2,306	0,67	3,98	127	نعم	

يستثنى من ذلك الإجابات غير المكتملة، المصدر: من عمل الباحث

أنه لا توجد اختلافات في مستويات الرضا عن تركيبة المساجد البنائية، وشكلها الداخلي والخارجي، والرضا عن إمام المسجد، والمؤذن، والخدم، والعلاقات الإنسانية بين المصلين، والرضا عن المساجد في مدينة حائل بشكل عام ذات دلالة إحصائية بحسب تفضيل صلاتي المغرب والعشاء في فناء المسجد خلال فصل الصيف للمساجد عند مستوى معنوية (5%). وتوضح نتائج اختبار الفرق بين متوسطين جدول (20)

جدول رقم (22) نتائج اختبار الفرق بين متوسطين لاختبار اختلاف الرضا عن المساجد بحسب تفضيل أداء صلاتي الظهر والعصر في فناء المسجد شتاءً

مستوى المعنوية	قيمة f	الاختلاف المعياري	الوسط الحسابي	العدد	هل تفضل أداء صلاتي الظهر والعصر في فناء المسجد في فصل الشتاء؟	
0,009	2,635	0,63	4,03	278	لا	الرضا عن تركيبة المساجد البنائية وشكلها الداخلي والخارجي
		0,75	3,89	456	نعم	
0,008	2,657	0,53	4,48	278	لا	الرضا عن إمام المسجد والمؤذن والخدم والعلاقات الإنسانية
		0,57	4,36	456	نعم	
0,003	2,981	0,54	4,17	278	لا	الرضا عن المساجد في مدينة حائل بشكل عام
		0,61	4,04	456	نعم	

يستثنى من ذلك الإجابات غير المكتملة، المصدر: من عمل الباحث

الصيف عند مستوى معنوية (5%). توجد اختلافات في مستويات الرضا عن تركيبة المساجد البنائية، وشكلها الداخلي والخارجي، والرضا العام عن المساجد في مدينة حائل بشكل عام ذات دلالة إحصائية بحسب أداء صلاتي وتوضح نتائج اختبار الفرق بين متوسطين، جدول (21) أنه

جدول رقم (23) نتائج تحليل التباين في اتجاه واحد لاختبار مدى وجود فروق في الرضا عن وسيلة القُدوم إلى مسجد الأوقات

الرضا عن المساجد في مدينة حائل بشكل عام		الرضا عن إمام المسجد والمؤذن والخدم والعلاقات الإنسانية		الرضا عن تركيبة المساجد البنائية وشكلها الداخلي والخارجي		العدد	وسيلة القُدوم
الالاختلاف المعياري	الوسط الحسابي	الالاختلاف المعياري	الوسط الحسابي	الالاختلاف المعياري	الوسط الحسابي		
0,59	4,09	0,55	4,41	0,71	3,94	682	الأقدام
0,55	4,14	0,53	4,45	0,62	4,00	57	السيارة
0,81	4,05	0,45	4,23	1,02	3,96	7	آخر
0,58	4,09	0,55	4,41	0,71	3,95	746	total
0,25		0,55		0,18			قيمة f
0,78		0,57		0,84			مستوى المعنوية

يستثنى من ذلك الإجابات غير المكتملة، المصدر: من عمل الباحث

وتوضح نتائج تحليل التباين في اتجاه واحد جدول (24) أنه لا توجد اختلافات في مستويات الرضا عن تركيبة المساجد البنائية، وشكلها الداخلي والخارجي، والرضا عن إمام المسجد، والمؤذن، والخدم، والعلاقات الإنسانية، والرضا العام عن المساجد في مدينة حائل بشكل عام ذات دلالة إحصائية بحسب وسيلة القُدوم إلى مسجد الجمعة عند مستوى معنوية (5%).

جدول رقم (24) نتائج تحليل التباين في اتجاه واحد لاختبار مدى وجود فروق في الرضا عن وسيلة القدوم إلى مسجد الجمعة

وسيلة القدوم	العدد	الرضا عن تركيبة المساجد البنائية وشكلها الداخلي والخارجي		الرضا عن إمام المسجد والمؤذن والخدم والعلاقات الإنسانية		الرضا عن المساجد في مدينة حائل بشكل عام	
		الوسط الحسابي	الانحراف المعياري	الوسط الحسابي	الانحراف المعياري	الوسط الحسابي	الانحراف المعياري
الأقدام	384	3,93	0,74	4,46	0,51	4,09	0,61
السيارة	346	3,98	0,66	4,37	0,58	4,10	0,55
آخر	10	3,71	0,98	4,28	0,38	3,89	0,77
total	740	3,95	0,71	4,41	0,55	4,10	0,58
قيمة F		1,10		2,72		0,67	
مستوى المعنوية		0,33		0,07		0,51	

يستقى من ذلك الإجابات غير المكتملة، المصدر: من عمل الباحث

الظهر والعصر في فناء المسجد شتاءً عند مستوى معنوية (5%). أداء صلاتي الظهر والعصر في فناء المسجد شتاءً. وتوضح النتائج أن أفراد الدراسة أكثر رضا عن المساجد التي لا تتم فيها أداء صلاتي الظهر والعصر في فناء المسجد شتاءً. كما توضح النتائج عدم وجود اختلاف في مستوى الرضا عن إمام المسجد، والخدم، والعلاقات الإنسانية ذي دلالة إحصائية بحسب

جدول رقم (25) نتائج تحليل التباين في اتجاه واحد لاختبار مدى وجود فروق في الرضا عن المساجد

بحسب جهات المسجد التي تمتاز بالمصلين

جهات المسجد التي تمتاز بالمصلين	العدد	الرضا عن تركيبة المساجد البنائية وشكلها الداخلي والخارجي		الرضا عن إمام المسجد والمؤذن والخدم والعلاقات الإنسانية		الرضا عن المساجد في مدينة حائل بشكل عام	
		الوسط الحسابي	الانحراف المعياري	الوسط الحسابي	الانحراف المعياري	الوسط الحسابي	الانحراف المعياري
الجهة الغربية	242	3,99	0,71	4,38	0,57	4,12	0,61
الجهة الشرقية	85	3,64	0,73	4,27	0,56	3,84	0,58
تمتلي الصفوف بشكل شبه متساوٍ	416	3,98	0,69	4,45	0,54	4,13	0,56
total	743	3,95	0,71	4,41	0,55	4,09	0,58
قيمة F		8,92		4,14		8,94	
مستوى المعنوية		0,00		0,02		0,00	

يستقى من ذلك الإجابات غير المكتملة، المصدر: من عمل الباحث

والخدم، والعلاقات الإنسانية، والرضا العام عن المساجد في مدينة حائل بشكل عام ذات دلالة إحصائية بحسب تفضيل أداء صلاتي الظهر والعصر في فناء المسجد شتاءً (5%) . وتوضح النتائج أن أفراد الدراسة أكثر رضا عن المساجد التي لا يتم فيها أداء صلاتي الظهر والعصر في فناء المسجد شتاءً، علماً أن عدد من المساجد الحديثة لا يوجد بها أفنية لكي تقام فيها الصلاة. وتوضح نتائج تحليل التباين في اتجاه واحد جدول (23) أنه

جدول رقم (26) نتائج تحليل التباين في اتجاه واحد لاختبار مدى وجود فروق في الرضا عن المساجد بحسب مداخل المساجد

مدخل المساجد	العدد	الرضا عن تركيبة المساجد البنائية وشكلها الداخلي والخارجي		الرضا عن إمام المسجد والمؤذن والخدم والعلاقات الإنسانية		الرضا عن المساجد في مدينة حائل بشكل عام	
		الوسط الحسابي	الانحراف المعياري	الوسط الحسابي	الانحراف المعياري	الوسط الحسابي	الانحراف المعياري
الجهة الشرقية	410	3,88	0,72	4,36	0,57	4,03	0,60
الجهة الشمالية	199	3,99	0,70	4,45	0,53	4,13	0,57
الجهة الغربية	106	4,14	0,63	4,56	0,46	4,27	0,51
الجهة الجنوبية	29	3,90	0,72	4,42	0,51	4,06	0,60
Total	744	3,94	0,71	4,41	0,55	4,09	0,58
قيمة F744		4,26		3,87		5,29	
مستوى المعنوية		0,01		0,01		0,00	

يستثنى من ذلك الإجابات غير المكتملة، المصدر: من عمل الباحث

توجد اختلافات في مستويات الرضا عن تركيبة المساجد البنائية، وشكلها الداخلي والخارجي، والرضا عن إمام المسجد، والمؤذن، والخدم، والعلاقات الإنسانية، والرضا العام عن المساجد في مدينة حائل بشكل عام ذات دلالة إحصائية بحسب وسيلة القدوم إلى مسجد الأوقات عند مستوى معنوية (5%). وتوضح نتائج تحليل التباين في اتجاه واحد جدول (25) أنه توجد اختلافات في مستويات الرضا عن تركيبة المساجد البنائية، وشكلها الداخلي والخارجي، والرضا عن إمام المسجد، والمؤذن،

جدول رقم (27) نتائج تحليل التباين في اتجاه واحد لاختبار مدى وجود فروق في الرضا عن المساجد

بحسب موقع المسكن بالنسبة للمسجد

الموقع	العدد	الرضا عن تركيبة المساجد البنائية وشكلها الداخلي والخارجي		الرضا عن إمام المسجد والمؤذن والخدم والعلاقات الإنسانية		الرضا عن المساجد في مدينة حائل بشكل عام	
		الوسط الحسابي	الانحراف المعياري	الوسط الحسابي	الانحراف المعياري	الوسط الحسابي	الانحراف المعياري
شمال المسجد	131	4,05	0,70	4,50	0,50	4,19	0,56

0,60	4,17	0,52	4,44	0,70	4,05	134	شرق المسجد
0,49	4,13	0,43	4,46	0,62	3,98	110	جنوب المسجد
0,54	4,07	0,56	4,31	0,62	3,96	58	جنوب شرق
0,47	4,04	0,60	4,24	0,51	3,94	51	شمال شرق
0,55	4,05	0,59	4,44	0,70	3,86	123	غرب المسجد
0,66	3,92	0,67	4,23	0,72	3,77	60	شمال غرب
0,74	3,97	0,61	4,41	0,96	3,77	64	جنوب غرب
0,58	4,09	0,55	4,41	0,70	3,94	731	total
2,38		2,66		2,23			قيمة F744
0,02		0,01		0,03			مستوى المعنوية

يستفنى من ذلك الإجابات غير المكتملة، المصدر: من عمل الباحث

والخدم، والعلاقات الإنسانية، والرضا العام عن المساجد في مدينة حائل بشكل عام ذات دلالة إحصائية بحسب جهات المسجد التي تمتلى بالمصلين عند مستوى معنوية (5%). ويلاحظ من الجدول أن أفراد الدراسة أكثر رضاً عن المساجد التي تمتلى جهاتها الغربية أو تلك التي تمتلى بها الصفوف بشكل شبه متساو أكثر من المساجد التي تمتلى جهاتها الشرقية. وتوضح نتائج تحليل التباين في اتجاه واحد جدول (26) أنه توجد اختلافات في مستويات الرضا عن تركيبة المساجد البنائية،

جدول رقم (28) نتائج اختبار الفرق بين متوسطين لاختبار اختلاف الرضا عن المساجد

بحسب وجود شارع رئيس فاصل بين المسكن والمسجد

مستوى المعنوية	قيمة t	الاختلاف المعياري	الوسط الحسابي	العدد	هل تفضل أداء صلاتي الظهر والعصر في فناء المسجد في فصل الشتاء؟	وجود شارع رئيس فاصل بين المسكن والمسجد
0,93	0,09-	0,70	3,94	471	لا	الرضا عن تركيبة المساجد البنائية وشكلها الداخلي والخارجي
		0,72	3,95	265	نعم	
0,44	0,77-	0,57	4,40	471	لا	الرضا عن إمام المسجد والمؤذن والخدم والعلاقات الإنسانية
		0,51	4,43	265	نعم	
0,76	0,31-	0,58	4,09	471	لا	الرضا عن المساجد في مدينة حائل بشكل عام
		0,59	4,10	265	نعم	

يستفنى من ذلك الإجابات غير المكتملة، المصدر: من عمل الباحث

وشكلها الداخلي والخارجي، والرضا عن إمام المسجد، والمؤذن، والخدم، والعلاقات الإنسانية، والرضا العام عن المساجد في مدينة حائل بشكل عام ذات دلالة إحصائية بحسب جهات المسجد التي تتلمذ بالمصلين عند مستوى معنوية (5%). ويلاحظ من الجدول أن أفراد الدراسة يفضلون المساجد التي بها مداخل من الناحية الغربية والشمالية.

وتوضح نتائج تحليل التباين في اتجاه واحد جدول (27) أنه توجد اختلافات في مستويات الرضا عن تركيبة المساجد البنائية،

جدول رقم (29) نتائج اختبار الفرق بين متوسطين لاختبار اختلاف الرضا عن المساجد بحسب وجود معاناة من قطع الشوارع للوصول إلى مسجد الأوقات

هل تعاني من قطع الشوارع للوصول إلى مسجد الأوقات؟	العدد	الوسط الحسابي	الانحراف المعياري	قيمة t	مستوى المعنوية
لا	614	3,97	0,69		
نعم	111	3,87	0,81	1,36	0,17
لا	614	4,42	0,56		
نعم	111	4,42	0,51	-0,01	0,10
لا	614	4,11	0,58		
نعم	111	4,04	0,64	1,13	0,26

يستنتج من ذلك الإجابات غير المكتملة، المصدر: من عمل الباحث

وشكلها الداخلي والخارجي، والرضا عن إمام المسجد، والمؤذن، والخدم، والعلاقات الإنسانية، والرضا العام عن المساجد في مدينة حائل بشكل عام ذات دلالة إحصائية بحسب موقع المسكن بالنسبة للمسجد عند مستوى معنوية (5%). ويلاحظ من الجدول أن أفراد الدراسة الذين تقع المساجد بالنسبة لمسكنهم شمالاً وشرقاً وجنوباً أكثر رضا عن هذه المساجد من غيرهم.

وتوضح نتائج اختبار الفرق بين متوسطين، جدول (28) أنه لا توجد اختلافات في مستويات الرضا عن تركيبة المساجد البنائية، وشكلها الداخلي والخارجي، والرضا عن إمام المسجد، والمؤذن، والخدم، والعلاقات الإنسانية، والرضا العام عن المساجد

جدول رقم (30) نتائج تحليل التباين في اتجاه واحد لاختبار مدى وجود فروق في الرضا عن المساجد بحسب الأشياء التي يحتاج إليها المسجد

الأشياء التي يحتاج إليها المسجد	العدد	الرضا عن تركيبة المساجد البنائية و شكلها الداخلي والخارجي		الرضا عن إمام المسجد والمؤذن والخدم والعلاقات الإنسانية		الرضا عن المساجد في مدينة حائل بشكل عام
		الوسط الحسابي	الانحراف المعياري	الوسط الحسابي	الانحراف المعياري	
هدم وإعادة بناء	82	3,25	0,92	4,25	0,60	3,57
ترميم	225	3,72	0,62	4,33	0,60	3,91

0,49	4,24	0,52	4,47	0,58	4,14	252	آخر
0,60	4,01	0,57	4,38	0,73	3,84	559	total
53,22		6,28		62,30			قيمة F
0,00		0,00		0,00			مستوى المعنوية

يستثنى من ذلك الإجابات غير المكتملة، المصدر: من عمل الباحث

في مدينة حائل بشكل عام ذات دلالة إحصائية بحسب وجود شارع رئيس فاصل بين المسكن والمسجد عند مستوى معنوية (5%) .
وتوضح نتائج اختبار الفرق بين متوسطين، جدول (29) أنه لا توجد اختلافات في مستويات الرضا عن تركيبة المساجد

جدول رقم (31) نتائج اختبار الفرق بين متوسطين لاختبار اختلاف الرضا عن المساجد بحسب تبعية المسجد لوقف خاص

مستوى المعنوية	قيمة t	الانحراف المعياري	الوسط الحسابي	العدد	هل يتبع المسجد وفقاً خاصاً به تصرف غلته على المسجد	
0,95	0,06-	0,71	3,96	678	لا	الرضا عن تركيبة المساجد البنائية وشكلها الداخلي والخارجي
		0,65	3,97	21	نعم	
0,50	0,68	0,55	4,42	678	لا	الرضا عن إمام المسجد والمؤذن والخدم والعلاقات الإنسانية
		0,57	4,34	21	نعم	
0,88	0,15	0,59	4,10	678	لا	الرضا عن المساجد في مدينة حائل بشكل عام
		0,59	4,08	21	نعم	

يستثنى من ذلك الإجابات غير المكتملة، المصدر: من عمل الباحث

البنائية، وشكلها الداخلي والخارجي، والرضا عن إمام المسجد، والمؤذن، والخدم، والعلاقات الإنسانية، والرضا العام عن المساجد في مدينة حائل بشكل عام ذات دلالة إحصائية بحسب وجود معاناة من قطع الشوارع للوصول إلى مسجد الأوقات عند مستوى معنوية (5%) .
وتوضح نتائج تحليل التباين في اتجاه واحد جدول (30) أنه

جدول رقم (32) نتائج اختبار الفرق بين متوسطين لاختبار اختلاف الرضا عن المساجد بحسب تولي الإمام مسجد آخر

مستوى المعنوية	قيمة t	الانحراف المعياري	الوسط الحسابي	العدد	هل سبق وأن توليت الإمامة في مسجد آخر؟	
0,03	2,21-	0,68	3,90	356	لا	الرضا عن تركيبة المساجد البنائية وشكلها الداخلي والخارجي
		0,72	4,02	289	نعم	
0,79	0,26-	0,56	4,42	356	لا	الرضا عن إمام المسجد والمؤذن والخدم والعلاقات الإنسانية
		0,53	4,44	289	نعم	

0,06	1,91-	0,56	4,07	356	لا	الرضا عن المساجد في مدينة حائل
		0,61	4,15	289	نعم	بشكل عام

يستثنى من ذلك الإجابات غير المكتملة، المصدر: من عمل الباحث

توجد اختلافات في مستويات الرضا عن تركيبة المساجد البنائية، وحائل بشكل عام ذات دلالة إحصائية بحسب الأشياء التي وشكلها الداخلي والخارجي، والرضا عن إمام المسجد، والمؤذن، والحدم، والعلاقات الإنسانية، والرضا العام عن المساجد في مدينة

جدول رقم (33) نتائج تحليل التباين في اتجاه واحد لاختبار مدى وجود فروق في الرضا عن المساجد بحسب نوع سكن أفراد الدراسة

نوع السكن	العدد	الرضا عن تركيبة المساجد البنائية وشكلها الداخلي والخارجي		الرضا عن إمام المسجد والمؤذن والحدم والعلاقات الإنسانية		الرضا عن المساجد في مدينة حائل بشكل عام	
		الانحراف المعياري	الوسط الحسابي	الانحراف المعياري	الوسط الحسابي	الانحراف المعياري	الوسط الحسابي
شعبي	59	0,86	3,92	0,43	4,49	0,65	4,10
شقة	49	0,59	4,02	0,54	4,39	0,52	4,13
دور	32	0,74	3,98	0,54	4,52	0,60	4,15
فيلا	427	0,70	3,99	0,56	4,41	0,58	4,12
آخر	4	0,88	3,72	0,53	4,25	0,66	3,89
total	571	0,71	3,98	0,55	4,42	0,59	4,12
قيمة F		0,29		0,66		0,20	
مستوى المعنوية		0,89		0,62		0,94	

إلى هدم وإعادة وبناء وترميم أقل رضا من أفراد الدراسة الذين يؤدون صلاتهم في مساجد تحتاج إلى أشياء أخرى أقل من الهدم وإعادة البناء أو الترميم. وتوضح نتائج اختبار الفرق بين متوسطين، جدول (31) أنه لا توجد اختلافات في مستويات الرضا عن تركيبة المساجد البنائية، وشكلها الداخلي والخارجي، والرضا عن إمام المسجد،

جدول رقم (34) نتائج تحليل التباين في اتجاه واحد لاختبار مدى وجود فروق في الرضا عن المساجد بحسب ملكية السكن

ملكية السكن	العدد	الرضا عن تركيبة المساجد البنائية وشكلها الداخلي والخارجي		الرضا عن إمام المسجد والمؤذن والحدم والعلاقات الإنسانية		الرضا عن المساجد في مدينة حائل بشكل عام	
		الانحراف المعياري	الوسط الحسابي	الانحراف المعياري	الوسط الحسابي	الانحراف المعياري	الوسط الحسابي
إيجار	128	0,78	4,01	0,55	4,42	0,63	4,14

0,56	4,13	0,55	4,42	0,68	3,99	413	ملك
0,62	4,18	0,39	4,66	0,80	3,96	21	آخر
0,58	4,13	0,54	4,43	0,71	4,00	562	total
0,11		1,97		0,05			قيمة F
0,90		0,14		0,95			مستوى المعنوية

يستنتج من ذلك الإجابات غير المكتملة، المصدر: من عمل الباحث

والمؤذن، والخدم، والعلاقات الإنسانية، والرضا العام عن المساجد في مدينة حائل بشكل عام ذات دلالة إحصائية بحسب تبعية المسجد لوقف خاص عند مستوى معنوية (5%).
وتوضح نتائج اختبار الفرق بين متوسطين، جدول (32) أنه توجد اختلافات في مستويات الرضا عن تركيبة المساجد البنائية، وشكلها الداخلي والخارجي ذات دلالة إحصائية بحسب تولي الإمام إمامة مسجد آخر وذلك عند مستوى معنوية (5%)،

جدول رقم (35) نتائج اختبار الفرق بين متوسطين لاختبار اختلاف الرضا عن المساجد بحسب تعرض مساكن أفراد البحث لحادث إجرامي

مستوى المعنوية	قيمة t	الانحراف المعياري	الوسط الحسابي	العدد	تعرض المسكن لحادث إجرامي	الرضا عن تركيبة المساجد البنائية وشكلها الداخلي والخارجي
0,17	1,37	0,71	3,98	546	لا	الرضا عن تركيبة المساجد البنائية وشكلها الداخلي والخارجي
0,86	0,17	0,75	3,63	8	نعم	الرضا عن تركيبة المساجد البنائية وشكلها الداخلي والخارجي
0,23	1,20	0,55	4,42	546	لا	الرضا عن إمام المسجد والمؤذن والخدم والعلاقات الإنسانية
		0,46	4,38	8	نعم	الرضا عن إمام المسجد والمؤذن والخدم والعلاقات الإنسانية
		0,58	4,12	546	لا	الرضا عن المساجد في مدينة حائل بشكل عام
		0,58	3,87	8	نعم	الرضا عن المساجد في مدينة حائل بشكل عام

يستنتج من ذلك الإجابات غير المكتملة، المصدر: من عمل الباحث

ويلاحظ قلة تكرار الإمامة لمساجد متعددة. إما بسبب تغيير مكان السكن أو البحث عن مسجد جامع بدلاً من مسجد محلي.
وتوضح نتائج تحليل التباين في اتجاه واحد جدول (33) بأنه لا توجد اختلافات في مستويات الرضا عن تركيبة المساجد

جدول رقم (36) نتائج اختبار الفرق بين متوسطين لاختبار اختلاف الرضا عن المساجد بحسب الجنسية

مستوى المعنوية	قيمة t	الانحراف المعياري	الوسط الحسابي	العدد	الجنسية	الرضا عن تركيبة المساجد البنائية وشكلها الداخلي والخارجي
0,23	1,20-	0,73	3,97	522	سعودي	الرضا عن تركيبة المساجد البنائية وشكلها الداخلي والخارجي
		0,47	4,16	22	غير سعودي	الرضا عن تركيبة المساجد البنائية وشكلها الداخلي والخارجي

0,72	0,36-	0,55	4,43	522	سعودي	الرضا عن إمام المسجد والمؤذن
		0,48	4,47	22	غير سعودي	والخدم والعلاقات الإنسانية
0,27	1,11-	0,60	4,11	522	سعودي	الرضا عن المساجد في مدينة حائل بشكل عام
		0,42	4,26	22	غير سعودي	

يستفي من ذلك الإجابات غير المكتملة، المصدر: من عمل الباحث

البنائية، وشكلها الداخلي والخارجي، والرضا عن إمام المسجد، والمؤذن، والخدم، والعلاقات الإنسانية، والرضا العام عن المساجد في مدينة حائل بشكل عام ذات دلالة إحصائية بحسب نوع سكن أفراد الدراسة عند مستوى معنوية (5%). وتوضح نتائج تحليل التباين في اتجاه واحد جدول (34) أنه لا توجد اختلافات في مستويات الرضا عن تركيبة المساجد البنائية، وشكلها الداخلي والخارجي، والرضا عن إمام المسجد، والمؤذن، والخدم، والعلاقات الإنسانية، والرضا العام عن المساجد في مدينة حائل بشكل عام ذات دلالة إحصائية بحسب نوع ملكية السكن عند مستوى معنوية (5%).

جدول رقم (37) نتائج اختبار الفرق بين متوسطين لاختبار اختلاف الرضا عن المساجد بحسب عمل المبحوث

مستوى المعنوية	قيمة t	الاختلاف المعياري	الوسط الحسابي	العدد	هل المبحوث يعمل	
0,60	0,52	0,68	4,01	213	لا	الرضا عن تركيبة المساجد البنائية وشكلها الداخلي والخارجي
		0,74	3,97	344	نعم	
0,00	2,97	0,45	4,52	213	لا	الرضا عن إمام المسجد والمؤذن والخدم والعلاقات الإنسانية
		0,60	4,38	344	نعم	
0,19	1,31	0,53	4,17	213	لا	الرضا عن المساجد في مدينة حائل بشكل عام
		0,63	4,10	344	نعم	

يستفي من ذلك الإجابات غير المكتملة، المصدر: من عمل الباحث

وتوضح نتائج اختبار الفرق بين متوسطين، جدول (35) مساكين أفراد الدراسة لحادث إجرامي عند مستوى معنوية (5%). أنه لا توجد اختلافات في مستويات الرضا عن تركيبة المساجد البنائية، وشكلها الداخلي والخارجي، والرضا عن إمام المسجد، والمؤذن، والخدم، والعلاقات الإنسانية، والرضا العام عن المساجد في مدينة حائل بشكل عام ذات دلالة إحصائية بحسب تعرض

جدول رقم (38) نتائج اختبار الفرق بين متوسطين لاختبار اختلاف الرضا عن المساجد بحسب الرغبة في الانتقال من المسكن الحالي

مستوى المعنوية	قيمة t	الاختلاف المعياري	الوسط الحسابي	العدد	هل ترغب في الانتقال من السكن الحالي؟	
0,00	5,10	0,64	4,05	454	لا	الرضا عن تركيبة المساجد البنائية وشكلها الداخلي والخارجي
		0,88	3,68	114	نعم	

0,02	2,35	0,53	4,46	454	لا	الرضا عن إمام المسجد والمؤذن والخدم والعلاقات الإنسانية
		0,62	4,33	114	نعم	
0,00	4,94	0,54	4,18	454	لا	الرضا عن المساجد في مدينة حائل بشكل عام
		0,71	3,88	114	نعم	

يستنتج من ذلك الإجابات غير المكتملة، المصدر: من عمل الباحث

البنائية، وشكلها الداخلي والخارجي، والرضا عن إمام المسجد، والمؤذن، والخدم، والعلاقات الإنسانية، والرضا العام عن المساجد في مدينة حائل بشكل عام ذات دلالة إحصائية بحسب عمل المحوثة عند مستوى معنوية (5%). في حين توضح النتائج وجود اختلاف في الرضا عن إمام المسجد، والمؤذن، والخدم، والعلاقات الإنسانية بين المصلين. ويتضح من الجدول أن أفراد الدراسة الذين لديهم مهنة ملتحقون بها أكثر رضاً عن الإمام، والمؤذن، والخدم، والعلاقات الإنسانية بين المصلين.

وتوضح نتائج اختبار الفرق بين متوسطين، جدول (37) أنه لا توجد اختلافات في مستويات الرضا عن تركيبة المساجد

جدول رقم (39) نتائج اختبار الفرق بين متوسطين لاختبار اختلاف الرضا عن المساجد بحسب الرضا عن المسكن الحالي

مستوى المعنوية	قيمة t	الانحراف المعياري	الوسط الحسابي	العدد	هل أنت راضٍ عن المسكن الحالي	
0,00	4,88-	0,98	3,68	106	لا	الرضا عن تركيبة المساجد البنائية وشكلها الداخلي والخارجي
		0,62	4,04	465	نعم	
0,34	0,95-	0,59	4,39	106	لا	الرضا عن إمام المسجد والمؤذن والخدم والعلاقات الإنسانية
		0,54	4,44	465	نعم	
0,00	4,32-	0,77	3,90	106	لا	الرضا عن المساجد في مدينة حائل بشكل عام
		0,52	4,17	465	نعم	

يستنتج من ذلك الإجابات غير المكتملة، المصدر: من عمل الباحث

المؤذن، والخدم، والعلاقات الإنسانية، والرضا العام عن المساجد في مدينة حائل بشكل عام ذات دلالة إحصائية بحسب الرغبة في الانتقال من المسكن الحالي لأفراد الدراسة عند مستوى معنوية (5%). ويلاحظ من الجدول أن أفراد الدراسة الذين لا يرغبون في الانتقال من المسكن أكثر رضاً عن أفراد الدراسة الذين لديهم

وتوضح نتائج اختبار الفرق بين متوسطين، جدول (38) أنه توجد اختلافات في مستويات الرضا عن تركيبة المساجد البنائية، وشكلها الداخلي والخارجي، والرضا عن إمام المسجد،

جدول رقم (40) نتائج اختبار الفرق بين متوسطين لاختبار اختلاف الرضا عن المساجد بحسب الرضا عن الحي السكني الحالي

مستوى المعنوية	قيمة t	الانحراف المعياري	الوسط الحسابي	العدد	هل أنت راضٍ عن الحي السكني	
0,00	6,93-	0,96	3,48	78	لا	الرضا عن تركيبة المساجد البنائية وشكلها الداخلي والخارجي
		0,63	4,06	492	نعم	

0,01	2,74-	0,51	4,27	78	لا	الرضا عن إمام المسجد والمؤذن
		0,55	4,46	492	نعم	والخدم والعلاقات الإنسانية
0,00	6,56-	0,71	3,73	78	لا	الرضا عن المساجد في مدينة حائل
		0,54	4,18	492	نعم	بشكل عام

يستقى من ذلك الإجابات غير المكتملة، المصدر: من عمل الباحث

يشعرون بعدم الرضا عن مساكنهم. في حين توضح النتائج أنه لا يوجد اختلاف في الرضا عن إمام المسجد، والمؤذن، والخدم، والعلاقات الإنسانية بين أفراد الدراسة الذين عبروا عن رضاهم، والذين عبروا عن عدم رضاهم عن السكن الحالي.

وتوضح نتائج اختبار الفرق بين متوسطين، جدول (40) أنه توجد اختلافات في مستويات الرضا عن تركيبة المساجد البنائية، وشكلها الداخلي والخارجي، والرضا عن إمام المسجد، والمؤذن، والخدم، والعلاقات الإنسانية، والرضا العام عن المساجد في مدينة حائل بشكل عام ذات دلالة إحصائية بحسب الرضا عن المساكن

النية في الانتقال من مساكنهم الحالية.

وتوضح نتائج اختبار الفرق بين متوسطين، جدول (39) أنه توجد اختلافات في مستويات الرضا عن تركيبة المساجد البنائية، وشكلها الداخلي والخارجي، والرضا العام عن المساجد في مدينة حائل بشكل عام ذات دلالة إحصائية بحسب الرضا عن المساكن الحالي لأفراد الدراسة عند مستوى معنوية (5%). ويلاحظ من الجدول أن أفراد الدراسة الذين عبروا عن رضاهم عن مساكنهم الحالية أكثر رضا عن تركيبة المساجد البنائية، وشكلها الداخلي والخارجي، والرضا العام عن المساجد، من أفراد الدراسة الذين

جدول (41) نتائج نموذج انحدار الرضا عن التركيبة البنائية للمساجد في مدينة حائل باستخدام طريقة الانحدار الحذف من الخلف

معامل تصخم	مستوى المعنوية Sig	قيمة t	معامل الانحدار β	المتغير
VIF	التباين			
	0,00	22,25	5,96	الثابت Constant
1,65	0,00	5,25-	0,22-	سنة هدم المسجد وتجديد بنائه
1,36	0,00	12,16	1,43	عدد نوافذ المسجد
1,79	0,00	4,42	0,87	مواقف سيارات (1= توجد، 0= لا توجد)
1,87	0,01	3,12-	0,48-	المسافة بين المسكن ومسجد الأوقات (متر)
1,98	0,04	2,22	0,07	المسافة بين المسكن ومسجد الجمعة (متر)

F=52<567, Sig= 0, 936, R²-djusted=0,918

(Forward Selection) حيث استُخدم في النموذج متوسط الرضا العام وهو المتغير التابع، وعدد من المتغيرات المستقلة تمثل التركيبة البنائية للمساجد، والخدمات الإنسانية، وبعض المتغيرات الاجتماعية والديموغرافية لأفراد الدراسة واتجاهاتهم حول المساجد. ولإجراء تحليل الانحدار جرى أولاً تحويل المتغيرات المستقلة الاسمية إلى متغيرات صورية Dummy variables كما موضح بالجدول (41).

أولاً- نموذج الرضا عن التركيبة البنائية للمساجد في مدينة حائل:

توضح النتائج أن هناك خمسة متغيرات مستقلة لها تأثير ذو دلالة إحصائية عند مستوى معنوية (5%) هي: سنة هدم المسجد، وتجديد بنائه، وعدد نوافذ المسجد، ووجود مواقف للسيارات، والمسافة بين المسكن ومسجد الأوقات، والمسافة بين

السكني الحالي لأفراد الدراسة عند مستوى معنوية (5%). ويلاحظ من الجدول أن أفراد الدراسة الذين أبدوا رضاهم عن الحي السكني أكثر رضا عن المساجد من أفراد الدراسة الذين أبدوا عدم رضاهم عن الحي السكني.

ثامناً- المتغيرات المؤثرة في الرضا عن المساجد في مدينة حائل: نتائج نماذج الانحدار

لتحديد أهم المتغيرات المؤثرة في الرضا العام عن المساجد في مدينة حائل تم استخدام تحليل الانحدار الخطّي الحذف من الخلف (Backward Elimination method) نظراً لوجود عدد كبير من المتغيرات المستقلة، ولوجود علاقة ارتباط قوية بينها. وتم استخدام طريقة الحذف من الخلف للحصول على نتائج أفضل من النتائج التي تم الحصول عليها من طريقتي الانحدار المتدرج (Stepwise regression) وطريقة الإضافة إلى الأمام

وإتجاه تأثيرها:

المسكن ومسجد الجمعة.

1. سنة هدم المسجد وتحديد بنائه، ويتضح من إشارة المتغير أن سنة الهدم لها تأثير سلبي في الرضا العام عن المساجد في مدينة حائل. وتشير هذه النتيجة إلى أن المساجد التي تم تجديد بنائها حديثاً تحوز على رضا أكبر لدى أفراد الدراسة من المساجد التي لم يُجدد بناؤها لفترات طويلة.
2. عدد نوافذ المسجد: ويتضح من نتائج تحليل الانحدار أن عدد النوافذ في المساجد له تأثير طردي في رضا أفراد الدراسة، ويظهر من النتائج أن رضا أفراد الدراسة عن

وتفسر هذه المتغيرات ما نسبته 93,6% من التباين في الرضا العام عن المساجد في مدينة حائل، ويتضح من قيم معامل التضخم التي تقل جميعها عن (10) أن النموذج لا يعاني من مشكلة الازدواج أو الارتباط الخطّي بين المتغيرات المستقلة (Multicollinearity) (إسماعيل، 1422هـ)، كما توضح إشارات معاملات المتغيرات جدول (41) أن بعض المتغيرات يؤثر طردياً في الرضا العام، وتؤثر المتغيرات الأخرى عكسياً في الرضا عن المساجد، وفيما يلي المتغيرات المستقلة المؤثرة في الرضا العام،

جدول (42) نتائج نموذج انحدار الرضا العام عن إمام المسجد، والمؤذن، والخدم، والعلاقات الإنسانية بين المصلّين باستخدام طريقة الانحدار الحذف من الخلف

معامل تضم التباين VIF	مستوى المعنوية Sig	قيمة t	معامل الانحدار β	المتغير
	0,000	14,10	4,05	الثابت (Constant)
1,09	0,005	1,98	0,09	عدد الأئمة الذين تولوا إمامة المسجد
1,61	0,001	3,39	0,07	عمر مؤذن المسجد بالسنة
1,61	0,05	1,92	0,09	الأجزاء التي يحفظها الإمام من القرآن الكريم
1,30	0,001	3,61	0,37	أداء صلاتي المغرب والعشاء في فناء المسجد خلال فصل الصيف
1,44	0,001	3,32 -	0,37 -	أداء صلاتي الظهر والعصر في فناء المسجد خلال فصل الشتاء
1,08	0,05	1,95 -	0,13 -	الوقت المستغرق للوصول إلى مسجد الأوقات على الأقدام
1,38	0,002	3,19	0,07	المسافة بين المسكن ومسجد الجمعة
1,14	0,000	3,82 -	0,57 -	الرغبة في الانتقال من المسكن الحالي (1 = نعم، 0 = لا)
1,16	0,000	4,71 -	0,15 -	عدد السور التي يحفظها المبحوث من القرآن الكريم

F=8,163 Sig=0,000, R²=0,519, R²-djusted=0,456

ذلك أن بعض أفراد الدراسة يفضلون مساجد الجمعة التي تتميز إما بتركيبتها البنائية أو اختيار الإمام المفضل لديهم، لذا فإن قصر المسافة لا يمثل العامل الأهم لدى البعض للصلاة في بعض المساجد.

ثانياً- نموذج الرضا عن إمام المسجد، والمؤذن، والعلاقات الإنسانية بين المصلّين:

توضح النتائج جدول (42) أن هناك (9) متغيرات مستقلة لها تأثير ذو دلالة إحصائية عند مستوى معنوية (5%) هي: عدد الأئمة الذين تولوا إمامة المسجد، وعمر مؤذن المسجد بالسنة، والأجزاء التي يحفظها الإمام من القرآن الكريم، وأداء صلاتي المغرب والعشاء في فناء المسجد خلال فصل الصيف، وأداء صلاتي الظهر والعصر في فناء المسجد في فصل الشتاء، والوقت المستغرق للوصول إلى مسجد الأوقات على الأقدام، والمسافة بين المسكن ومسجد الجمعة، والرغبة في الانتقال من المسكن الحالي، وعدد السور التي يحفظها المبحوث من القرآن الكريم، وتفسر هذه المتغيرات ما نسبته 51,9% من التباين

المساجد يزيد بزيادة عدد النوافذ في هذه المساجد، وتشير هذه النتائج إلى أن كثرة النوافذ تساعد في تهوية المسجد، وعلى درجات حرارة معتدلة، خاصة في فترة الشتاء.

3. مواقف سيارات (1 = توجد، 0 = لا توجد) توضح النتائج أن أفراد الدراسة أكثر رضا عن المساجد التي تتوفر بها مواقف سيارات من تلك التي لا تتوفر بها مواقف سيارات.

4. المسافة بين المسكن ومسجد الأوقات (متر): يتضح من النتائج أن المسافة بين المسكن ومسجد الأوقات لها تأثير سلبي في رضا أفراد الدراسة عن المساجد، وكما هو متوقع أن أفراد الدراسة الذين تبعد مساكنهم كثيراً عن مساجد الأوقات أقل رضا عن المساجد بمئات مقارنة بالذين تفصلهم مسافات قصيرة عن هذه المساجد.

5. المسافة بين المسكن ومسجد الجمعة (متر): توضح النتائج أن المسافة بين المسكن ومسجد الجمعة لها تأثير طردي في مستوى الرضا عن المساجد في مدينة حائل، وربما يفسر

حرصاً على أداء الأذان في المواعيد المحددة، فضلاً عن قلة غيابهم مقارنة بصغار السن.

3. الأجزاء التي يحفظها الإمام من القرآن الكريم: يتضح من النتائج أن أفراد الدراسة أكثر رضا عن الأئمة الذين يحفظون أجزاء كثيرة من القرآن الكريم. وربما يرجع ذلك إلى أن الإمام الحافظ للقرآن ينوع في قراءة السور، فضلاً عن أن تجويد القراءة مرتبط بحجم الحفظ لسور القرآن.
4. أداة صلاتي المغرب والعشاء في فناء المسجد خلال فصل الصيف: درج بعض الأئمة في المساجد التي يتوفر بها فناء على أداء صلاتي المغرب والعشاء في فناء المسجد خلال فترة الصيف. وتشير النتائج إلى أن أفراد الدراسة أكثر رضا عن المساجد التي تؤدي فيها صلاتا المغرب والعشاء في فناء المسجد صيفاً.
5. أداء صلاتي الظهر والعصر في فناء المسجد في فصل الشتاء: توضح النتائج أن أداء صلاتي الظهر والعصر في فناء المسجد في فصل الشتاء لا يجوز رضا أفراد الدراسة، ويرجع ذلك إلى برودة الطقس في فصل الشتاء في مدينة حائل.
6. الوقت المستغرق للوصول إلى مسجد الأوقات على الأقدام: توضح النتائج أن الوقت المستغرق للوصول إلى

في الرضا العام عن إمام المسجد، والمؤذن، والخدم، والعلاقات الإنسانية بين المصلين. ويتضح من قيم معامل التضخم، التي تقل جميعها من (10)، أن النموذج لا يعاني مشكلة الازدواج أو الارتباط الخطي بين المتغيرات المستقلة (إسماعيل، 1422). كما توضح إشارات معاملات المتغيرات أن بعض المتغيرات يؤثر طردياً في الرضا العام، وتؤثر المتغيرات الأخرى عكسياً في الرضا عن إمام المسجد، والمؤذن، والخدم، والعلاقات الإنسانية بين المصلين. وفيما يلي المتغيرات المستقلة المؤثرة في الرضا العام واتجاه تأثيرها:

1. عدد الأئمة الذين تولوا إمامة المسجد: يتضح من نتائج تحليل الانحدار أن عدد الأئمة يؤثر إيجاباً في رضا أفراد الدراسة عن إمام المساجد، والمؤذن، والخدم، والعلاقات الإنسانية بين المصلين في المسجد بمدينه حائل. وتشير هذه النتيجة إلى أن زيادة عدد الأئمة الذين تولوا إمامة المساجد تزيد من رضا أفراد الدراسة. وربما يرجع ذلك إلى أن بعض المصلين يفضلون تغيير الأئمة، بحثاً عن الأفضل من حيث الصوت وحفظ القرآن، والبرامج والأنشطة داخل المسجد.
2. عمر مؤذن المسجد بالسنة: توضح النتائج أن أفراد الدراسة أكثر رضاً عن المؤذنين كبار السن من صغار السن، وربما يفسر ذلك بأن المؤذنين كبار السن أكثر

جدول (43) نتائج نموذج انحدار الرضا العام عن المساجد بمدينة حائل باستخدام طريقة الانحدار الحذف من الخلف

متغير	معامل الانحدار β	قيمة t	مستوى المعنوية Sig	معامل تضم المتباين VIF
الثابت (Constant)	4,80	11,29	0,00	
مساحة فناء المسجد	- 0,14	- 2,26	0,03	1,33
وجود برادات مياه الشرب (1 = نعم، 0 = لا)	0,77	2,03	0,05	1,27
المسافة بين المسكن ومسجد الجمعة	0,10	3,72	0,00	1,10
عمر المبحوث	- 0,07	- 2,10	0,04	1,55
المستوى التعليمي للمبحوث	- 0,11	- 2,03	0,05	1,31
الرضا عن المسكن الحالي	0,37	2,11	0,04	1,13
عدد سور القرآن الكريم التي يحفظها المبحوث	- 0,09	- 1,98	0,05	1,31

$$F = 4,983 \text{ Sig} = 0,000, R^2 = 0,448, R^2\text{-adjusted} = 0,358$$

التي تتميز إما بتكيتها البنائية أو / واختيار الإمام المفضل لديهم. لذا فإن قصر المسافة لا يمثل العامل الأهم لدى البعض للصلاة في بعض المساجد.

8. الرغبة في الانتقال من المسكن الحالي (1 = نعم، 0 = لا): توضح النتائج أن أفراد الدراسة الذين لديهم الرغبة في الانتقال من مساكنهم أقل رضا عن الإمام، والمؤذن، والخدم، والعلاقات بين المصلين. وربما تكون الرغبة في

مسجد الأوقات على الأقدام له تأثير عكسي في مستوى الرضا. وربما يفسر ذلك بأن المسافة البعيدة قد تؤدي إلى تأخير المصلين عن حضور الصلاة في وقتها.

7. المسافة بين المسكن ومسجد الجمعة: توضح النتائج أن المسافة بين المسكن ومسجد الجمعة لها تأثير طردي في مستوى الرضا عن المساجد في مدينة حائل. وربما يفسر ذلك بأن بعض أفراد الدراسة يفضلون مساجد الجمعة

5. المستوى التعليمي للمبحوث: يظهر من نتائج الانحدار أن أفراد الدراسة الذين لديهم مؤهلات تعليمية عالية أقل رضا عن المساجد بمدينة حائل، مقارنة بأفراد الدراسة الأقل تعليمياً. وربما يفسر ذلك بأن أفراد الدراسة الذين يحملون مؤهلات أكاديمية تكون توقعاتهم عالية عن أداء الإمام والأنشطة والفعاليات التي تقام في المساجد.

6. الرضا عن المسكن الحالي: يتضح من النتائج أن أفراد الدراسة الذين يشعرون بالرضا عن مساكنهم الحالية أكثر رضا عن المساجد التي يودون فيها الصلوات. وربما يفسر ذلك بأن الرضا عن المساجد جزء من الرضا عن المسكن الحالي.

7. عدد السور التي يحفظها المبحوث من القرآن الكريم: توضح نتائج تحليل الانحدار أن أفراد الدراسة الذين يحفظون سوراً كثيرة أقل رضا عن الإمام، والمؤذن، والخدم، والعلاقات بين المصلين. ويرجع ذلك إلى أن بعض أفراد الدراسة أكثر حفظاً وتجويداً للقرآن الكريم وتفقهاً في السنة النبوية من بعض الأئمة.

نموذج مقترح لدراسة كفاءة الخدمات الدينية في المدن:

يعد الرضا عن الخدمات الدينية في البيئة الحضرية الإسلامية أحد المعايير التي يمكن من خلالها الحكم على مستوى وكفاءة المساجد وتركيباتها العمرانية والتشريعية والوظيفية والتوزيعية الجغرافية، وما يحتويه من خدمات ومرافق لأهم مرفق إسلامي تمس خدماته المواطنين على مختلف مشاربهم وخصائصهم الديموغرافية، والاجتماعية، والاقتصادية، والسلوكية، كما ينبغي الإشارة إلى أن الرضا عن الخدمات الدينية هدف تسعى إليه إدارات التخطيط الحكومية المسؤولة عن توزيع هذه الخدمة، إضافة إلى فاعلي الخير والمحسنين من المواطنين، وذلك من أجل توفير بيوت العبادة للمواطنين، وضمان راحتهم وسعادتهم.

وتكمن أهمية البحث في كونه بحثاً شمولياً يهدف إلى دراسة عناصر المساجد المختلفة بأبعادها العمرانية، والتاريخية، والتشريعية، والجغرافية، ومعرفة مستوى الرضا عن كل عنصر من عناصر أبعاد المساجد المختلفة لتحديد كفاءة هذه الخدمة في البيئة الحضرية الإسلامية، وصولاً إلى مستوى الرضا العام بالمساجد، وعلاقة ذلك كله بالخصائص الديموغرافية، والاجتماعية، والسلوكية للسكان.

ولعل من أهم النتائج التي نتجت عن هذه الدراسة بناء أطر فلسفية، وعمل نمذجة لموضوع الرضا عن الخدمات الدينية بالمدينة العربية الإسلامية. إن هذه الدراسة استنبطت صياغة مفاهيمية جديدة لموضوع جديد يختص بدراسة المساجد في المدينة العربية الإسلامية، لم يحظ بدراسة علمية حسب علم الباحث، وتختلف عن الأبحاث والدراسات السابقة التي أمكن للباحث الإحاطة

الانتقال مصدرها العلاقات مع المصلين، أو بُعد المسكن عن المساجد.

9. عدد السور التي يحفظها المبحوث من القرآن الكريم: توضح نتائج تحليل الانحدار أن أفراد الدراسة الذين يحفظون سوراً كثيرة أقل رضا عن الإمام، والمؤذن، والخدم، والعلاقات بين المصلين. ويرجع ذلك إلى أن بعض أفراد الدراسة أكثر حفظاً وتجويداً للقرآن الكريم وتفقهاً في السنة النبوية من بعض الأئمة.

ثالثاً- نموذج الرضا العام عن المساجد:

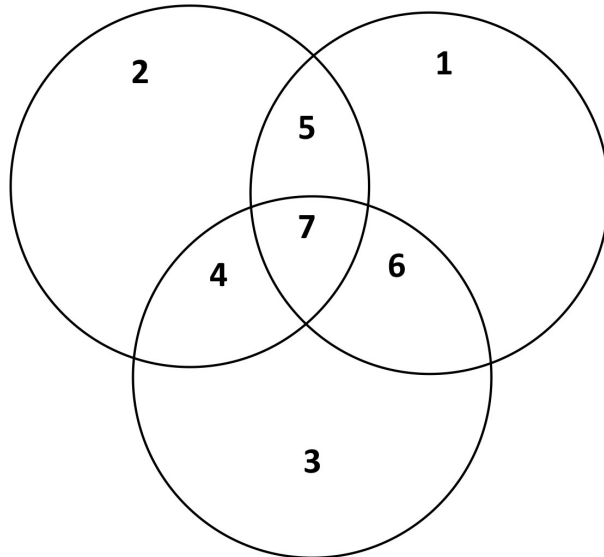
توضح النتائج جدول (43) أن هناك (7) متغيرات مستقلة لها تأثير ذو دلالة إحصائية عند مستوى معنوية (5%) هي: مساحة فناء المسجد، ووجود برادات مياه الشرب، والمسافة بين المسكن ومسجد الجمعة، وعمر المبحوث، والمستوى التعليمي للمبحوث، ورضا المبحوث عن مسكنه الحالي، وعدد سور القرآن الكريم التي يحفظها المبحوث. وتفسر هذه المتغيرات ما نسبته 44,8% من التباين في الرضا العام عن المساجد. ويتضح من قيم معامل التضخم، التي تقل جميعها عن (10)، أن النموذج لا يعاني من مشكلة الازدواج أو الارتباط الخطي بين المتغيرات المستقلة (إسماعيل، 1422). كما توضح إشارات معاملات المتغيرات أن بعض المتغيرات يؤثر طردياً في الرضا العام، وتؤثر المتغيرات الأخرى عكسياً في الرضا العام عن المسجد. وفيما يلي المتغيرات المستقلة المؤثرة في الرضا العام، واتجاه تأثيرها:

1. مساحة فناء المساجد: يتضح من إشارات معاملات النموذج أن مساحة فناء المسجد تؤثر سلباً في الرضا العام عن المساجد. وهذا يعني أن أفراد الدراسة يفضلون المساجد التي بها مساحات فناء أصغر.

2. وجود برادات مياه الشرب: كما هو متوقع توضح النتائج أن أفراد الدراسة أكثر رضا عن المساجد التي بها برادات مياه شرب.

3. المسافة بين المسكن ومسجد الجمعة: توضح النتائج أن المسافة بين المسكن ومسجد الجمعة لها تأثير طردي في مستوى الرضا عن المساجد في مدينة حائل. وربما يفسر ذلك بأن بعض أفراد الدراسة يفضلون مساجد الجمعة التي تتميز إما بتركيباتها البنائية أو / واختيار الإمام المفضل لديهم. لذا فإن قصر المسافة لا يمثل العامل الأهم لدى البعض للصلوة في بعض المساجد.

4. عمر المبحوث: تشير النتائج إلى أن أفراد الدراسة صغار السن أكثر رضا من كبار السن عن المساجد بمدينة حائل. وربما يفسر ذلك بأن صغار السن لا يهتمون بالبناء التركيبي، والأنشطة والفعاليات التي تقام في المسجد.



شكل (3): نموذج تصوري لتركيبية الرضا عن الخدمات الدينية بالمدينة العربية الإسلامية، المصدر: من إعداد الباحث

2. الرضا عن التوزيع الجغرافي للمساجد.
3. الرضا عن الأئمة والمؤذنين والخدم للمساجد.
4. الرضا عن التوزيع الجغرافي للمساجد والأئمة والمؤذنين والخدم.
5. الرضا عن الخصائص العامة للمساجد وتوزيعها الجغرافي.
6. الرضا عن الخصائص العامة للمساجد والأئمة والمؤذنين والخدم.
7. الرضا عن الخدمات الدينية في المدينة.

إن مفهوم الرضا عن الخدمات الدينية في البيئة الحضرية الإسلامية يهتم بتركيبية المسجد (المعمارية-الإنشائية-التخطيطية)، ونمط توزيعها الجغرافي في البيئة الحضرية (المدن)، إضافة إلى الأداء الوظيفي الشرعي للمساجد، إن مفهوم الرضا عن الخدمات الدينية هو ناتج جمع هذه العناصر الثلاثة لتشكيل في مجملها الرضا العام عن الخدمات الدينية في المدينة، أي أن مكونات الرضا الأساسية للرضا العام عن الخدمات الدينية مرتبطة مع كل عنصر من عناصر هذه الأبعاد.

ومن الضروري الاستمرار في البحث في هذا المجال وأن يتم في مجموعات بحثية من مختلف التخصصات العلمية للوصول إلى الهدف الأسمى لدراسة الرضا عن الخدمات الدينية في البيئة الحضرية الإسلامية بصورة دقيقة وصحيحة.

ثانياً: الكشف عن دور المتغيرات الديمغرافية والاجتماعية، والسلوكية، والسكنية للمصلين، والأئمة، والمؤذنين، والمعمارية للمساجد في التأثير على درجة مستوى الرضا عن الخدمات

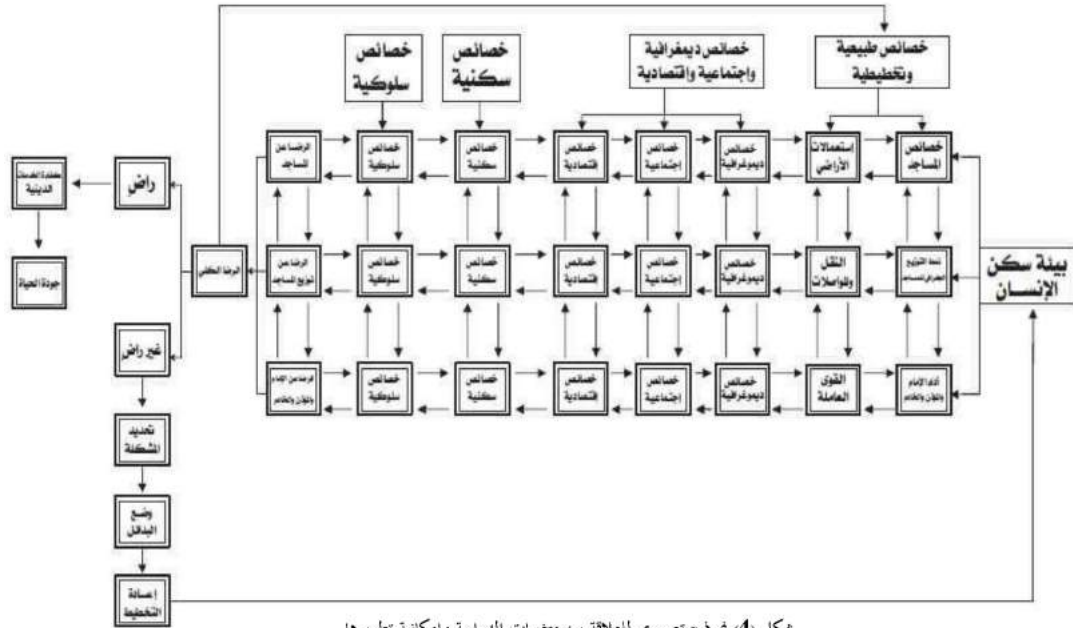
بها.

وقد اقترحت الدراسة تركيبية للرضا عن الخدمات الدينية في المدينة، شكل (3) إن مفهوم الرضا عن الخدمات الدينية هو ناتج جميع عناصر المسجد العمرانية الإنشائية البنائية، والتشريعية الوظيفية، والتوزيعية الجغرافية، والتاريخية، كما تناولت الدراسة أثر المتغيرات الديموغرافية، والاجتماعية، والسلوكية، وبعض خصائص المساجد في مستويات الرضا عن الخدمات الدينية في المدينة.

من المهم تحديد مفهوم الرضا عن الخدمات الدينية في مدينة حائل، لأنه لا يوجد تعريف متفق عليه لتعريف الرضا عن الخدمات الدينية في أديبات البحث، نظراً لعدم وجود دراسات سابقة تتحدث عن الرضا عن المساجد في البنية الحضرية الإسلامية، ومن الملاحظ أن معظم البحوث التي كتبت تحت عناوين كفاءة وكفاية الخدمات الدينية، كلها تخدم غرض معين وهو الرضا عن كفاءة توزيع المساجد في المدن.

ومما تجدر الإشارة إليه أن هذه الدراسة استنبطت صياغة مفهومية جديدة للرضا عن الخدمات الدينية في المدينة (المساجد)، قد تختلف عما طرح من تعريفات، وتركيبات للرضا عن هذه الخدمة في الدراسات السابقة ومراجع البحث التي أمكن الإحاطة بها من مظاهرها الرئيسية ويوضح الشكل (3) تركيبية الرضا عن الخدمات الدينية في المدينة العربية الإسلامية التي اقترحها الباحث، والمعتقد أنه أول نموذج يوضع لتوضيح هذه التركيبية التعريفية للرضا عن الخدمات الدينية، ومن المؤمل أن يكون أساساً ولبنة أولى من لبنات دراسة هذا الموضوع مستقبلاً.

1. الرضا عن الخصائص العامة للمساجد.



شكل (4) نموذج تصوري للعلاقة بين متغيرات الدراسة وإمكانية تطويرها

المصدر من إعداد الباحث

ركز البحث على دراسة مستوى الرضا عن الخدمات الدينية في مدينة حائل وتأثير الخصائص الديموغرافية والاجتماعية، والسلوكية، والاقتصادية، وخصائص المسجد في درجة الرضا عن الخدمات الدينية في المدينة، وقد تم جمع البيانات بواسطة استبانة حُصِّصت لهذا الغرض.

وتمت دراسة مساجد أحياء مدينة حائل المكتملة النمو العمراني، وتم استثناء الأحياء غير المكتملة، لكي لا تؤثر في نتائج الدراسة ومنهجها، وقد بلغ عدد المساجد المدروسة 188 مسجداً، وبلغ حجم العينة (711) فرداً، وقد كشفت معاملات الارتباط وجود علاقة ارتباط دالة إحصائياً بين الرضا عن تركيبة المساجد العامة الداخلية، والخارجية و(11) متغيراً من المتغيرات الديموغرافية، والاجتماعية، والسلوكية، وخصائص المسجد عند مستوى معنوية 5 %.

كما كشفت معاملات الارتباط عن وجود علاقة ارتباط دالة إحصائياً بين الرضا عن البُعد الوظيفي، والتشريعي للمساجد و(12) متغيراً من المتغيرات الديموغرافية، والاجتماعية، والسلوكية، وخصائص المسجد عند مستوى معنوية 5 % . وقد كشفت معاملات الارتباط وجود علاقة ارتباط دالة إحصائياً بين الرضا عن الخدمات الدينية بمدينة حائل بشكل عام و(9) متغيرات من المتغيرات الديموغرافية، والاجتماعية، والسلوكية، وخصائص المسجد عند مستوى معنوية 5 %.

ويتضح من النتائج أن للرضا عن الخدمات الدينية بشكل عام علاقة ارتباط طردية بعدد سماعات مكبر الصوت داخل المسجد، وعدد نوافذ المسجد. ويظهر من هذه النتائج أن أفراد

الدينية في المدينة، ويوضح الشكل (4) نموذج تصوري للعلاقة بين المتغيرات المؤثرة في درجة مستوى الرضا عن هذه الخدمة.

وهذا النموذج عبارة عن مجموعة من العوامل المترابطة التي تكون مسؤولة عن تحديد مستوى الرضا عن هذه الخدمة في المراكز الحضرية، ويعتقد الباحث أن السيطرة على جميع عناصر، ومتغيرات أبعاد الرضا عن المساجد، والعوامل المؤثرة فيها أمر غاية في الصعوبة، ولذلك سترك المجال للبحوث المستقبلية للإضافة والإثراء من خلال التطورات المستقبلية، والظروف المحلية الخاصة بكل بيئة جغرافية؛ لأن دراسة موضوع كهذا ليس بالأمر السهل، ذلك أن أطر العمل النظري والتطبيقي المتعلقة بالموضوع لا زالت في بداياتها وقد يعتريها بعض جوانب القصور.

ثالثاً: طبقت هذه النماذج في دراسة سكان ومساجد أحياء مدينة حائل، وقد بلغ عدد الأحياء المدروسة في المدينة نحو (35) حياً سكنياً واقتصرت الدراسة على الأحياء المكتملة النمو، واختيرت العينة عشوائياً من بين المصلين، وقد بلغ مجموع أسئلة الاستبانة (111) سؤالاً كان ما يخص عناصر الرضا (56) عنصراً منها (38) تخص عناصر الرضا عن المسجد، ونمط توزيعها في المدينة و(18) عنصراً تخص عناصر الرضا عن الأداء الوظيفي للمساجد والعلاقات الاجتماعية بين جماعة المسجد، وقد حللت البيانات بواسطة ثلاث أساليب إحصائية هي: تحليل الارتباط الخطي البسيط، وتحليل التباين، وتحليل الانحدار الخطي، إضافة إلى مقاييس النزعة المركزية.

الخاتمة:

التوصيات:

1. توصي الدراسة بضرورة الاهتمام والعناية بالمساجد في البيئة الحضرية الإسلامية؛ لأنها لا تقل أهمية عن الخدمات التعليمية، والصحية، والترفيهية، والثقافية، والخدمات المدنية الأخرى إن لم تكن أكثر أهمية لارتباطها بالعمل الديني وعمل الآخرة.
2. إجراء مسح شامل لمستويات الرضا عن الخدمات الدينية بالمدينة العربية الإسلامية، والعمل على الرفع من كفاءة الخدمات الدينية في البيئة الحضرية الإسلامية.
3. نظراً لانخفاض مستوى الرضا لدى المصلين في مساجد أحياء مدينة حائل عن نظافة دورات مياه المساجد، وتسجيل هذا العنصر لأقل درجة رضا بين عناصر هذه الخدمة البالغ عددها (55 عنصراً)، فإن من أهم التوصيات التي يمكن أن توصي بها الدراسة ضرورة الاعتناء بنظافة دورات مياه المساجد، وصيانتها بشكل مستمر.
4. وضع تطبيق لمساجد مدينة حائل يتم فيه تحديد مستويات النظافة من المستهدفين وتقديم وطرح المقترحات اللازمة.
5. أشارت نتائج الدراسة إلى أن أفراد الدراسة أقل رضا عن المساجد التي هدمت وأعيد بناؤها مرات كثيرة، لذا توصي الدراسة بعدم هدم المساجد إلا لحاجة كأن يكون المبنى آيل للسقوط ونحوه، وذلك لما فيه من تفريق وتشثيت شمل المصلين، وصرف الأموال فيما لا ضرورة فيه.
6. أدوات السباكة، والكهرباء، والتدفئة، والتبريد، والتقنية، يجب أن يراعى في تصميمها ومواصفاتها المعايير المحددة في الدليل الإرشادي للوصول الشامل في البيئة العمرانية للمملكة العربية السعودية، إضافة إلى متابعة عمل شركات الصيانة في هذا الخصوص، وربط مخصصاتها المالية بتنفيذ ما يطلب منها من أعمال لصيانة المساجد والمرافق التابعة لها.
7. تحتاج المساجد إلى أماكن مخصصة للمواضع، ونظراً لتسجيل درجة رضا متوسطة عن هذا العنصر توصي الدراسة بالاهتمام بهذا المرفق المهم من مرافق المسجد، من حيث المساحة المخصصة لهذه الخدمة، وأن تكون أرضية المواضع بنفس أرضية دورات المياه، وأن تتناسب مع أعداد المصلين، وكل ما يحتاجه المتوضى من مساقات، ومقعد للوضوء، ومساند أرجل، وعلاقة ملابس، وأرفف للأغراض الشخصية، وعلبة للصابون، مع ضرورة توفير مواضع لكبار السن وذوي الاحتياجات بمواصفات ومعايير الدليل الإرشادي للوصول الشامل في البيئة العمرانية للمملكة العربية السعودية.
8. تغطي أرضية المساجد بالفرش واللباد ويثبت الفرش

الدراسة أكثر رضاءً عن المساجد التي بها عدد كبير من سماعات مكبر الصوت، وبها عدد كبير من النوافذ. كما يتبين من النتائج وجود علاقة ارتباط عكسية بين الرضا عن المساجد، وكل من عدد مرات الهدم وإعادة البناء، وقيمة الأرض المبني عليها السكن، وتاريخ بناء المسجد، ومساحة فناء المسجد، وحجم الأسرة، وعدد السيارات، وعمر المسكن. ويستشف من هذه النتائج أن أفراد الدراسة أقل رضا عن المساجد التي هدمت وأعيد بناؤها مرات كثيرة، والمساجد القديمة، والمساجد التي تم تشييدها على أرض قيمتها كبيرة، والمساجد التي بها مساحات فناء كبيرة. وفيما يتعلق بالخصائص الديموغرافية فتشير النتائج إلى أن أفراد الدراسة الذين يملكون مساكن قديمة، ويتنمون إلى أسر صغيرة، ويملكون عدداً أقل من السيارات أكثر رضا من سواهم.

ولتحديد أهم المتغيرات المؤثرة في الرضا العام عن التركيبة البنائية للمساجد بمدينة حائل، تم استخدام تحليل الانحدار الخطي الحذف من الخلف، نظراً لوجود عدد كبير من المتغيرات المستقلة، ولوجود علاقة ارتباط قوية بينها، ولتفادي مشكلة الارتباط الخطي بين المتغيرات المستقلة، والتابع للحصول على نموذج ذي عدد قليل من المتغيرات، وتوضح النتائج أن هناك خمسة متغيرات مستقلة لها تأثير ذو دلالة إحصائية عند مستوى معنوية (5%) وهي تاريخ البناء، وعدد النوافذ، ووجود مواقف السيارات، والمسافة بين المسكن ومسجد الأوقات، والمسافة بين المسكن ومسجد الجمعة، وتفسر هذه المتغيرات ما نسبته 93.6% من التباين في الرضا العام عن الخدمات الدينية بمدينة حائل.

كما كشفت الدراسة أن هناك (9) متغيرات مستقلة لها تأثير ذو دلالة إحصائية عند مستوى معنوية (5%) هي: عدد الأئمة الذين تولوا إمامة المسجد، وعمر المؤذن، وعدد الأجزاء التي يحفظها الإمام، وأداء صلاتي العشاء والمغرب، وصلاتي الظهر والعصر في فناء المسجد، والوقت المستغرق للوصول إلى مسجد الأوقات، والمسافة بين المسكن ومسجد الجمعة، والرغبة في الانتقال من المسكن، وعدد السور التي يحفظها المبحوثون، وتفسر هذه المتغيرات ما نسبته (51.9%) من التباين في الرضا عن الجانب الوظيفي التشريعي للمساجد.

وقد أظهرت نتائج الدراسة أن هناك (7) متغيرات مستقلة لها تأثير ذو دلالة إحصائية عند مستوى معنوية (5%) هي: مساحة فناء المسجد، ووجود برادات مياه الشرب، والمسافة بين المسكن ومسجد الجمعة، وعمر المبحوث، والمستوى التعليمي للمبحوث، ورضا المبحوث عن مسكنه الحالي، وعدد سور القرآن التي يحفظها المبحوث، وتفسر هذه المتغيرات ما نسبته (44.8%) من التباين في الرضا العام عن الخدمات الدينية بمدينة حائل. ومما سبق من نتائج يتضح وجود علاقة ارتباطية قوية بين الرضا العام عن الخدمات الدينية بمدينة حائل بشكل عام وعدد من المتغيرات الديموغرافية، والاجتماعية، والسلوكية لأفراد الدراسة، واتجاهاتهم حول المساجد.

- حائل «تحدي النفود الكبير» والفعاليات المصاحبة له (2006م-2008م) في المملكة العربية السعودية. *مجلة دراسات الخليج والجزيرة العربية*. جامعة الكويت. العدد (142). 285-295.
- التميمي، محمد فريح. (1443). التركيب السكاني للمساكن الخيرية بمدينة حائل، مجلة العلوم الإنسانية، جامعة حائل، بحث مقبول للنشر.
- التميمي، محمد فريح. (2022). مستوى الرضا عن خدمات المساكن الخيرية بمدينة حائل. الجمعية الجغرافية السعودية.
- التميمي، محمد فريح. (2023). التحليل المكاني لتوزيع المساجد في مدينة حائل باستخدام نظم المعلومات الجغرافية، مجلة جامعة أم القرى للعلوم الاجتماعية.
- الجار الله، أحمد والحريقي، فهد. (1995). الألعاب التخطيطية لتوزيع المساجد في مدينة إسلامية معاصرة، الدمام المملكة العربية السعودية. *مجلة دراسات الخليج والجزيرة العربية*. مجلس النشر العلمي. جامعة الكويت. العدد (78). سنة 19.
- الجارالله، أحمد وفهد الحريقي. (1997). أثر الخصائص الطبوغرافية على توزيع الخدمات دراسة تحليلية لتوزيع المساجد في مدينة أبها بالمملكة العربية السعودية. *مجلة دراسات الخليج والجزيرة العربية*. جامعة الكويت. العدد (85). 141-165.
- جامعة حائل. (1440). موسوعة منطقة حائل، التنمية الريفية والحضرية في منطقة حائل. المجلد الثالث. (الطبعة الأولى).
- الجخيدب، مساعد عبدالرحمن. (1411). المساجد وخصائصها المكانية في مدينة عنيزة. رسالة ماجستير غير منشورة. جامعة الملك سعود. الرياض.
- الجرش، محمد عبدالله. (2004). الأساليب الكمية في الجغرافيا. جدة: الدار السعودية للنشر والتوزيع.
- الجوهرى، أسامة محمد نور. (2004). تصنيف المساجد في المجتمع المسلم مجتمع المملكة العربية السعودية. جامعة الأزهر. قطاع الهندسة. المجلد (7). العدد (3). 672-696.
- الحازمي، سماح فهد محمد (2013). التوزيع الجغرافي للمساجد بمدينة مكة المكرمة، رسالة ماجستير، جامعة أم القرى.

- جيداً في الأرضية باستخدام مواد لاصقة، ويفضل أن يكون الفرش من النوع المقاوم للحريق، وبسيطاً خالياً من الرسومات، والزخارف، وأن يكون الفرش في مستوى واحد، ويقوم الخدم والسدنة، وشركات النظافة بعمل نظافة للفرش بشكل دوري، كما أن فاعلي الخير والجهات الحكومية ذات العلاقة تسعى جاهدة إلى استبدال التالف منها، وقد سجل هذا العنصر درجة رضا متوسطة، لذا يجب الاهتمام بهذا العنصر من قبل الأئمة، والمؤذنين، والسدنة للارتقاء به إلى المستوى المأمول من المصلين.
9. عادة تتوفر مواقف السيارات في الارتدادات الجانبية للمساجد، ويجب أن يراعى تصميمها ومساحتها المعايير المحددة في الدليل الإرشادي للوصول الشامل في البيئة العمرانية للمملكة. ويجب أن تخصص مواقف لذوي الاحتياجات الخاصة عند أقرب موقع لأبواب ذوي الاحتياجات الخاصة، وبناءً عليه توصي الدراسة بضرورة توفير مواقف سيارات خاصة للمساجد الواقعة في أحياء المدينة القديمة من خلال نزع الملكيات الخاصة، وتميئها واستخدامها ساحاتٍ ومواقف للسيارات خاصة إذا علمنا أن هذا العنصر سجل درجة رضا متوسطة لدى المصلين.
10. من العناصر المهمة التي يجب أن تحظى بعناية واهتمام أكبر من قبل الجهات المختصة نظراً لتسجيلها درجات رضا متوسطة، العناصر الآتية: الضوضاء، ودهان المسجد الخارجي، والإنارة الخارجية للمسجد، وملاءمة المداخل لكبار السن وذوي الاحتياجات الخاصة، ووسائل التكيف.

المراجع:

أولاً- المراجع العربية

- أمر الله، عبدالملك كريم. (2021). دراسة رضا المستفيدين من خدمات دار الفجر لرعاية وتأهيل الأيتام من وجهة نظر الأمهات. مجلة العلوم التربوية والنفسية. المركز القومي للبحوث. غزة.
- التميمي، محمد فريح. (1413). العوامل المؤثرة في عزوف المقترضين عن تسديد الأقساط المستحقة لصندوق التنمية العقارية، دراسة جغرافية تطبيقية على مدينة حائل. رسالة ماجستير غير منشورة. جامعة الملك سعود. الرياض.
- التميمي، محمد فريح. (1422). الرضا السكاني في مدينة حائل. رسالة دكتوراه غير منشورة. جامعة الملك سعود. الرياض.
- التميمي، محمد فريح. (1432). درجة الرضا عن مهرجان رالي

(23).

الغامدي، عبد العزيز صفر. (1406). دراسة عن مواقع المساجد بمدينة مكة المكرمة. مكة المكرمة: نادي مكة الثقافي الأدبي.

فرحان، يحيى والحنيطي، حرب ومرعي، توفيق. (1985). أساليب البحث الجغرافي. سلطنة عمان. وزارة التربية والتعليم وشؤون الشباب.

الفوزان، صالح عبد العزيز. (1419). أنماط التوزيع المكاني للمساجد في أحياء مختارة من مدينة الرياض. أبحاث ندوة عمارة المساجد. كلية العمارة والتخطيط. جامعة الملك سعود. الرياض. المجلد (5). 209-238.

القاضي، عبد الله والجار الله، أحمد. (1999). تحليل العلاقة بين مواقع المساجد وأسعار الأراضي في مدينة إسلامية معاصرة. ندوة عمارة المساجد. المجلد (5). كلية العمارة والتخطيط. جامعة الملك سعود. الرياض.

القاضي، عبدالله. (2006). الخصائص التخطيطية للمساجد في المدينة المنورة في عهد الرسول. *المجلة العلمية لكلية الهندسة*. جامعة المنيا. المجلد (5). العدد (1). 103-117.

لازم، إبراهيم حاجم. (2018). الكفاءة الوظيفية للخدمات الدينية في مدينة البصرة. *مجلة الأواب*. جامعة البصرة. 381-408.

المشعان، عويد سلطان. (1413). الفروق بين الجنسين في الرضا المهني. الكويت: دار القلم.

مصيلحي، فتحي محمد. (2000). جغرافية الخدمات الإطار النظري وتطبيقات عربية. بدون دار نشر.

مكي، محمد شوقي. (1986). المدخل إلى تخطيط المدن. الرياض: دار المريخ.

مكي، محمد شوقي، وآخرون. (1415). التوزيع الجغرافي لمساجد الرياض وخصائصها. سلسلة بحوث العلوم الاجتماعية. جامعة أم القرى. مكة المكرمة.

وزارة الشؤون البلدية والقروية. (1439). أمانة منطقة حائل دراسات الوضع الراهن لمدينة حائل.

Arabic references:

Ait, Talib Noura. (2022). The impact of communication relations on teamwork

الحبيشي، سناه. (2009). التوزيع الجغرافي للخدمات في مخططات مدينة مكة المكرمة. رسائل جغرافية. الجمعية الجغرافية الكويتية. العدد (351).

الحريقي، فهد نويصر. (1419). إحياء دور المسجد في تشكيل النسيج العمراني وتأكيد هوية المدينة الإسلامية المعاصرة، ندوة عمارة المساجد. كلية العمارة والتخطيط. جامعة الملك سعود. الرياض. 13-17.

الحضرمي، بسمة عمر. (1426). التوزيع الجغرافي لمساجد الجمعة في مدينة جدة: دراسة حالة النطاق الإداري لبلدية العزيزية. رسالة ماجستير غير منشورة. جامعة الملك عبدالعزيز. جدة.

خير، صفوح. (1990). البحث الجغرافي مناهجه وأساليبه. الرياض: دار المريخ.

الشريف، عبدالرحمن صادق. (1422). جغرافية المملكة العربية السعودية. (الجزء الأول). الرياض: دار المريخ للنشر.

الشمري، يوسف شرعان. (1431). خصائص التوزيع الجغرافي لمدارس المرحلة الثانوية للبنين في مدينة حائل. رسالة ماجستير غير منشورة. جامعة القصيم.

الصنيع، عبدالله علي. (1994). مقدمة في البحث العلمي الجغرافي المعاصر. (الطبعة الثانية). مكة المكرمة: المكتبة الفيصلية.

عبده، وسام الدين محمد. (2012). إدارة نظم المعلومات الجغرافية باستخدام البرنامج Arc Desktop، الدمام: مكتبة المتنبي.

عبود، سلمان مغامس. (2014). الخدمات الدينية توزيعها المكاني وكفاءتها الوظيفية في مدينة البصرة. *أوروك للعلوم الإنسانية*. 257-286.

عريبات، نهي عمر محمد. (2021). كفاية وكفاءة خدمة المساجد في مدينة السلط 2019م باستخدام نظم المعلومات الجغرافية. *مجلة جامعة النجاح للأبحاث والعلوم الإنسانية*. جامعة النجاح الوطنية. 1857-1882.

علي، عصام الدين محمد. (2001). المعايير التخطيطية للمدينة العربية في ضوء المنهج الإسلامي. المؤتمر العلمي الثاني لهيئة المعمارين العرب، طرابلس.

علي، عصام الدين محمد. (2005). السمات التخطيطية للمدينة العربية الإسلامية وإحياء دور المسجد. *مجلة المدينة*. الجمعية السعودية لعلوم العمران. الرياض. العدد

- Security Sciences. Riyadh, Saudi Arabia).
- Al-Badaei, Moza Mohammed Nasser. (2011), Administrative Empowerment Requirements for Teachers in Schools Implementing the School Self-Management System in the Sultanate of Oman, Unpublished Unpublished Master's Thesis, Sultan Qaboos University, Muscat (Sultanate of Oman).
- Al-Ghamdi, Rahma. (2017). The degree of administrative empowerment of female principals of government schools in Al-Baha educational district in the Kingdom. *Al-Baha University Journal for Human Sciences*, (10). 395333-.
- Al-Hajwan, Reham. (2021). What is self-stimulation, Arageek Encyclopedia, on the following website: www.arageek.com.
- Al-Harbi, Mutaib. (2017). The reality of administrative empowerment among principals of private secondary schools in Makkah Al-Mukarramah. *Educational Sciences*, 3 (2). 372236-.
- Al-Hashimi, Luquet (2006). organizational behavior. Algeria: Dar Al-Huda for publishing, printing and distribution.
- Al-Hosani, Musa Abdullah. (2018). Dimensions of administrative empowerment and its relationship to job satisfaction among teachers of post-basic schools in North Al Batinah Governorate, Sultanate of Oman. *Journal of Islamic Culture and Humanity* 2, 107119-.
- Al-Oudat, Maysa. (2017). The degree of administrative empowerment among the principals of private schools in Jordan. Masters thesis, Al-Balqa University, Jordan.
- Al-Rouqi, Mutlaq. (2016). Administrative empowerment among leaders of general education schools in Afif Governorate. *The International Journal of Specialized Education*.5 (8), 230258-.
- Al-Salal, Properties of Solomon. (2020). The degree of women leaders practicing administrative empowerment in the in the organization. *Horizons Journal of Science*. 7(1), 13016-.
- Sana, Ghada Abdel Hadi. (2022). A Teaching Model in Art Education Based on a Cooperative Learning Strategy to Improve Teamwork in the Framework of 21st Century Skills. *Asia Art Education Association*, 858824-.
- Abboushi, Mohammed Jamal, Shana, Mohammed. (2022). The effectiveness of achieving the stem curve in developing teamwork and critical thinking and the attitude towards it among basic stage students in Palestine. *Journal of the Islamic University for Educational and Psychological Studies*.vol30.no5.
- Abdel-Moati, Ahmed Hussein. (2012). Electronic training and a course in achieving professional development for the teacher of social studies «an evaluation study. *The International Journal of Educational Research*. (31), 323285-.
- Abedrabbo, Mosaab (2023). The degree of impact of modern professional standards in enabling school principals to educate and educate Yatta professionally and administratively, and its relationship to their performance appraisal model, 1(29).
- Abu Nasser, Fathi Mohammed. (2019). The degree of school administrative empowerment and the obstacles to its practice as seen by the principals of public schools in Al-Ahsa Governorate. *Scientific Journal of King Faisal University - Humanities and Administrative Sciences*, 20 (1), 235213-.
- Afandi, Attia Hussein. (2003). Empowering employees is an entry point for continuous improvement and development. Cairo, Arab Organization for Administrative Development.
- Al-Anazi, Fahd bin Shuja. (2020). The reality of women's administrative empowerment in achieving job security in light of the Kingdom's Vision 2030. An unpublished doctoral dissertation. Introduction to: Faculty of Graduate Studies at Naif Arab University for

- Lisan Al-Arab, Beirut: Dar Al-Fikr.
- Khelfa, Sarah and Issawi, Fella. (2018). Administrative Empowerment as a New Culture in Business Organizations, *Al Muntada Journal for Economic Studies and Research*, 3, 357366-.
- Masarwa, Muzna. (2022). The level of creativity of school principals and its relationship to the level of effectiveness of professional development for teachers within the green line from their point of view, Ph.D. thesis. Yarmouk University, Irbid, 1137-.
- Rasmi, Mohammed and Abu Jumaa, Adel. (2016). Delegation of authority in educational departments and its impact on performance effectiveness. *Journal of the College of Education*, 393411-.
- Salem, Hussein Taha. (2021). Contradiction and convergence between professional development and teacher evaluation: A reading into the nature and dynamics of the relationship. *Educational Journal, Sohag University*, 89, 1035-1057.
- Samreen, Majdoleen (2018). The degree of practicing authority delegation among secondary school principals and its relationship to the level of leadership skills of teachers in Amman, The Hashemite University, Jordan.
- Shuaibat, Mohammed. (2018). The reality of administrative empowerment among school principals in Palestine as seen by the principals themselves. *Zarqa Journal for Research and Human Studies*, 18(3), 416428-.
- The Ministry of Education, the unified national platform, the unified national platform for government services (my.gov.sa).
- General Administration of Education in the Qassim region. Unpublished master's thesis, Educational Administration, Qassim University (Saudi Arabia).
- Al-Shteihi, Enas. (2016). Administrative empowerment of educational leaders in kindergarten and its relationship to the practice of knowledge management operations. *Journal of the Association of Arab Universities for Education and Psychology, Syria: Damascus*. 14 (3), 42101-
- Al-Subaie, Obaid bin Abdullah. (2019). Administrative empowerment and its relationship to organizational commitment among educational leaders in education offices in the eastern region in the Kingdom of Saudi Arabia. *Journal of Academic Publication*, 33 (132), 13079-.
- Al-Taweel, Hani Abdel-Rahman. (2011). Educational administration and organizational behavior. Behavior of individuals and groups in systems, Oman. Wael Publishing House.
- Al-Zuhairi, Ibrahim Abbas and Morgan, Rania (2019). The impact of empowerment on faculty members at Port Said University: a case study. *Journal of Educational Sciences*. Cairo University, 27(2), 288404-.
- Al-Zyoud, Ahmed Khalaf. (2022). The degree of delegation of authority among principals of basic and secondary schools in the Kasbah of Mafrag from the point of view of teachers. *National Research Centre*, 6(43), 6142-.
- Bouanniba, Wahiba. (2022). The impact of self-motivation (motives) on the development of human resources in hydrocarbons enterprises in Skikda. *Journal of Economic Researcher Algeria*, 1 (1): 337346-.
- Hassan, Mohammed Mimi Al-Saeed. (2017). Empowering the leaders of general secondary education schools in Egypt in the light of the university entrance to professional learning societies. 1 (18), 637601-.
- Ibn al-Manzur, Jamal al-Din Mohammed. (1990).

الملاحق

ملحق رقم (1) التوزيع العددي والنسبي لدرجات الرضا عن عناصر الخدمات الدينية بمدينة حائل

الرقم	نص الفقرة	معارض	غير راضي	محايد	راضي	راضي بشدة	المجموع	الموسط الحسابي	الانحراف المعياري
البعد العمراني الإنشائي للمساجد									
1	ارتفاع سقف المسجد	2	38	31	248	432	751	4.42	0.81
	تكرار	0.3	5.1	4.1	33.0	57.5	%100		
	نسبة								
2	حجم المبنى الذي تقام فيه صلوات الأوقات	19	26	57	252	397	751	4.31	0.94
	تكرار	2.5	3.5	7.6	33.6	52.9	%100		
	نسبة								
3	حجم أو مساحة المسجد	35	23	53	264	376	751	4.23	1.03
	تكرار	4.7	3.1	7.1	35.2	50.1	%100		
	نسبة								
4	ارتفاع أرضية المسجد عن الشارع العام	33	19	68	280	351	751	4.19	1.01
	تكرار	4.4	2.5	9.1	37.3	46.7	%100		
	نسبة								
5	موقع منارة المسجد	25	27	60	315	324	751	4.18	0.96
	تكرار	3.3	3.6	8.0	41.9	43.1	%100		
	نسبة								
6	ارتفاع منارة المسجد	36	31	51	306	327	751	4.14	1.04
	تكرار	4.8	4.1	6.8	40.7	43.5	%100		
	نسبة								
7	مداخل المسجد	34	29	60	309	319	751	4.13	1.02
	تكرار	4.5	3.9	8.0	41.1	42.5	%100		
	نسبة								
8	شكل منارة المسجد	36	44	61	313	297	751	4.05	1.07
	تكرار	4.8	5.9	8.1	41.7	39.5	%100		
	نسبة								
9	حجم المبنى الذي تقام فيه صلوات الجمع	50	41	79	240	341	751	4.04	1.17
	تكرار	6.7	5.5	10.5	32.0	45.4	%100		
	نسبة								
10	الطرز المعماري للمسجد	51	39	177	198	286	751	3.84	1.19
	تكرار	6.8	5.2	23.6	26.4	38.1	%100		
	نسبة								
11	الشكل الخارجي للمسجد	78	35	104	266	268	751	3.81	1.26
	تكرار	10.4	4.7	13.8	35.4	35.7	%100		
	نسبة								
12	مساحة فناء المسجد	86	30	23	304	308	751	3.96	1.28
	تكرار	11.5	4.0	3.1	40.5	41.0	%100		
	نسبة								
13	الفضاء والإزعاج	63	76	176	216	220	751	3.60	1.24
	تكرار	8.4	10.1	23.4	28.8	29.3	%100		
	نسبة								
14	الأماكن المخصصة للوضوء	92	82	92	281	204	751	3.56	1.32
	تكرار	12.3	10.9	12.3	37.4	27.2	%100		
	نسبة								
15	حمامات المسجد	141	55	96	286	173	751	3.39	1.41
	تكرار	18.8	7.3	12.8	38.1	23.0	%100		
	نسبة								

الرقم	نص الفقرة	معارض	غير راضي	محايد	راضي	راضي بشدة	المجموع	الموسط الحسابي	الانحراف المعياري
	جميع عبارات المحور	921	722	1356	4630	5138	12767	3.99	1.18
		7.2	5.7	10.6	36.3	40.2	%100		
عناصر المسجد الداخلية									
16	الإثارة داخل المسجد	50	22	44	318	317	751	4.11	1.09
		6.7	2.9	5.9	42.3	42.2	%100		
17	الإثارة الطبيعية داخل المسجد	36	29	67	323	296	751	4.08	1.03
		4.8	3.9	8.9	43.0	39.4	%100		
18	صوت مكبرات الصوت داخل المسجد	75	26	23	304	323	751	4.03	1.22
		10.0	3.5	3.1	40.5	43.0	%100		
19	نظافة المصاحف	54	32	49	330	286	751	4.01	1.12
		7.2	4.3	6.5	43.9	38.1	%100		
20	نوافذ المسجد	58	30	77	300	286	751	3.97	1.16
		7.7	4.0	10.3	39.9	38.1	%100		
21	حالة الرفوف التي توضع عليها المصاحف	73	23	67	313	275	751	3.92	1.20
		9.7	3.1	8.9	41.7	36.6	%100		
22	الإثارة في فناء المسجد	54	50	114	267	266	751	3.85	1.18
		7.2	6.7	15.2	35.6	35.4	%100		
23	وسائل التلغفة داخل المسجد خلال فصل الشتاء	84	29	99	269	270	751	3.81	1.27
		11.2	3.9	13.2	35.8	36.0	%100		
24	بوية ودهان جدران المسجد الداخلية.	60	67	175	124	325	751	3.78	1.30
		8.0	8.9	23.3	16.5	43.3	%100		
25	وسائل التبريد داخل المسجد خلال فصل الصيف.	82	40	153	195	281	751	3.74	1.31
		10.9	5.3	20.4	26.0	37.4	%100		
26	حالة الفرش.	127	54	98	248	224	751	3.52	1.42
		16.9	7.2	13.0	33.0	29.8	%100		
	جميع عبارات المحور	753	402	966	2991	3149	8261	3.89	1.23
		9.1	4.9	11.7	36.2	38.1	%100		
عناصر المسجد الخارجي									
27	نوافذ المسجد من الخارج.	67	17	116	280	271	751	3.89	1.18
		8.9	2.3	15.4	37.3	36.1	%100		
28	صوت مكبرات الصوت الخارجية.	77	76	59	237	302	751	3.81	1.33
		10.3	10.1	7.9	31.6	40.2	%100		
29	المظهر الخارجي للمسجد.	78	46	150	190	287	751	3.75	1.30
		10.4	6.1	20.0	25.3	38.2	%100		

الرقم	نص الفقرة	معارض	غير راضي	محايد	راضي	راضي بشدة	المجموع	الموسط الحسابي	الانحراف المعياري
30	أبواب المسجد.	101	30	119	250	253	753	3.70	1.33
		13.4	4.0	15.8	33.2	33.6	%100		
31	الإتارة الخارجية للمسجد.	85	38	144	239	245	751	3.69	1.28
		11.3	5.1	19.2	31.8	32.6	%100		
32	ملازمة المدخل لكبار السن.	86	44	151	235	235	751	3.65	1.29
		11.5	5.9	20.1	31.3	31.3	%100		
33	دهانات المسجد من الخارج.	98	67	102	246	238	751	3.61	1.35
		13.0	8.9	13.6	32.8	31.7	%100		
1.30	جميع عبارات المحور	592	318	841	1677	1831	5259	3.73	
		11.3	6.0	16.0	31.9	34.8	%100		
البعد التوزيعي الجغرافي للمساجد									
34	موقع مسجد الأوقات بالنسبة لمسكنك	18	1	2	182	548	751	4.65	0.73
		2.4	0.1	0.3	24.2	73.0	%100		
35	موقع مسجد الجمعة بالنسبة لمسكنك	23	16	21	269	422	751	4.40	0.89
		3.1	2.1	2.8	35.8	56.2	%100		
36	موقع المسجد بالنسبة لمسكن الحي الذي يخدمه.	13	23	27	314	374	751	4.35	0.83
		1.7	3.1	3.6	41.8	49.8	%100		
37	حجم حركة المرور على الشوارع الفاصلة بين مسكنك ومسجد الأوقات.	36	47	74	301	293	751	4.02	1.08
		4.8	6.3	9.9	40.1	39.0	%100		
38	مواقف السيارات	104	80	94	251	222	751	3.54	1.37
		13.8	10.7	12.5	33.4	29.6	%100		
0.83	جميع عبارات المحور	54	40	50	765	1344	2253	4.19	
		2.4	1.8	2.2	34.0	59.7	%100		
البعد الوظيفي للعاملين عليها									
39	هندام الإمام وحسن مظهره ونظافته.	6	2	1	196	546	751	4.70	0.57
		0.8	0.3	0.1	26.1	72.7	%100		
40	حفظ الإمام للقرآن في الصلوات الجهرية.	8	8	4	228	503	751	4.61	0.66
		1.1	1.1	0.5	30.4	67.0	%100		
41	صوت إمام المسجد أثناء قرأته للقرآن الكريم في الصلوات الجهرية.	9	6	7	252	477	751	4.57	0.67
		1.2	0.8	0.9	33.6	63.5	%100		
42	التزام الإمام بإقامة الصلاة في وقتها المحدد.	19	1	0	255	476	751	4.56	0.75
		2.5	0.1	0.0	34.0	63.4	%100		
43	تجويد الإمام للقرآن الكريم في الصلوات الجهرية.	11	7	10	257	466	751	4.54	0.71
		1.5	0.9	1.3	34.2	62.1	%100		

الرقم	نص الفقرة	معارض	غير راضي	محايد	راضي	راضي بشدة	المجموع	الموسط الحسابي	الانحراف المعياري
44	التزام المؤذن بأداء الأذان في الوقت المحدد.	39	3	3	260	446	751	4.43	0.95
		5.2	0.4	0.4	34.6	59.4	%100		
45	صوت المؤذن أثناء رفعه الأذان والإقامة.	20	19	17	269	426	751	4.41	0.87
		2.7	2.5	2.3	35.8	56.7	%100		
46	تشغيل المؤذن لوسائل التبريد والتكييف والإضاءة قبل حضور جموع المصلين.	44	4	0	311	392	751	4.34	0.98
		5.9	0.5	0.0	41.4	52.2	%100		
47	حفظ المؤذن لآيات وسور من القرآن الكريم.	34	22	52	330	313	751	4.15	0.99
		4.5	2.9	6.9	43.9	41.7	%100		
48	إزالة الغبار عن المصاحف.	80	24	57	320	270	751	3.90	1.23
		10.7	3.2	7.6	42.6	36.0	%100		
49	دور خدام المسجد أو شركة الصيانة بنظافة المسجد.	83	82	126	236	224	751	3.58	1.31
		11.1	10.9	16.8	31.4	29.8	%100		
0.97	جميع عبارات المحور	353	178	277	2914	4539	8261	4.34	0.97
		4.3	2.2	3.4	35.3	54.9	%100		
العلاقات الإنسانية									
50	علاقة الإمام بالمصلين.	9	1	8	194	539	751	4.67	0.63
		1.2	0.1	1.1	25.8	71.8	%100		
51	تقبل الإمام للملاحظات.	10	4	10	212	515	751	4.62	0.67
		1.3	0.5	1.3	28.2	68.6	%100		
52	علاقة الإمام بالمؤذن.	19	3	0	249	480	751	4.56	0.76
		2.5	0.4	0.0	33.2	63.9	%100		
53	العلاقة بين المصلين.	16	3	7	248	477	751	4.55	0.74
		2.1	0.4	0.9	33.0	63.5	%100		
54	علاقة المؤذن بالمصلين.	20	6	9	264	452	751	4.49	0.80
		2.7	0.8	1.2	35.2	60.2	%100		
55	تقبل المؤذن للملاحظات.	20	16	20	264	431	751	4.42	0.86
		2.7	2.1	2.7	35.2	57.4	%100		
56	علاقة الإمام بالخدام.	34	29	66	320	302	751	4.10	1.02
		4.5	3.9	8.8	42.6	40.2	%100		
0.81	جميع عبارات المحور	128	62	120	1751	3196	5257	4.49	0.81
		2.4	1.2	2.3	33.3	60.8	%100		

ملحق رقم (2)

من هذا الملحق سيتم تحليل الارتباط بين الرضا عن تركيبة المساجد البنائية، وشكلها الداخلي والخارجي، والرضا عن إمام المسجد والمؤذن، والعلاقات الاجتماعية بين جماعة المسجد والمتغيرات المستقلة المتعلقة بخصائص المساجد، والمتغيرات الديمغرافية، والاجتماعية، والاقتصادية، والسلوكية للأئمة والمؤذنين وأفراد الدراسة والبالغ عددها (55) خمسة وخمسون متغيراً مستقلاً.

ملحق رقم (2) معاملات الارتباط بين متغيرات الرضا عن مساجد مدينة حائل وبعض خصائص المسجد والخصائص الديموغرافية والاجتماعية والاقتصادية والسلوكية للإمام والمؤذن وأفراد الدراسة

م	المتغير	الرضا عن تركيبة المساجد البنائية وشكلها الداخلي والخارجي		الرضا عن إمام المسجد والمؤذن والخدم والعلاقات الإنسانية		الرضا عن المساجد في مدينة حائل بشكل عام	
		معامل الارتباط	قيمة الاحتمال	معامل الارتباط	قيمة الاحتمال	معامل الارتباط	قيمة الاحتمال
1	تاريخ بناء المسجد	- 0,21	0,00	0,08	0,03	- 0,16	0,00
2	عدد الشوارع التي يقع عليها المسجد	0,06	0,11	- 0,04	0,23	0,04	0,27
3	مساحة المسجد الكلية (دون سكن الإمام والمؤذن).	0,03	0,37	- 0,04	0,26	0,02	0,65
4	مساحة المني الذي تقام فيه الصلاة	0,03	0,46	0,03	0,48	0,03	0,39
5	مساحة فناء المسجد	- 0,12	0,00	- 0,05	0,23	- 0,11	0,01
6	مساحة مصلى النساء	0,01	0,74	0,07	0,14	0,02	0,63
7	ارتفاع أرضية المسجد عن الشارع المتجاور	0,04	0,26	- 0,05	0,19	0,02	0,60
8	ارتفاع منارة المسجد	0,01	0,85	0,05	0,25	0,00	0,95
9	عدد دورات المياه في المسجد	0,05	0,20	- 0,02	0,64	0,03	0,46
10	عدد برادات المياه في المسجد	- 0,04	0,26	0,02	0,60	- 0,02	0,55
11	عدد نوافذ المسجد	0,18	0,00	0,04	0,25	0,17	0,00
12	عدد الفضلين في المسجد	0,01	0,80	0,03	0,36	0,03	0,45
13	عدد المصابيح داخل المسجد	- 0,01	0,72	- 0,01	0,88	- 0,01	0,81
14	عدد المراوح داخل المسجد	0,00	0,99	0,01	0,79	0,00	0,97
15	عدد مكيفات الشباك	0,08	0,04	- 0,04	0,27	0,06	0,12
16	عدد مكيفات سبيلت	0,09	0,44	- 0,15	0,18	0,03	0,76
17	عدد المكيفات الصحراوية	- 0,33	0,10	- 0,16	0,46	- 0,31	0,13
18	عدد مكبرات الصوت في المسجد	0,05	0,21	0,02	0,51	0,04	0,35
19	عدد سماعات مكر الصوت داخل المسجد	0,09	0,01	- 0,01	0,74	0,09	0,02
20	كم يبعد مسكنك عن المسجد الذي تصلي فيه الأوقات؟	- 0,02	0,63	- 0,03	0,39	- 0,03	0,44
21	كم يبعد مسكنك عن المسجد الذي تصلي فيه الجمعة؟	0,01	0,76	0,02	0,53	0,02	0,65
22	هل تؤدون صلاتي المغرب والعشاء في فناء (حوش المسجد) خلال فصل الصيف؟	- 0,06	0,09	- 0,07	0,07	- 0,06	0,09
23	الوقت المستغرق للوصول إلى مسجد الأوقات على الأقدام	- 0,03	0,40	- 0,04	0,33	- 0,03	0,35

0,41	0,03	0,85	0,01	0,47	0,03	الوقت المستغرق للوصول إلى مسجد الجمعة	24
0,32	0,04 -	0,36	0,03	0,18	0,05 -	المسافة بين مسكنك ومسجد الأوقاف	25
0,65	0,02 -	0,79	0,01 -	0,66	0,02 -	المسافة بين مسكنك ومسجد الجمعة	26
0,88	0,01 -	0,96	0,00	0,98	0,00	كم طول واجهة المسجد التي تطل على القبلة؟	27
0,00	0,29 -	0,68	0,04	0,00	0,36 -	عدد مرات الهدم وإعادة البناء	28
0,68	0,02	0,00	0,17	0,29	0,04 -	نسبة المصلين في مساجد الأوقاف مقارنة بالطاقة الاستيعابية للمسجد	29
						نسبة المصلين في مسجد الجمعة في أثناء صلاة الجمعة مقارنة بالطاقة الاستيعابية للمسجد	30
0,87	0,01 -	0,06	0,07	0,22	0,05 -	عمر إمام المسجد بالسنة	31
0,80	0,01	0,72	0,01 -	0,92	0,00	دخل إمام المسجد الشهري بالريال	32
0,67	0,02	0,82	0,01	0,78	0,01 -	مقدار المكافأة التي يحصل عليها الإمام من إدارة الأوقاف والمساجد بالريال	33
0,44	0,03	0,03	0,09	0,88	0,01	كم جزءاً يحفظ الإمام من القرآن الكريم	34
0,63	0,02	0,00	0,14	0,76	0,01-	كم سنة وأنت توم في المسجد	35
0,89	0,01 -	0,47	0,03	0,75	0,01-	عدد الأئمة الذين تولوا إمامة المسجد	36
0,35	0,04-	0,65	0,02	0,15	0,07-	عمر مؤذن المسجد بالسنة	37
0,13	0,06-	0,08	0,07-	0,24	0,05-	دخل مؤذن المسجد الشهري بالريال	38
0,98	0,00	0,35	0,05-	0,86	0,01	مقدار المكافأة التي يحصل عليها المؤذن من إدارة الأوقاف والمساجد بالريال	39
0,10	0,07	0,01	0,12	0,19	0,06	كم جزءاً يحفظ المؤذن من القرآن الكريم	40
0,03	0,10-	0,89	0,01	0,01	0,12-	عمر المسكن الذي يقيم فيه المبحوث	41
0,65	0,02	0,45	0,03	0,56	0,03	مساحة المسكن بالمتر	42
0,65	0,02-	0,53	0,03-	0,76	0,01-	عدد غرف مسكنك	43
0,26	0,06	0,60	0,03-	0,10	0,09	تكلفة بناء المسكن	44
0,11	0,10-	0,01	0,17-	0,32	0,06-	قيمة المسكن الذي تقيم فيه	45
0,00	0,16-	0,01	0,14-	0,01	0,14-	قيمة الأرض المبنى عليها السكن	46
0,16	0,06	0,20	0,06-	0,04	0,09	عمر المبحوث	47
0,84	0,01	0,01	0,15-	0,44	0,04	مقدار الدخل الشهري للأسرة	48
0,00	0,13-	0,01	0,11-	0,00	0,13-	حجم الأسرة بما فيهم رب الأسرة	49
0,17	0,06-	0,28	0,05-	0,22	0,05-	المستوى التعليمي للمبحوث	50
0,01	0,11-	0,00	0,13-	0,01	0,11-	كم سيارة لدى الأسرة	51
0,19	0,06-	0,00	0,14-	0,84	0,01-	كم مرة ذهبت لأداء العمرة	52
0,82	0,01	0,25	0,05-	0,43	0,03	كم مرة ذهبت لأداء الحج	53
0,46	0,03-	0,67	0,02-	0,48	0,03-	كم سورة تحفظ من القرآن الكريم	54
0,54	0,02 -	0,56	0,02 -	0,60	0,02 -	موهل الإمام	55

المصدر: من إعداد الباحث اعتماداً على العينة.

ملحق رقم (2)

صور فوتوغرافية لعينة من مساجد مدينة حائل



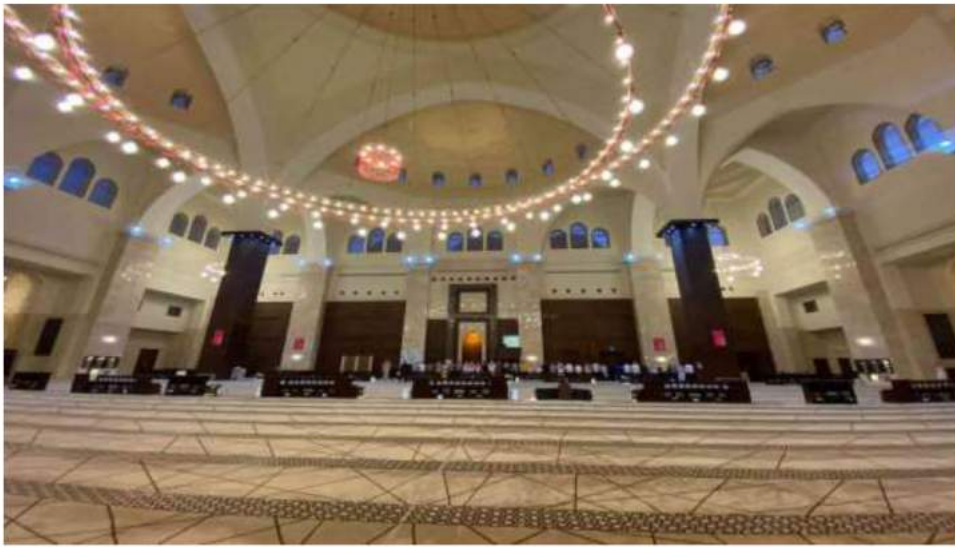
صورة (1): الشكل الخارجي لمسجد الراجحي - الطريق الدائري الجنوبي



صورة (2): الشكل الخارجي لمسجد الزهه حي برزان



صورة (3): الشكل الداخلي لأحد المساجد التراثية في مدينة حائل حي شراف



صورة (4): الشكل الداخلي لجامع الملك فهد حي المحطة



صورة (5): الشكل الخارجي لأحد المساجد بحي الوسيطاء



صورة (6): الشكل الخارجي لأحد المساجد بحي البادية